

Использование АПК «Активациометр» в профориентации

Оглавление

1. Цагарелли Ю.А. Системная профессиональная ориентация. Спецкурс повышения квалификации. Утверждено приказом Министерства образования и науки Республики Татарстан от 23.11.2017г. № под.1879/17.	4
2. Цагарелли Ю.А. Особенности и алгоритм системной профессиональной ориентации. Казань: МНПО «Акцептор», 2018.	7
3. Колокатова Л.Ф. Чубаров М.М. с соавт. Научно-образовательный материал к проекту «Развитие инновационно-образовательного процесса Средняя школа – МГУТУ - Рынок труда» / Московский Государственный Университет Технологий и управления. Москва, 2009.	9
4. Зайцев Э.А. Время - выбирать профессию (групповое тестирование школьников «Профотбор и профориентация», проведенное в период летних каникул): Благотворительный фонд «Благовест». Социально-психологический центр «Благо». Комсомольск-на-Амуре, 2015. / [Электронный ресурс] - URL: blagovest-kms.ru/docs...проекта... администрацией.docx	9
5. Вдовина Т.П. Диагностика уровня сформированности профессионально-личностных качеств специалистов социальной сферы с помощью прибора «Активациометр». // Реабилитационно-оздоровительный комплекс семьи «Большая Липовица». Тамбов, 2009. / [Электронный ресурс] - URL: www.it-n.ru/Attachment.aspx?Id=40841 13.04.2009.....	11
6. Денисов С.Б., Еремина Е.И. Использование активациометра в работе по профессионально-психологическому отбору кандидатов на службу в органы внутренних дел [Текст] : метод. рекомендации / Нижегород. акад. МВД Рос. Федерации, Саран. филиал ; сост. С. Б. Денисов, Е. И. Еремина: - Саранск : Изд-во Морд. ун-та, 2005. - 60, [4] с. : рис. - Библиогр.: с. 32 (15 назв.). - ISBN [Б. и.] :	12
7. Ажимова О.А. ОПЫТ работы психологической службы МВД по Республике Татарстан в рамках отбора и подготовки кандидатов на руководящие должности. Казань: МВД по Республике Татарстан. 2008	13
8. Носова И.В. Взаимосвязь эмоционально-регулятивного и мыслительного компонентов несовершеннолетних, нуждающихся в социальной реабилитации. Выпускная квалификационная работа. Казанский государственный технический университет им. А.Н. Туполева (КАИ). Кафедра инженерной психологии и педагогики. Казань, 2003	13
9. Мирошник Е.В., Веселков А.Ф. Оценка уровня адаптации сотрудника в профессиональной среде. Москва, 2012. / [Электронный ресурс] - URL: psi.effinf.ru/publik/ ocenka.htm	16
10. План профориентационной работы с образовательными учреждениями города на 2013-2014 учебный год. Набережные Челны, 2013. / [Электронный ресурс] - URL: edu.tatar.ru	17
11. Гопкало Д. А. Влияние особенностей профессиональной подготовки на характеристики визуального оперирования графическими объектами (на материале студентов инженерных и спортивных специальностей). Автореф. дис... канд. психол. н. 19.00.03 - психология труда, инженерная психология, эргономика. Казань, КГТУ им. А.Н.Туполева -2004	17
12. Федотова Г. Р. (Казань) Особенности работы в противопожарной службе // Психология человека в современном мире 2009 Том 4. Рефлексия профессионала в культурном мире.....	18

13. Ксенофонтов А.М., Новикова И.А. Личностные особенности сотрудников органов внутренних дел с разными типами функциональной асимметрии полушарий головного мозга. // Управление Министерства внутренних дел России по Архангельской обл. Архангельск. Северный государственный медицинский университет.....19
14. Кочетков И. Г. Творческое мышление в структуре профессионально важных качеств психолога (на примере студентов-психологов). Автореф. Дисс.канд. психол. н. Специальность 19.00.13 - психология развития, акмеология. Ульяновск - 2006.....20
15. Бережная Н. И. Психофизиологические и психологические факторы профессиональной успешности оперативных сотрудников таможенных органов : Дис. ... канд. психол. наук : 19.00.02 Ростов н/Д, 2005. - 163 с.20
16. Ажимова О.А. начальник отдела психологического обеспечения деятельности сотрудников Управления кадров МВД по РТ, полковник милиции, кандидат пед. наук 21 Модель психологической работы с сотрудниками при включении в резерв для назначения на должности руководящего состава органов внутренних дел по опыту работы подразделения психологического обеспечения МВД по Республике Татарстан. Казань: МВД РТ, 2009.....21
17. Оборудование специального назначения. // Диагностика и коррекция психологического состояния человека при помощи приборов специального назначения учебно-практической лаборатории МГППУ (к вопросу о реабилитации спасателей, пожарных и военных). Москва, 2011. / [Электронный ресурс] - URL: [gmu.mgppu.ru › UserFiles/UPL\(INFO\)/diagnost.doc](http://gmu.mgppu.ru/UserFiles/UPL(INFO)/diagnost.doc) 28.05.2011.....22
18. ПРОЕКТ 2.3.4.7. «Государственное и муниципальное управление». МГППУ. Москва, 2013. / [Электронный ресурс] - URL: myshared.ru/slide/326850/ Опубликовал ior.mgppu.ru 19.05.2013.....22
19. Профессиональный выбор и психологические факторы успешной карьеры. Программа дополнительного образования. ФГАОУ ВПО Российский государственный профессионально-педагогический университет. Екатеринбург, 200523
20. Абдулкина Н.А., Панфилов А.Н. Показатели склонности к риску и психоэмоциональная устойчивость у водителей // Международный журнал экспериментального образования. – 2014. – № 6 – С. 71-71.23
21. Гольдштейн С.Л., Костюхина Н.А. Развитие системы оценки работоспособности человека: выход на пакет научных прототипов и предлагаемое решение./ Электронный научный журнал “Системная интеграция в здравоохранении” · №1(7) 2010 · www.sys-int.ru.....24
22. Коба В. Д. Комплексный подход при отборе юных боксеров 13.00.04 – Теория и методика физического воспитания, спортивной тренировки, оздоровительной и адаптивной физической культуры. Автореф. дис...канд. пед. наук. Смоленск 2013.....24
24. Шебураков И.Б. к.пс.н. Рабочая программа дисциплины «Оценка трудовой деятельности». Специальность: 080505.65 «Управление персоналом». Специализация: «Кадровый консалтинг и аудит» Квалификация выпускника: Менеджер. Форма обучения: Заочная. // Российская академия народного хозяйства и государственной службы при Президенте Российской Федерации». Вологодский филиал. Кафедра управления персоналом. Вологда 201128
25. Цагарелли Ю.А. Системная психологическая диагностика как средство составления психогаммы. // Прикладная психология как ресурс социально-экономического развития современной России. /Материалы конференции. М.: МГУ, 2005. С. 428-429 ..28
26. Мобильные кабинеты психолога приобрел для учреждений ЕАО Российский Красный Крест. Биробиджан, 2014./[Электронный ресурс] - URL: <http://www.eaomedia.ru/news/410397/23> декабря 2014, EAOMedia.....30
27. Отзыв о проведенном исследовании на базе мобильного кабинета эмоционального здоровья и прибора для системной психологической диагностики и коррекции

- «Активациометр модель 9 К». Комсомольска на Амуре, 2015. / [Электронный ресурс] - URL: <https://www.ddn10.edu.27.ru?id=41>31
28. Григорьев Евгений. Посмотрим, что у вас в голове. / Труд №140 за 02.08.2003 Казань, 200332
29. Наука психология. Всё в ваших руках! Казань, 2011./ [Электронный ресурс] - URL: mvd.tatarstan.ru/rus/file/pub/pub_32342.doc 11 июля 2011.....33
30. Образовательная программа «Твое профессиональное призвание. Министерство труда и занятости Республики Татарстан, 2003. / [Электронный ресурс] - URL Архив - Анализ рынка труда РТ33
31. Мобильная служба продолжает работу. Астрахань, 2013. / [Электронный ресурс] - URL: minsoctrud.astrobl.ru/event/reabilitatsionnyi-06.09.201334
32. Маленьких астраханцев учат проектировать жизненный успех. Министерство социального развития и труда Астраханской области/ Астрахань, 2013./ [Электронный ресурс]: semya30.ru/malenkih-astrahantsev-uchat-proektirovat-zhiznennyiy-uspeh.34
33. КОНСУЛЬТАЦИИ «Профотбор и профориентация» (предназначена для работы с любыми возрастными категориями, начиная с 12+). Комсомольск-на Амуре. Благовест. 2016. / [Электронный ресурс] - URL blagovest-kms.ru/docs... матрица...на базе мобкабинета...35
34. ВСЕ ДЕЛО В МОЗГЕ. / Иркутск. 2007 / [Электронный ресурс] - URL: Газета «ПЯТНИЦА» номер от 5 октября 2007 года.....36
35. Активациометр. //Психологический центр "Доверие" г. Астрахань, 2016. / [Электронный ресурс]: www.astrpsy.ru.....36
36. Проблем с психологической пригодностью желающих служить в ОВД стало больше. // Отдел информации ГУВД Самарской области. - 2003. / [Электронный ресурс] regions.ru/news/1090440/ 06.05.2003 12:08.37
37. Социальные учреждения приняли участие в областном фестивале «Охота на работу» // Правительство Астраханской области. Астрахань, 2018. / [Электронный ресурс] - URL Astrahan.BezFormata.ru/word/aktivatciometr...37
38. В школах Астраханской области открываются психологические лаборатории. Астрахань 2015. / [Электронный ресурс]- Астрахань FM 10.02.2015 16:19.....38
39. Федеральное государственное учреждение «Федеральное бюро медико-социальной экспертизы» Источник: myshared.ru/slide/60628/38
40. В 2017 году на базе санатория профилактория «Металлург» во второй раз открылся детский оздоровительный лагерь. //Хабаровский край, г. Комсомольск-на-Амуре. 2017. [Электронный ресурс] - URL: rumakms.com/ozdorovitelnyj-lager-metallurg39
41. Тренажёр для мозга // Кризис - IGZOM © Recent Entries Archive Friends Profile.....39
Источник: romves.livejournal.com/19214.html 24 November 2008 @ 08:31 pm.....39
42. Кировский филиал РАНХиГС запускает в работу психологический прибор, позволяющий провести системную психологическую диагностику человека. Источник: www.krv.ranepa.ru 02 августа 2018.....40
43. Тананаева А. Нас не учат знаниям о себе. Москва. 2018. [Электронный ресурс] - URL: ok.ru/novacia72/topic/67669896574414.....42
44. Баркова Ю.К. Возможности аппаратной диагностики в сфере комплексного ресурсного анализа // Высшая школа государственного управления. Факультет оценки и развития управленческих кадров. Москва, 2022.42
45. ГОРОБЕЦ Т.Н., КОВАЛЁВ В.В., МАНОЛОВА О.Н., ПЛОХОЦКИЙ А.И. Прескриптивная модель «психофизиологические предикторы управленческой готовности руководителя» // Научно-практический журнал «Человеческий капитал», М. 2018, Выпуск № 9 (117) с.115- 124 DOI: 10.25629/НС.2018.09.1243
46. Коробов А. В. Разработка методики оценки профессионального риска. //Российский государственный университет нефти и газа (НИУ) имени И.М. Губкина Москва, 2018 – 23 с.47

1. Цагарелли Ю.А. Системная профессиональная ориентация. Спецкурс повышения квалификации. Утверждено приказом Министерства образования и науки Республики Татарстан от 23.11.2017г. № под.1879/17.

Категория слушателей: Психологи, педагоги-психологи, преподаватели профессионального обучения, преподаватели общеобразовательных школ, специалисты службы занятости населения, специалисты по работе с кадрами.

Пояснительная записка

Рынок труда в современном мире характеризуется проблемами, неудовлетворительное решение которых тормозит социальное и экономическое развитие стран и отдельных граждан. Многие молодые люди осуществляют выбор профессионального учебного заведения ориентируются, как правило, на цены за обучение, мнение родителей и товарищей, престижность учебного заведения, его близость к дому и т.п. В результате этого, в профессиональные учебные заведения поступает огромное количество случайных людей, которые плохо учатся и не собираются работать по получаемой специальности. На этом фоне происходит перепроизводство специалистов со средним и высшим образованием, которые испытывают все большие сложности с трудоустройством. Вместе с тем хронически не хватает специалистов по многим рабочим профессиям.

Для исправления многочисленных перекосов современного рынка труда существенную роль призваны сыграть практические психологи, занимающиеся профессиональной ориентацией и профессиональной консультацией населения, особенно старшеклассников и молодежи. Однако, как показывает практика, профориентационная работа, проводимая традиционными методами, желаемого результата не дает. Это связано с имеющимися недостатками, обусловленными отсутствием системного подхода в решении проблемы, отсутствием необходимой психодиагностической аппаратуры. Профориентационные заключения часто носят чрезмерно умозрительный и лишь предположительный характер.

Предлагаемая программа составлена с учетом достижений классической психологии труда в области профессиографии, профессиональных способностей и профессионально важных качеств, системного подхода и др. Вместе с тем, программа носит инновационный характер по следующим новым позициям, имеющим принципиальный характер как для существенного повышения эффективности самой профориентации, так и для оптимизации подготовки профориентологов:

1. Системность профориентации, предполагающая использование системно-структурного, системно-функционального и системно-генетического подхода в профдиагностической, профконсультационной и профориентационной работе.
2. Преимущественное использование аппаратурных психодиагностических методик, имеющих в сравнении с традиционными методами исследования существенно большую валидность, достоверность, оперативность, точность.
3. Акцентирование внимания на индивидуально-психологических особенностях исследуемых, находящихся на всех иерархических уровнях психологической структуры личности.
4. Учет соответствия индивидуально-типологических (генетических) особенностей работы головного мозга стилю умственной деятельности в разных видах учебной и трудовой активности.
5. Выявление степени соответствия (ранга) исследуемого требованиям профессии к индивидуально-психологическим свойствам индивида.

Цели и задачи

Целью спецкурса «Системная профессиональная ориентация (СПО)» является подготовка психологов-профориентологов, владеющих новейшими методами системной аппаратурно-программной диагностики и коррекции способностей и профессионально-важных

качеств (ПВК) для осуществления эффективной профессиональной ориентации и профессиональной консультации населения, в т.ч. старшеклассников и молодежи, а также осуществления профессионального отбора и профессионального подбора кадров для предприятий и организаций.

Задачи спецкурса:

- овладение слушателями понятийным аппаратом психологии труда в русле системной профессиографии, профессиональной ориентации, профессиональной консультации, профессионального отбора и профессионального подбора кадров;
- овладение базовыми основами системной психологической диагностики и коррекции способностей и профессионально-важных качеств (ПВК);
- **освоение комплекса сертифицированных аппаратурных методов и методик на приборе «Активациометр»;**
- освоение алгоритма осуществления системной профессиональной ориентации и профессиональной консультации с учетом индивидуально-психологических особенностей консультируемого;
- овладение методами профессионального отбора и профессионального подбора кадров для предприятий и организаций с учетом индивидуально-психологических особенностей, в т.ч. обучаемости исследуемого;
- освоение методики составления требований профессии к психологическим свойствам человека (психограмм) на основе системного аппаратурного психологического исследования.

УЧЕБНО-ТЕМАТИЧЕСКИЙ ПЛАН

Наименование разделов, дисциплин и тем	Всего час.	Лекц.	Практ.
Раздел 1. История и современное состояние традиционной профориентации	4	4	
Тема 1. Направления традиционной профориентации – профессиональное: просвещение, диагностика, консультирование, отбор, адаптация	1	1	
Тема 2. Типологии профессий по Е.А. Климову и по Голланду	1	1	
Тема 3. Профессиография и психография	1	1	
Тема 4. Достижения и недостатки традиционной профориентации	1	1	
Раздел 1. Теоретические основы системной профориентации	4	4	
Тема 1. Системный подход как теоретико-методологическая основа системной профориентации	2	2	
Тема 2. Психологическая структура личности и закономерности ее системной организации.	1	1	
Тема 3. АПК «Активациометр» как средство системной аппаратурной психодиагностики и психокоррекции в профориентации	1		1
Раздел 2. Профориентационная диагностика и коррекция индивидуального стиля умственной деятельности и его адекватности	10	5	5
Тема 1. Диагностика активации и функциональной асимметрии мозга как нейродинамической детерминанты умственной деятельности.	2	1	1
Тема 2. Диагностика ведущей руки и ведущего глаза как показателей специализации полушарий	2	1	1
Тема 2. Диагностика и коррекция индивидуально-типологической и ситуативной характеристик умственной деятельности	2	1	1
Тема 3. Составление заданий для профориентационной диагностики индивидуального стиля умственной деятельности и его адекватности	2	1	1

Тема 4. Процедура диагностики адекватности индивидуального стиля умственной деятельности в профориентации.	2	1	1
Раздел 3. Профориентационная психофизиологическая диагностика	8	4	4
Тема 1. Диагностика силы НС	1	0,5	0,5
Тема 2. Диагностика подвижности НС	1	0,5	0,5
Тема 3. Диагностика баланса НС	1	0,5	0,5
Тема 4. Диагностика лабильности НС	1	0,5	0,5
Тема 5. Диагностика и коррекция РДО	1	0,5	0,5
Тема 6. Диагностика и коррекция простой и сложной двигательной реакции	2	1	1
Тема 7. Диагностика и коррекция интуиции	1	0,5	0,5
Раздел 4. Профориентационная диагностика и коррекция психических состояний и работоспособности	8	3	5
Тема 1. Психические состояния в труде	2	2	
Тема 2. Диагностика психических состояний	2		2
Тема 3. Коррекция психических состояний	2		2
Тема 4. Диагностика динамики работоспособности	2	1	1
Раздел 5. Профориентационная диагностика психических процессов.	6	3	3
Тема 1. Диагностика дифференциального порога ощущений в зрительном анализаторе	1	0,5	0,5
Тема 2. Диагностика эмоциональной чувствительности	1	0,5	0,5
Тема 3. Диагностика и коррекция восприятия пространственных отрезков (глазомера)	1	0,5	0,5
Тема 4. Диагностика и коррекция избирательности внимания	1	0,5	0,5
Тема 5. Диагностика и коррекция переключаемости внимания	1	0,5	0,5
Тема 6. Диагностика и коррекция концентрации внимания	1	0,5	0,5
Раздел 6. Профориентационная диагностика двигательных функций	8	4	4
Тема 1. Диагностика абсолютного порога ощущений в двигательном анализаторе	1	0,5	0,5
Тема 2. Диагностика дифференциального порога ощущений в двигательном анализаторе	1	0,5	0,5
Тема 3. Диагностика простой и сложной двигательной реакции	2	1	1
Тема 4. Диагностика реакции на движущийся объект	1	0,5	0,5
Тема 5. Диагностика тремора	1	0,5	0,5
Тема 6. Диагностика двигательной памяти	1	0,5	0,5
Тема 7. Диагностика координации движений	1	0,5	0,5
Раздел 6. Диагностика и коррекция надежности в экстремальной ситуации	6	3	3
Тема 1. Диагностика и коррекция психоэмоциональной устойчивости	1	0,5	0,5
Тема 2. Диагностика и коррекция устойчивости умственной деятельности	1	0,5	0,5
Тема 3. Диагностика и коррекция устойчивости психомоторики	1	0,5	0,5
Тема 4. Диагностика и коррекция стабильности	1	0,5	0,5
Раздел 5. Диагностика и коррекция психической саморегуляции в ЭС	2	1	1
Раздел 7. Системная детекция лжи как средство профориентационной диагностики	10	4	6
Тема 1. Теория системной детекции лжи.	2	2	

Тема 2. Сопровождение системной детекцией лжи профориентационных опросников	1		1
Тема3. Подготовка вопросов	2	1	1
Тема 4. Фоновая диагностика	2		2
Тема 5. Предтестовая беседа	1	1	
Тема 6. Основное исследование	2		2
Раздел 8. Диагностика и коррекция межличностного взаимодействия как средство профориентации.	6	2	4
Тема.1. Основные понятия и общая характеристика методики диагностики и коррекции межличностного взаимодействия	2	2	
Тема 2 Методика диагностики межличностного взаимодействия	2		2
Тема 3. Методики коррекции межличностного взаимодействия	2		2
Раздел 9. Составление итогового заключения	6	3	3
Тема 1. Составление итогового профориентационного заключения об обследуемом	2	1	1
Тема 2. Составление итогового заключения о профессиональной пригодности обследуемого	2	1	1
Тема 3. Составление рекомендаций о развитии способностей и профессионально-важных качеств обследуемого	2	1	1
Выпускная работа	Зачет		
ИТОГО	76	38	38

2. Цагарелли Ю.А. Особенности и алгоритм системной профессиональной ориентации. Казань: МНПО «Акцептор», 2018.

Особенности системной профориентации

1. Использование системно-структурного, системно-функционального и системно-генетического подхода в профориентационной, профдиагностической и профконсультационной работе повышает точность, полноту и валидность заключений.

2. Преимущественное использование аппаратурных психодиагностических методик, обеспечивает качество и оперативности исследования.

3. Учет результатов диагностики индивидуально-психологических особенностей личности, находящихся на всех иерархических уровнях ее психологической структуры, обеспечивает широкий профориентационный охват.

4. Учет соответствия индивидуально-типологических (генетических) особенностей работы головного мозга стилю умственной деятельности в разных видах общественно-полезной деятельности (трудовой, спортивной, учебной) выявляет скрытые резервы умственной деятельности.

5. Выявление и учет возможности развития недостаточно выраженного ПВК путем коррекционно-развивающих воздействий гуманизирует профотбор и повышает его эффективность.

6. Возможность выявления и учета как общепринятых, так и специфических региональных и производственных требований к работнику способствует эффективному развитию региона и конкретного предприятия.

7. Повышение достоверности профориентационных опросов путем сопровождения процедуры опроса аппаратурной методикой информационной адекватности повышает достоверность заключения.

Алгоритм системной профориентации.

1. Диагностика по методике Е.А. Климова «Определение типа будущей профессии» [1]. Далее используются аппаратурные методики, реализуемые на АПК «Активациометр» Их описание дано в учебном пособии [2].

2. Диагностика адекватности индивидуального стиля умственной деятельности в разных видах учебной и профессиональной деятельности [2]. Осуществляется по следующему алгоритму:

2.1. Диагностика индивидуального стиля умственной деятельности содержащая четыре последовательных этапа:

2.1.1 Диагностика ведущей руки.

2.1.2 Диагностика ведущего глаза (только у амбидекстров).

2.1.3 Диагностика 10 ситуативных показателей индивидуального стиля умственной деятельности:

- в фоновом состоянии,

- в ситуациях занятий хобби (или их представлений), выбранных испытуемым из списка.

2.1.4 Диагностика индивидуально-типологического показателя стиля умственной деятельности (подсчитывается программой автоматически по 10 ситуативным показателям).

2.2. Диагностика показателей индивидуального стиля умственной деятельности в ситуациях решения задач, характерных для разных видов учебной и профессиональной деятельности.

2.3. Диагностика адекватности (оптимальности) индивидуального стиля умственной деятельности в разных видах учебной и профессиональной деятельности (подсчитывается программой автоматически).

3. Диагностика индивидуально-типологических свойств нервной системы (НС).

3.1. Диагностика силы НС (теппинг-тест).

3.2. Диагностика подвижности (методика Е.П.Ильина).

3.3. Диагностика баланса НС (подсчитывается программой автоматически).

3.4. Диагностика лабильности НС (методика КЧСМ).

3.5. Диагностика устойчивости лабильности НС для определения предсказуемости поведения (подсчитывается программой автоматически).

4. Диагностика внимания:

4.1. Диагностика переключаемости внимания (методика Шульте).

4.2. Диагностика избирательности внимания (методика «Слова»).

5. Диагностика надежности в экстремальной ситуации и ее компонентов (психоэмоциональной устойчивости, устойчивости мышления, саморегуляции состояния и мышления, стабильности).

6. Диагностика глазомера.

7. Диагностика психомоторных способностей:

7.1. Диагностика координации движений.

7.2. Диагностика двигательной памяти

7.3. Диагностика психомоторных реакций:

7.3.1. Диагностика реакции на движущийся объект (РДО).

7.3.2. Диагностика простой и сложной психомоторной реакции.

8. Диагностика эмоциональной чувствительности.

9. Диагностика межличностного взаимодействия [3].

10. Диагностика интуиции.

11. Диагностика склонности к риску.

Дополнительные методики

Диагностика чувства темпа (для предполагаемых профессий музыканта, танцора).

Диагностика максимального темпа движений (для предполагаемых профессий спортсмена, музыканта, танцора).

Диагностика дифференциального порога ощущений в зрительном анализаторе (для предполагаемых профессий ювелира, часовщика, пайщика электроники).

Диагностика концентрации внимания.

Примечание: Набор психодиагностических методик должен учитывать психограмму предполагаемой профессии.

Литература

1. Климов Е.А. Методика «Определение типа будущей профессии».
2. Цагарелли Ю.А. Системная диагностика и развитие психических функций с помощью аппаратурно-программного комплекса «Активациометр». Уч. Пособие. Казань, МНПО «Акцептор» - 2017. Электронный ресурс.
3. Цагарелли Ю.А., Цагарелли Е.Б. Диагностика и коррекция межличностного взаимодействия с помощью аппаратурно-программного комплекса «Активациометр АЦ-9К-2Т». Уч. Пособие. Казань, МНПО «Акцептор» - 2017. Электронный ресурс.

3. Колокатова Л.Ф. Чубаров М.М. с соавт. Научно-образовательный материал к проекту «Развитие инновационно-образовательного процесса Средняя школа – МГУ-ТУ - Рынок труда» / Московский Государственный Университет Технологий и управления. Москва, 2009.

«Активациометр»

«Разработка теории и методов системной диагностики человека представляется актуальной для многих отраслей науки и практики, особенно для отраслей, связанных с практической психологией, медициной и педагогикой.

В системе образования эта диагностика обеспечивает обратную связь в процессе развития свойств, находящихся на всех уровнях иерархической структуры человека. Она необходима для оптимизации процесса обучения, профориентации и профконсультации, а также для решения проблемы соматического и психического здоровья учащихся.

Реализация принципа достаточности впервые позволила создать прибор, способный диагностировать свойства всех уровней иерархической структуры человека.

Реализация принципа соответствия обусловила валидность, надёжность, достоверность и экологическую чистоту методов диагностики.

Реализация принципа универсальности позволила использовать свыше 50 инструментальных и многих неинструментальных методов с помощью одного прибора, а реализация принципа портативности обусловила его автономность, компактность и небольшой вес (2,5 кг.).

Реализация принципа континуума позволила представлять результаты любого исследования в виде точки на континууме диагностируемого свойства, а принципа сравнимости результатов – в единой цифровой системе отсчёта.

Реализация принципа моделируемости дала возможность диагностировать свойства, проявляющиеся в экстремальной ситуации, без травмирующих воздействий на испытуемого.

Реализация принципа доступности обусловила простоту использования методик и прибора, их доступную цену, возможность использования в полевых условиях.

В октябре 2001 г. «Активациометр АЦ-6» удостоен специального приза на 11 международной выставке технических средств безопасности VZT 2001 в Праге. Это означает международное признание лидирующего положения прибора и реализуемых с его помощью методов системной диагностики».

4. Зайцев Э.А. Время - выбирать профессию (групповое тестирование школьников «Профотбор и профориентация», проведенное в период летних каникул): Благотворительный фонд «Благовест». Социально-психологический центр «Благо». Комсомольск-на-Амуре, 2015. / [Электронный ресурс] - URL: blagovest-kms.ru/docs...проекта...администрацией.docx

«В рамках совершенствования профессиональной ориентации путем внедрения новых идей и технологий профессионального самоопределения в соответствии с Соглашени-

ем между Администрацией города Комсомольска-на-Амуре и Благотворительным фондом «Благовест» от 01 июля 2015 г. в санатории – профилактории «Кедр» в период летних каникул с 15 июля по 25 августа 2015 г. проведено групповое тестирование **«Профотбор и профориентация»** на базе мобильного кабинета эмоционального здоровья (патент РФ № 2240031 от 20.11.2004) и прибора для системной психологической диагностики и коррекции **«АКТИВАЦИОМЕТР модель 9К»** (патент № 2018265 от 11.04.1991), лицензированного Министерством здравоохранения РФ (лицензия рег. № 4298-768-В от 13.08.1998) с использованием методик, разработанных автором-изобретателем прибора профессором психологии Цагарелли Юрием Алексеевичем (авторский сертификат серии А № 052/07/1 от 19.11.2007):

- школьников в количестве 52 человека;
- вожатых (студентов АМГПУ) в количестве 5 человек.

Тестирование проводилось по 5 блокам (табл.1-5), в которых выявлялась профессиональная предрасположенность тестируемого. После обработки результатов этой методики определились координаты профессиональных предпочтений (**склонность**) тестируемого к соответствующему типу или классу определенных профессий. Для тестируемого это - гипотеза, требующая доказательства.

В качестве доказательства используется прибор для системной психологической диагностики и коррекции «АКТИВАЦИОМЕТР модель 9К» (патент № 2018265 от 11.04.1991), лицензированного Министерством здравоохранения РФ (лицензия рег. № 4298-768-В от 13.08.1998)».

***Примечание.** Далее по тексту учебного пособия Ю.А.Цагарелли «Системная диагностика человека и развитие психических функций» (Казань, 2009. – 492 с.) представлено теоретическое обоснование системной психологической диагностики и коррекции, а также описания методик диагностики на АПК «Активациометр»*

В частности на с.2-9 отчета даны: определение системной психологической диагностики, описание психологической структуры личности и закономерностей ее системной организации, описание принципов отбора и создания психодиагностических и психокоррекционных методов, методик и аппаратуры. На с. 9-21 даны описания примененных методик диагностики: ведущей руки, ведущего глаза, саморегуляции ФАП, реакции на движущийся объект, силы НС («Теппинг-тест»), устойчивости лабильности НС как детерминанты устойчивости поведения и деятельности, склонности к риску.

Результаты: «...существует значительный разброс интересов в различных областях профессиональных направленностей. Выявлено, что:

- оптимальную группу профессий не имеет никто;
- 16% протестированных четко понимают кем хотят стать в будущем, имеют одну группу профессий с максимальным соотношением желаний и способностей; мнение остальных расплывчато и не сформировано;
- у 84 % установлена предпочтительная группа профессий в общем соотношении;
- 64% протестированных за счет повышения мотивации могут реализовать себя в тех группах профессий, к которым имеют максимальные способности;
- 52 % протестированных могут самореализоваться в других группах профессий за счет развития необходимых способностей.

...Проанализировав полученные данные можно с уверенностью сказать о том, что психоэмоциональный портрет ребенка не всегда соответствует его мыслям, сформированным под влиянием мнения родителей и установок социума. При проведении тестирования очень важны правдивые личные ответы для точности результатов, например, ответы тестируемых смоделированные под общепринятое или существующее в семье или своем окружении, мнение приводят к несоответствию результатов методики опроса и результатов других примененных методик выявления способностей личности через физические характеристики - функционально-психологический портрет (рефлекторные тестирование).

... Заключение по результатам теста дает возможность родителям сделать:
 - осмысленный выбор профессии согласно психофизиологическому портрету тестируемого в соответствии с индивидуальными психологическими особенностями личности в той деятельности, которая обеспечит удовлетворенность работой и обеспечит возможность профессионального роста, в которой возможна максимальная самореализация.

...- повышение уверенности в себе, снятие «синдрома неудачника»;

...- сохранение спокойствия и уверенности перед экзаменами (соревнованиями, публичными выступлениями).

...- ориентирование на реализацию личностных особенностей;

...- повышение уверенности в дальнейшем при поиске работы и т.п.

...В заключении каждому ребенку предлагался список учебных заведений, в которых возможно обучение выбранным профессиям.

Социальная значимость данного проекта заключается в том, что для перспективного развития города, необходимо обязательное тестирование школьников по профориентации:

во-первых, для осознания и родителями и ребенком того, что желания не всегда совпадают с возможностями;

во-вторых, для возможности безболезненного влияния на интерес (мотивацию) ребенка пока интересы равноценны в нескольких областях и нет конкретного одного направления;

в-третьих, для возможности развития необходимых в будущем способностей для достижения тех результатов и в жизни, и в спорте;

в-четвертых, дает возможность административному ресурсу использовать полученную информацию для работы в образовательных учреждениях по формированию кадровой базы, необходимой для развития города, региона как территории опережающего развития.

А, самое главное, дает возможность получения квалифицированной психологической поддержки и помощи в самоопределении детям из малообеспеченных и социально-незащищенных семей.

Развитие города возможно только через развитие личности каждого!»

5. Вдовина Т.П. Диагностика уровня сформированности профессионально-личностных качеств специалистов социальной сферы с помощью прибора «Активациометр». // Реабилитационно-оздоровительный комплекс семьи «Большая Липовица». Тамбов, 2009. / [Электронный ресурс] - URL: www.it-n.ru/Attachment.aspx?Id=40841 13.04.2009

«...вопросы определения критериев оценки уровня сформированности таких профессионально-личностных качеств специалистов социальной сферы, как эмоциональная чувствительность, психо-эмоциональная устойчивость, способность к саморегуляции психо-эмоционального состояния, а также вопросы выбора методов их диагностики являются актуальными.

Созданные на основе системного подхода с учетом потребностей современной практики, приборы для системной диагностики человека «Активациометр АЦ-6» (ручная версия) и «Активациометр АЦ-9» (компьютерная версия) в минимальные сроки позволяют получить количественные и качественные показатели данных профессионально-личностных качеств.

Достоинствами приборов являются:

достаточность арсенала методов и устройств для диагностического охвата значимых свойств, находящихся на всех основных уровнях иерархической структуры свойств человека;

соответствие общенаучным стандартам (валидности, надежности, достоверности, точности);

универсальность, позволяющая диагностировать более 70 параметров с помощью 12 диагностических устройств, объединенных в приборе;

стандартность диагностических методов и устройств (интерпретация всех результатов, диагностики осуществляется по единой цифровой диагностической шкале для получения точного интегрального заключения.);

автоматизация всех этапов диагностики и формирования банка данных на базе диалога прибор ПЭВМ (возможно использование и ноутбука);

портативность прибора (компактный «дипломат» весом 3,5 кг) и методов, отличающихся быстротой процедуры диагностики и постановки диагноза;

возможность системной детекции лжи, что повышает достоверность результатов проверки.

Диагностика эмоциональной чувствительности включает в себя измерение показателей психо-эмоционального состояния (ПС) в обычном фоновом режиме и при некотором воздействии (просмотр видеофильма определенного содержания). Показатель ПС представляет собой суммарную активацию левого и правого полушарий головного мозга. Процедура измерения ПС довольно проста. Испытуемому предлагается прижать ладонями обеих рук две пары пластинчатых электродов Активациометра. Через 2 – 5 секунд, при достижении максимальных показаний, осуществляется отсчет по шкале индикатора. Интерпретируя показатель психо-эмоционального состояния, следует сравнить его со среднестатистическими данными диагностической шкалы в обычном фоновом режиме и после эмоционального воздействия. Это дает возможность определить местоположение испытуемого в континууме «низкая – высокая эмоциональная чувствительность».

Для диагностики способности к саморегуляции и психо-эмоциональной устойчивости сначала производится измерение ПС и глазомера, после чего при выполнении повторного замера глазомера испытуемому создается некоторая ситуация, требующая повышенного напряжения. Делается промежуточный замер ПС. Затем испытуемому предлагается самому понизить возникшую психо-эмоциональную напряженность в течение 1,5 минуты. После этого производится контрольный замер ПС. Другими словами, диагностика способности к саморегуляции и психо-эмоциональной устойчивости включает в себя измерение ПС и глазомера испытуемого в фоновом и стрессовом состоянии и в сравнении полученных результатов.

Таким образом, с помощью приборов «Активациометр АЦ-6» и «Активациометр АЦ-9» можно не только осуществить диагностику таких профессионально-личностных качеств, как эмоциональная чувствительность, психо-эмоциональная устойчивость, способность к саморегуляции, но и проследить динамику изменений в процессе их формирования».

6. Денисов С.Б., Еремина Е.И. Использование активациометра в работе по профессионально-психологическому отбору кандидатов на службу в органы внутренних дел [Текст] : метод. рекомендации / Нижегород. акад. МВД Рос. Федерации, Саран. филиал ; сост. С. Б. Денисов, Е. И. Еремина: - Саранск : Изд-во Морд. ун-та, 2005. - 60, [4] с. : рис. - Библиогр.: с. 32 (15 назв.). - ISBN [Б. и.] :

УДК [159.9:34](07) Рубрики: психология-юридическая психология

Источник: [library.sgu.ru>cgi-bin/irbis64r...cgijrbis_64.exe?...](http://library.sgu.ru/cgi-bin/irbis64r...cgijrbis_64.exe?...)

7. Ажимова О.А. ОПЫТ работы психологической службы МВД по Республике Татарстан в рамках отбора и подготовки кандидатов на руководящие должности. Казань: МВД по Республике Татарстан. 2008

«... **Психодиагностика**, в том числе с применением прибора «Активациометр АЦ-9», который психологически подготавливает сотрудника к работе с полиграфом. Новизна проведения диагностики на приборе «Активациометр АЦ-9» заключается, во-первых, в том, что процедура исследования не ограничивается регистрацией физиологических реакций на тестовый материал, а включает в себя исследование мышления, активации и функциональной асимметрии полушарий мозга.

Во-вторых, данная процедура предусматривает дополнительную диагностику целого ряда индивидуально-психологических особенностей испытуемого, которые в последующем при интерпретации результатов СПФИ повышают достоверность заключения. Так, при интерпретации психоэмоциональных реакций испытуемого целесообразно учитывать его психоэмоциональную устойчивость и лабильность нервной системы. При интерпретации времени реакции - тип мышления и подвижность нервной системы.

Таким образом, методы системной диагностики, реализуемые на приборе «Активациометр АЦ-9» дают возможность повысить психологическую диагностику сотрудников на более высокую ступень и существенно повысить результатов специального психофизиологического исследования с использованием полиграфа.

Психодиагностика личностного потенциала отражает содержательные аспекты профессионализма, компетентности, опытности сотрудника, результативности его деятельности, а также деловые и личностные качества. Существенно и то, что оценка выполняет одновременно функции мотивирования к служебной деятельности, коррекции поведения и отрицательных проявлений характера сотрудника, стимулирования его личностного и профессионального саморазвития.

Данная информация предоставляется непосредственно Министру внутренних дел по Республике Татарстан генерал-лейтенанту милиции А.А.Сафарову. В случае неблагоприятного прогноза - сотрудник исключается из списков кандидатов на руководящие должности»».

8. Носова И.В. Взаимосвязь эмоционально-регулятивного и мыслительного компонентов несовершеннолетних, нуждающихся в социальной реабилитации. Выпускная квалификационная работа. Казанский государственный технический университет им. А.Н. Туполева (КАИ). Кафедра инженерной психологии и педагогики. Казань, 2003

«..Объектом исследования являются две группы детей: 1) воспитанники приюта «Марина» г.Казани; 2) учащиеся общеобразовательной гимназии г.Чистополя. В каждой группе по 20 человек, возраст 8-16 лет, равное соотношение мальчиков и девочек.

Исследование проводилось на основе **системной диагностики человека, с помощью диагностических методик и диагностической аппаратуры (прибор «АЦ-6»)**, разработанных Ю.А.Цагарелли. В работе использованы методики: диагностики подвижности-инертности нервных процессов, диагностика балансов нервных процессов, диагностика надежности в экстремальной ситуации, диагностика ведущей руки и ФАП.

Методики системной психодиагностики информативны, удобны в использовании, позволяют использовать индивидуальный подход при работе с детьми.

Основой системной диагностики описанной Ю.А.Цагарелли, послужил системный подход. Системная психодиагностика должна решать ряд нижеследующих задач.

1. Систематизация диагностических методик и экспериментальных данных о человеке в единую систему знаний.

2. Исследование человека как целостной системы, совокупности физиологических, нейродинамических, психологических, социальных свойств.

3. Увеличить полноту диагностики, охватив основные уровни иерархической структуры человека.

4. Уточнить функциональную сущность исследуемых параметров, чем повысить валидность методов диагностики.

5. Создать общую диагностическую картину, тем, повысив качество интерпретации результатов исследований.

6. Продвижение проблемы междисциплинарных связей в научных исследованиях и практике.

7. Повышение уровня специалистов психодиагностов.

...Глава V. Практическая часть. 1. Информация о системной психодиагностике. 2. Дано описание использованных методик: диагностика подвижности-инертности нервной системы, диагностика баланса нервных процессов, диагностика надежности в экстремальной ситуации, диагностика мышления, диагностика ведущей руки, диагностика ФАП.

3. Результаты.

«...Надежность в экстремальной ситуации (приютские дети). НПДЭС: 65% неудовлетворительное значение (из них 55% отрицательное); 15% очень сильное; 10% сильное; 10% небольшое. КСФАП: 50% неудовлетворительные значения (из них 30% отрицательные); 30% сильное влияние; 15% существенное; 5% очень сильное. Устойчивость ФАП: 35% низкая устойчивость; 25% ниже среднего; 20% средняя; 15% высокая; 15% очень высокая. В 50% случаев дети склонны к реакции льва, и в 50% к реакции кролика.

...Надежность в экстремальной ситуации (дети из благополучных семей). НПДЭС: 50% средний разряд; 25% очень высокий; 20% ниже среднего; 5% высокий. КСПС: 65% низкое, неудовлетворительное значение; 15% - очень сильное; 5% - сильное; 5% небольшое. КСФАП: 80% - неудовлетворительное влияние, 50% из них - отрицательная, 10% - очень сильная, 5% - сильная, 5% - небольшая. УФАП: 35% - низкое влияние, 15% - ниже среднего, 5% - средняя, 15% - высокая, 30% - очень высокая. У 30% детей склонность к реакции льва, у 30% - к реакции кролика. 40% не выражают явного проявления какого-либо из типов реагирования, они принадлежат к так называемой «золотой середине».

Подвижность-инертность нервных процессов (приют): 40% - очень сильная инертность возбуждения, 30% - инертность возбуждения, 15% - средний показатель (нет отклонений), 15% - очень сильная подвижность возбуждения, 35% - средний показатель торможения, 30% - очень сильная инертность торможения, 20% - инертность торможения, 10% - подвижность торможения, 5% - очень сильная подвижность торможения. Общим является то, что в основном преобладает инертность как в процессах торможения, так и в процессах возбуждения.

Баланс нервных процессов. Наблюдаем полюсное смещение: 45% - очень сильный коэффициент возбуждения, 5% - коэффициент возбуждения, 45% - очень сильно выраженный коэффициент торможения, 5% - коэффициент торможения.

Подвижность-инертность нервных процессов (благополучные дети): 35% - средний показатель, нет отклонений; 30% - инертность возбуждения; 20% - очень сильная инертность возбуждения; 10% - очень сильная подвижность возбуждения; 5% - подвижность возбуждения. 40% - очень сильная подвижность торможения; 25% - нет отклонений; 20% - очень сильная инертность торможения; 15% - инертность торможения.

Баланс нервных процессов: 40% - коэффициент торможения очень сильно выражен; 15% - коэффициент торможения; 30% - очень сильный коэффициент возбуждения; 15% - коэффициент возбуждения.

Тип мышления (приютские дети): 65% - эмоционально-образное; 30% - абстрактно-логическое; 5% - нет явного преобладания какого-либо из двух типов.

Тип мышления (благополучные дети): 55% - абстрактно-логическое; 40% - эмоционально-образное - 40%; 5% - нет явного преобладания какого-либо типа.

4. Сравнение полученных результатов между группами детей .

Ведущая рука. Большая часть детей (почти все, как выяснилось при опросе) считает себя правшами. В действительности, и в той, и в другой группе примерно одинаковое процентное соотношение: 60% - 40% благополучные дети и 65% - 35% - приютские.

ФАП. Среди приютских детей на 15% больше левополушарных детей. Общим является то, что в обеих группах основная масса показателей находится в центре, то есть смещение не ярко выражено.

Тип мышления. Среди приютских детей почти в два раза больше носителей эмоционально-образного типа мышления, а среди благополучных - с абстрактно-логическим. При сопоставлении общих результатов было выявлено, что представителей абстрактно-логического типа мышления на 25% больше у благополучных детей, эмоционально-образного - на 25% больше у приютских. Отсюда делаем вывод, что дети из благополучных семей склонны к абстрактно-логическому мышлению; дети, нуждающиеся в социальной реабилитации - к эмоционально-образному.

...Чем объяснить полученные результаты? Возможно, очень многое в жизни приютских ребят зависит от человеческого тепла, они больше обращают внимание на эмоциональное отношение, они скорее уловят интонацию вашего голоса, выражение ваших глаз, нежели смысл, сказанных вами, фраз. ...Второй вариант ответа на данный вопрос заключается в том, что ребятам из приюта чаще приходится самим принимать решения, оценивать ситуацию, поэтому они мыслят образами. ...С детьми из благополучных семей чаще занимаются взрослые, делают упор на учебу. ...Как известно, система образования больше способствует развитию аналитического типа мышления.

Подвижность-инертность нервных процессов. В обеих группах преобладает инертность возбудительных процессов. ...Процессы же торможения у приютских детей смещены в сторону инертности или сбалансированы, а у благополучных детей - сильная подвижность торможения.

Коэффициент баланса нервной системы. Соотношение возбудимых и тормозных типов схожи в обеих группах и приблизительно равны, однако среди приютских детей больше "выскакивающих" значений и крайностей.

Надежность в экстремальной ситуации. НПДЭС. Общим является отсутствие очень низких показателей. Значения детей из благополучных семей, большей частью, находятся в середине шкалы (50%). У детей из приюта (50%) НПДЭС ниже среднего. В этой группе больше высоких и очень высоких показателей, в сумме - 45%. **КСПС:** похожие (практически одинаковые значения) в обеих группах. **КСФАП.** Общим является то, что основная масса показывает низкий результат. Неудовлетворительные значения у приютских детей в 50% случаев (из которых 30% несут отрицательное значение). У детей из благополучных семей - в 80% (где 50% - отрицательные показатели). Такое положение можно объяснить тем, что приютские дети чаще сталкиваются с экстремальными условиями. Среди детей из благополучных семей, ребят с УФАП на 20% больше, чем среди приютских.

Учитывая все составляющие надежности в экстремальной ситуации, можно сказать, что явных отличий между группами не обнаружено. Среди приютских детей чаще встречаются крайние формы реагирования и крайняя степень выраженности показателей НПДЭС, УФАП. КСФАП чуть выше у приютских детей. Исследование показало, что реакция льва характерна для детей с эмоционально-образным мышлением (77% случаев у приютских детей, 50% - благополучных), а реакция кролика - с абстрактно-логическим (100% - у приютских, 36% - у благополучных).

Выводы. У большей части детей и из приюта, и из благополучных семей, преобладает ярко выраженная инертность процессов возбуждения и торможения.

Надежность психомоторной деятельности в экстремальной ситуации у детей, нуждающихся в социальной реабилитации, ниже среднего, или высокая и очень высокая. Ровно у половины детей из благополучных семей - средний уровень, у остальной части - высокий и ниже среднего. Коэффициент саморегуляции психоэмоционального состоя-

ния у обеих групп низкий, неудовлетворительный. Способность к **саморегуляции мышления и ФАП** выше у детей, нуждающихся в социальной реабилитации. Низкий показатель **УФАП** у 35% ребят в каждой группе. Более хорошая устойчивость ФАП, среди детей из благополучных семей.

Эмоционально-образное мышление в большей степени характерно для приютских детей (в 65% случаев), а абстрактно-логическое – для детей из благополучных семей (в 55% случаев), сочетание двух типов мышления в той и другой группе наблюдается у 5% детей. Соотношение реакции льва и реакции кролика с балансом нервных процессов показало преобладание возбуждения в сочетании с реакцией льва, а торможения - с реакцией кролика. Эмоционально-образный тип мышления связан с преобладанием возбуждения, а абстрактно-логический - с преобладанием торможения и у приютских детей, и у детей из благополучных детей».

9. Мирошник Е.В., Веселков А.Ф. Оценка уровня адаптации сотрудника в профессиональной среде. Москва, 2012. / [Электронный ресурс] - URL: psi.effinf.ru/publik/osenka.htm

«...Встает вопрос о надежном инструментарии, который позволял бы квалифицированному менеджеру по персоналу выявлять сильные и слабые стороны личности и учитывать их в развитии, а также быстро обрабатывать большой объем диагностической информации, формируя результаты в табличном и графическом видах.

Основной причиной недостатков, характерных для существующих теорий и практики оценки адаптации и развития личности, является не использование или недостаточное использование системного подхода и инструментальных методов и методик.

Мы полагаем, что в целом оценка адаптации личности должна основываться на прогрессивных, проверенных практикой психодиагностических технологиях и методах, которыми, на наш взгляд, являются:

методика LCI (в составе ПМК "Эксперт +"), основанная на структурной теории эмоций и механизмов психологических защит Р.Плутчика и Г.Келлермана,

системная диагностика человека на приборе "Активациометр", разработанная Ю.А.Цагарелли, и компьютерный психодиагностический комплекс "Эксперт-Антистресс" А.Ф. Веселкова, Е.Мирошник.

Системный подход к оценке адаптации и развития сотрудника.

Системный подход к вопросу оценки психической адаптации и развития основывается на следующих принципах:...» *Далее дан материал, заимствованный из учебного пособия Ю.А.Цагарелли "Теория и практика системной диагностика человека на приборе Активациометр", 2002г., а именно: принципы системной диагностика человека (с.7-8), уровни иерархической структуры свойств человека (с.9-10).*

«...При осуществлении диагностики необходимо исследовать следующие параметры (см. Учебное пособие "Теория и практика системной диагностика человека на приборе Активациометр" Ю.А.Цагарелли.2002г.):

Психоэмоциональную реактивность.

Типологическую характеристику активации левого полушария головного мозга.

Типологическую характеристику активации правого полушария головного мозга.

Типологическую характеристику функциональной асимметрии полушарий головного мозга.

Надежность в экстремальной ситуации.

Психоэмоциональную устойчивость.

Устойчивость функциональной асимметрии полушарий головного мозга.

Стабильность.

Способность к саморегуляции психических состояний.

Тип мышления.

Адекватность самооценки.

В качестве желательных для фоновой диагностики качеств отметим следующие:

Подвижность-инертность нервной системы.

Баланс нервных процессов.

Соматическую чувствительность.

Эмоциональную чувствительность.

Все перечисленные параметры снимаются с помощью инструментальных методик на приборе "Активациометр".».

10. План профориентационной работы с образовательными учреждениями города на 2013-2014 учебный год. Набережные Челны, 2013. / [Электронный ресурс] - URL: edu.tatar.ru

«Утверждаю»: _____ Заместитель Руководителя Исполнительного комитета города Набережные Челны Р.М. Халимов «21» октября 2013 года.

«...Проведение системной психологической диагностики старшеклассников на универсальном портативном приборе «Активациометр АЦ-9К». Май 2014».

11. Гопкало Д. А. Влияние особенностей профессиональной подготовки на характеристики визуального оперирования графическими объектами (на материале студентов инженерных и спортивных специальностей). Автореф. дис... канд. психол. н. 19.00.03 - психология труда, инженерная психология, эргономика. Казань, КГТУ им. А.Н.Туполева -2004

«...Во второй главе «Экспериментальное исследование особенностей визуального оперирования графическими объектами представителей различных специальностей инженерно-технического и спортивного профиля профессиональной подготовки» представлен анализ основных результатов исследования. В соответствии с задачами исследования разработана компьютерная модификация методики Р.Шепарда и проведена её системная апробация. Модификация позволила расширить диагностические и эксплуатационные характеристики методики. Исходя из цели эксперимента, экспериментальную выборку составили студенты КГТУ им. А.Н.Туполева инженерных специальностей и студенты спортивного факультета Казанского государственного педагогического университета.

Объём выборки - 420 человек. Исследование характеристик визуального оперирования графическими объектами проведено с использованием компьютерной модификации методики Р.Шепарда «Исследования пространственных представлений методом хронометрии умственных действий». Для определения соотношения характеристик визуального оперирования и уровня развития пространственного мышления, технических способностей использованы Графический тест Айзенка, тест технических способностей Беннета, субтест «Сборка» методики оценки общих и специальных технических способностей Дж. Фланагана.

Для оценки уровня активации полушарий головного мозга и установления типа асимметрии был использован прибор «Активациометр -АЦ 6» (разработка профессора Цагарели Ю.А.) Экспериментальное исследование проводилось в период с 2002 по 2004 гг.

...В ходе теоретического анализа возникло предположение о влиянии активации полушарий головного мозга на выбор способа визуального оперирования графическими объектами. Параметры оценки уровня активации включают исходный (доэкспериментальный) уровень активации и следовой (постэкспериментальный) уровень. Выделены три типа активации, обозначенные как преобладание левополушарной активации, преобладание правополушарной активации, равная активация полушарий. В каждом типе выделили низкий, средний, высокий уровни активации (с учётом рекомендаций Ю.А. Цагарели).

Доэкспериментальный уровень активации представлен следующим процентным соотношением в выборке: преобладание левополушарной активации - 23%, преобладание правополушарной активации - 50%, равная активация полушарий - 27% испытуемых. С помощью критерия χ^2 - углового преобразования Фишера определена достоверность различий между испытуемыми с левополушарной, правополушарной и равной активацией. В качестве экспериментального эффекта рассматривалось использование испытуемыми «мысленного вращения», как способа оценки тождества/различия трехмерных графических объектов в компьютерной модификации методики Шепарда (см. табл.6).

Достоверное отличие в выраженности признака у испытуемых с левополушарной активацией составило 75%, $p = 0,02$, с равной активацией 80%, $p = 0,01$. Процент испытуемых с правополушарной активацией, использовавших вращение, - 60% не получил достоверной выраженности ($p = 0,9$). Если фоновое измерение уровня активации может свидетельствовать об индивидуальных особенностях испытуемых, то характер следовой активации говорит о тенденции связи способа оперирования и типа активации. «Мысленное вращение», как способ визуального оперирования реализуется при правополушарной активации головного мозга.

Таблица 6. Распределение испытуемых в ходе экспериментальной деятельности

тип активации	низкий уровень	средний уровень	высокий уровень
левополушарная активация	60%	33%	33%
правополушарная активация	32%	50%	60%
сбалансированная активация	33%	75%	80%

При детальном рассмотрении оказалось, что в выборке равного типа активации одинаковое количество испытуемых, использующих «мысленное вращение» и сравнение, подсчет элементов. Равный тип активации предполагает равновероятное использование логических, арифметических операций и операций трансформации мысленного образа. Среднестатистические показатели точности визуального оперирования графическими объектами имеют следующее распределение: 85,3% - равный тип активации, 79,1% - правосторонняя активация, 77,6% - левосторонняя активация.

В ходе корреляционного анализа связи точности и скорости визуального оперирования по типам активации определены значимые корреляции этих характеристик для правостороннего типа активации ($r = 0,838$). Наиболее значимые корреляции обнаружены у низкого уровня правосторонней активации ($r=0,984$) и равной активации ($r = 0,945$). Исследование взаимосвязи способа визуального оперирования и типа активации позволяет утверждать, что изменение активации связано с характером стимульных воздействий, а эффективность выполнения экспериментальной деятельности - с уровнем и типом активации. Способы визуального оперирования графическими объектами («мысленное вращение» и сравнение, подсчет элементов) характерны для определенного типа активации, поэтому тип и уровень активации являются факторами, влияющими на эффективность визуального оперирования».

12. Федотова Г. Р. (Казань) Особенности работы в противопожарной службе // Психология человека в современном мире 2009 Том 4. Рефлексия профессионала в культурном мире.

Источник: studmed.ru/docs/document24760/психология-человека...

«В данном исследовании принимало участие 42 работника пожарной части № 67 г. Чистополя. Объем выборки определялся количеством боевых караулов находящихся на дежурствах в городе Чистополь - четыре караула по 10 человек. Стаж работы испытуемых

в войсках пожарной службы составляет от 1 года до 23 лет. Возраст колебался от 21 года до 45 лет. Исследование проводилось летом 2008 г. в рабочее время с помощью прибора «Активациометр АЦ-9».

Результаты исследования пожарных в соответствии с моделью иерархической структуры человека (Ю. А. Цагарелли, 2002) были объединены в шесть групп качеств: Характеристики функционирования нервной системы: коэффициент силы нервной системы, функциональная асимметрия полушарий, подвижность нервных процессов: а) низший уровень: величина лабильности и устойчивости нервной системы; б) средний уровень: коэффициент баланса нервной системы (возбуждение и торможение); в) высший иерархический уровень - простая двигательная реакция и реакция выбора.

Состояния: психоэмоциональное состояние.

Познавательные процессы: двигательная память, скорость переключения и безошибочность внимания, тип мышления, интеллект.

Двигательные навыки: дифференциальный порог проприоцептивной чувствительности в двигательном анализаторе, ведущая рука (коэффициент доминирования), глазомер, тремор руки, точность реакции на движущийся объект, склонность к риску.

С точки зрения Ю. А. Цагарелли (2002), вышележащие уровни иерархической структуры управляют нижележащими. Таким образом, психическими состояниями должны управлять психические процессы и психологические свойства».

13. Ксенофонов А.М., Новикова И.А. Личностные особенности сотрудников органов внутренних дел с разными типами функциональной асимметрии полушарий головного мозга. // Управление Министерства внутренних дел России по Архангельской обл. Архангельск. Северный государственный медицинский университет

Источник: vash-psiolog.info/psihoterapiya/17182

«Одним из методов оценки психофизиологических показателей является прибор «Активациометр». Достаточная валидность и точность данного прибора доказана достоверными данными, коррелирующими с электро-энцефалографическими и иными методами [8]. Данный прибор позволяет изучать подвижность/инертность нервных процессов, активационные характеристики работы, получать коэффициент симметрии и асимметрии полушарий головного мозга и ряд других параметров.

...Раскрытие механизмов межполушарных отношений необходимо для решения ряда вопросов, связанных с проблемой управления функциональным состоянием организма и разработкой новых рациональных методов оптимизации адаптации людей, работающих в условиях экстремальности.

...Обследовали 387 сотрудников (мужского пола) ОВД со средним возрастом (30,1 ± 6,5) года. Для диагностики психофизических свойств личности использовали аппаратные методы: активациометрия (прибор АЦ-6) - для определения коэффициента функциональной асимметрии больших полушарий головного мозга (далее – ФАП). Обработка результатов осуществлялась автоматически программой, разработанной Ю. А. Цагарелли [7]. Интерпретация значимости асимметрии в программе основана на универсальной диагностической шкале асимметрии. За показатели асимметрии брались значения 3 % и более, говорящие о статистически значимой асимметрии; исследование подвижности-инертности нервной системы (раздельно по процессам возбуждения и торможения), а также баланс нервных процессов с помощью прибора «Кинематометр».

14. Кочетков И. Г. Творческое мышление в структуре профессионально важных качеств психолога (на примере студентов-психологов). Автореф. Дисс.канд. психол. н. Специальность 19.00.13 - психология развития, акмеология. Ульяновск - 2006

«Методы исследования: логические (анализ, синтез, дедукция, абстрагирование, мысленный эксперимент, сравнение); психофизиологические: методы регистрации показателей свойств нервной системы...

При диагностике использовалось следующее оборудование: прибор системной психологической диагностики «**Активациометр – АЦ 9К**» (разработчик Цагарелли Ю.А.); метод регистрации критической частоты световых мельканий (КЧСМ); методика теппинг-тест Е.П. Ильина, методика определения активности вербального и наглядно-образного мышления.

На уровне психофизиологических свойств для реализации системного подхода в исследовании к качествам, выделенным в результате экспертной оценки, нами были также добавлены психофизиологические качества:

- сила нервной системы – показатель работоспособности, выносливости нервных клеток при воздействии на них повторяющихся или сверхсильных раздражителей, в более общем понимании – свойство нервной системы выдерживать длительные и сильные нагрузки;

- лабильность нервной системы – количество электрических импульсов, которая нервная клетка способна генерировать в единицу времени, функциональная подвижность НС на уровне нейронов и нейронных цепей.

- устойчивость лабильности».

15. Бережная Н. И. Психофизиологические и психологические факторы профессиональной успешности оперативных сотрудников таможенных органов : Дис. ... канд. психол. наук : 19.00.02 Ростов н/Д, 2005. - 163 с.

Источник: [bankrabort.com > part2/work_52011.html](http://bankrabort.com/part2/work_52011.html)

«...Основные положения, выносимые на защиту.

1. Психофизиологическими факторами, влияющими на формирование профессиональной успешности оперативных сотрудников таможенных органов, являются свойства нервной системы и особенности функциональной межполушарной асимметрии мозга.

2. Психологическими факторами, влияющими на формирование профессиональной успешности оперативных сотрудников таможенных органов, являются свойства интеллекта и эмоционального реагирования.

- ...4. Сотрудники, различающиеся по уровню профессиональной успешности, имеют значимые различия на психофизиологическом и психологическом уровнях. Успешный оперативный сотрудник характеризуется выраженным преобладанием правосторонней латерализации в моторной и сенсорной сферах, сильным типом нервной системы, стеническим стилем реагирования, высоким социальным интеллектом. Неуспешный оперативный сотрудник обладает невыраженной правосторонней латерализацией в моторной и сенсорной сферах, слабым типом нервной системы, астеническим стилем реагирования, средним уровнем социального интеллекта.

5. В группе сотрудников с высоким уровнем профессиональной успешности определяющим фактором успешности в большей степени являются психофизиологические показатели: свойства нервной системы и особенности функциональной межполушарной асимметрии мозга. В группе сотрудников с низким уровнем профессиональной успешности основными детерминантами выступают показатели психологического уровня: социальный интеллект, упорство в отстаивании своей позиции, ригидность.

Исследование психофизиологических особенностей сотрудников с помощью прибора "активациометр".

Средние результаты замеров индивидуально-типологических особенностей ФАП в группе успешных - 12,06%, что свидетельствует о преобладании левополушарного стиля, у неуспешных - (- 4,16%), что говорит о небольшом преобладании правого полушария.

Результаты исследования показали, что значимых различий между показателями индивидуально-типологических и деятельностно-стереотипных характеристик не выявлено как в группе успешных, так и в группе неуспешных сотрудников, что свидетельствует об оптимальности мыслительной работы сотрудников в процессе их профессиональной деятельности, т.е. индивидуально-типологические особенности ФАП соответствуют избранному индивидуальному стилю деятельности».

16. Ажимова О.А. начальник отдела психологического обеспечения деятельности сотрудников Управления кадров МВД по РТ, полковник милиции, кандидат пед. наук

Модель психологической работы с сотрудниками при включении в резерв для назначения на должности руководящего состава органов внутренних дел по опыту работы подразделения психологического обеспечения МВД по Республике Татарстан. Казань: МВД РТ, 2009

«...Разработанная и применяемая в МВД по Республике Татарстан модель психологической работы с сотрудниками при формировании резерва для назначения на должности руководящего состава органов внутренних дел и работе с ним позволяет оптимизировать (гуманизировать) диагностические мероприятия, получать максимально полную и достоверную информацию о сотрудниках, выявлять кандидатов, имеющих корыстную мотивацию к службе, внеслужебные отношения с криминальными структурами, а также дает возможность их психологической подготовки и оказания им необходимой психологической помощи.

...Обращаясь к статистике последних трех лет, необходимо отметить, что из всего отряда претендентов для включения в состав резерва кадров, используя психологические технологии, было отсеяно до 10% кандидатов.

...В ходе основного этапа проводится диагностика сотрудника с использованием прибора «Активациометр».

Особенность проведения психологической диагностики с использованием прибора «Активациометр» заключается, во-первых, в том, что исследование не ограничивается регистрацией физиологических реакций на тестовый материал, а включает в себя исследование особенностей мышления, активации и функциональной асимметрии полушарий головного мозга.

Во-вторых, данное исследование предусматривает дополнительную диагностику целого ряда индивидуально-психологических особенностей испытуемого, которые в последующем при интерпретации результатов специального психофизиологического исследования с использованием полиграфного устройства (СПФИ), повышают их достоверность.

Так, при интерпретации психоэмоциональных реакций испытуемого целесообразно учитывать его психоэмоциональную устойчивость и лабильность нервной системы. При интерпретации времени реакции – тип мышления и подвижность нервной системы.

Таким образом, использование в диагностике прибора «Активациометр» позволяет существенно повысить достоверность результатов исследования.

...Грамотно осуществляемая работа с сотрудниками, включенными в резерв для назначения на должности руководящего состава, оказывает положительное влияние на работу органа внутренних дел в целом, значительно повышая ее эффективность».

17. Оборудование специального назначения. // Диагностика и коррекция психологического состояния человека при помощи приборов специального назначения учебно-практической лаборатории МГППУ (к вопросу о реабилитации спасателей, пожарных и военных). Москва, 2011. / [Электронный ресурс] - URL: [gmu.mgppu.ru > UserFiles/UPL\(INFO\)/diagnost.doc](http://gmu.mgppu.ru/UserFiles/UPL(INFO)/diagnost.doc) 28.05.2011

«Программное оборудование, которое находится в Учебно-производственной лаборатории «Информационное обеспечение управления, экономики и психологических программ в ЧС» факультета ГМУ МГППУ, используется для формирования у студентов - будущих спасателей и государственных управленцев, навыков адаптации в стрессовых ситуациях, а также применение данного оборудования на практике для изучения механизмов стрессовых реакций организма с ЧС.

Данная работа осуществляется через реализацию элективного курса «Практикум по реабилитации пожарных, спасателей и военнослужащих».

МНПО «Акцептор». Прибор для системной диагностики человека «Активациометр» отличается очень широким спектром диагностических возможностей и может быть использован для диагностики наиболее важных параметров: соматических, психофизиологических, психических состояний и процессов, психологических свойств личности, социально-психологических качеств.

С помощью этого прибора можно составить модель личности; **осуществлять профотбор и профориентацию**; оптимизировать учебный процесс; формировать учебные, спортивные и творческие группы по совместимости; проводить диагностику состояния сотрудников и оценивать их готовность к эффективной производственной деятельности; определять психологическую устойчивость, стабильность и надежность в экстремальных ситуациях; оперативно осуществлять медицинскую диагностику в разных сферах человеческой деятельности; выявлять индивидуальную совместимость организма с различными веществами методом тестирования по Р.Фоллю.

Метод Р.Фолля – это диагностический метод, основанный на корреляции между изменениями электропроводных свойств точек измерения по Р.Фоллю и функциональным состоянием соответствующих им органов и систем организма.

Электроakupунктурная диагностика по методу Р.Фолля (ЭАФ) является одним из наиболее широко распространённых методов электропунктурной диагностики».

18. ПРОЕКТ 2.3.4.7. «Государственное и муниципальное управление». МГППУ. Москва, 2013. / [Электронный ресурс] - URL: [myshared.ru>slide/326850/](http://myshared.ru/slide/326850/) Опубликован ior.mgppu.ru 19.05.2013

« Кабинет «Психологической реабилитации и снятия стрессовых нагрузок» Студенческие научные направления исследований можно условно разделить на 3 группы: психодиагностические, диагностико-коррекционные и коррекционные:

В направлении психодиагностики студенты диагностируют психофизиологическое состояние испытуемого с помощью приборов и программ **«Активациометр универсальный АЦ-6».** При их помощи можно определить уровень психофизиологического, психоэмоционального напряжения, работоспособность, психофизиологические резервы, уровень саморегуляции систем организма, биологические ритмы и как результат общий уровень работы организма;

Кабинет «Психологической реабилитации и снятия стрессовых нагрузок» **Системная психологическая диагностика, включающая в себя соматическую, психологическую и социологическую, способствует существенному улучшению работы с личным составом, повышению качества профессионального отбора и профессионального подбора, является важнейшим условием формирования разнообразных профессионально- важных качеств; кроме того комплексная диагностика психофизиологического состояния позволяет изучить и психологическую сторону личности».**

19. Профессиональный выбор и психологические факторы успешной карьеры. Программа дополнительного образования. ФГАОУ ВПО Российский государственный профессионально-педагогический университет. Екатеринбург, 2005

«Программа повышения квалификации предназначена для всех, кто заинтересован адекватностью собственного профессионального выбора и возможностями успешного построения карьеры, студентов всех курсов всех специальностей и учащиеся старших классов.

Краткое содержание программы

Часть I. Оптимальный профессиональный выбор как согласование трех составляющих «Хочу», «Могу» и «Надо».

... «Могу»: изучение индивидуально-психологических особенностей как внутренних условий успешной профессиональной карьеры: исследование психофизиологических свойств (аппаратурная система «Активациометр АЦ-6»)....

«Надо»: оценка состояния рынка труда на примере г. Екатеринбурга по данным служб занятости города.

Часть II. Прогноз успешности освоения выбранной профессии и эффективности профессиональной карьеры на основе психологического портрета слушателя семинара, составленного по результатам комплексной профориентационной диагностики».

20. Абдулкина Н.А., Панфилов А.Н. Показатели склонности к риску и психоэмоциональная устойчивость у водителей // Международный журнал экспериментального образования. – 2014. – № 6 – С. 71-71.

Источник: www.rae.ru/meo/?section=content&op=show_article&article_id...

«В настоящее время проблема надежности «человека - оператора» особенно актуальна в связи с тем, что в ряде операторских профессий деятельность характеризуется экстремальными условиями, которые могут не только обуславливать снижение ее надежности, но также оказывать вредное и опасное воздействие на соматическое и психическое здоровье человека. В связи с значительным усложнением системы «водитель - автомобиль – дорога - среда» существует проблема повышения надежности водителя т. к. она затрагивает практически каждого человека.

Поэтому надежность по праву можно рассматривать как социально-психологическую проблему.

Основу надежности водителя составляют медико-биологическая надежность и психологическая надежность (психическая регуляция).

В основе психологической надежности на наш взгляд лежат такие психологические характеристики водителя как склонность к риску и психоэмоциональная устойчивость.

Под склонностью к риску мы будем понимать показатель социально-психологической устойчивости человека, она оказывает в сочетании с мотивами деятельности решающее влияние на уровень риска, принимаемый водителем. Психоэмоциональная устойчивость - это способность не повышать психоэмоциональную напряженность в экстремальной ситуации.

Целью нашего исследования было выявление взаимосвязи между склонностью к риску и психоэмоциональной устойчивостью у водителей, в возрасте от 18 до 26 лет, выборка составила 32 человека. Исследование проводилось с помощью аппаратно-программного комплекса «Активациометр АЦ-9К» Ю.А. Цагарелли. Были взяты методы диагностики: склонность к риску и психоэмоциональная устойчивость. На основе интервью выяснялось так же количество аварийных и потенциально аварийных ситуаций в которых побывали испытуемые.

В процессе эмпирического исследования мы получили процентные соотношения. Склонность к риску показало следующие результаты: очень высокий - 56,25% высокий - 43,75%. По психоэмоциональной устойчивости следующие результаты: отличный - 50%, высокий - 40,6%, средний - 9,4%.

В ходе исследования было выявлено, что показатели склонности к риску и психоэмоциональная устойчивость у водителей взаимосвязаны.

На основании полученных данных можно судить о том, что склонность к излишнему риску имеют водители с более высокими показателями психоэмоциональной устойчивости, либо рискованные ситуации их меньше тревожат. Также большее стремление к риску проявляют водители, которые плохо владеют методами и техникой саморегуляции психоэмоциональных состояний».

21. Гольдштейн С.Л., Костюхина Н.А. Развитие системы оценки работоспособности человека: выход на пакет научных прототипов и предлагаемое решение./ Электронный научный журнал “Системная интеграция в здравоохранении” · №1(7) 2010 · www.sys-int.ru

«...Оценка методов определения работоспособности человека

Ниже приведены критерии оценки методов определения работоспособности человека по: Учебное пособие по системной диагностике на приборе "Активациометр" [Электронный ресурс] // URL: <http://www.actseptor.ru/index.html>

Достаточность методики для диагностического охвата значимых свойств и функций человека;

Универсальность методики с точки зрения диагностики как можно большей группы параметров;

Результат любого диагностического исследования должен быть представлен в виде точки на непрерывном континууме диагностируемого свойства;

Наличие интегральной характеристики состояния человека (адаптационный потенциал, психоэмоциональный статус, функциональное состояние и т.д.) и её объективность;

Автоматизация процедуры исследования и обработки результатов;

Доступность диагностических методик и аппаратуры для массового пользователя в обычных (полевых) условиях с учетом: а) научно-практической доступности в получении и интерпретации данных; б) экономической доступности в приобретении и эксплуатации;

Преимущество портативных диагностических методов и аппаратуры в целях экономии времени диагностики и упрощения требований к её материально - техническому обеспечению».

22. Коба В. Д. Комплексный подход при отборе юных боксеров 13.00.04 – Теория и методика физического воспитания, спортивной тренировки, оздоровительной и адаптивной физической культуры. Автореф. дис...канд. пед. наук. Смоленск 2013.

Источник: sgafkst.ru/files/avtoreferat_Koba.pdf

Выдержки из результатов исследования на АПК «Активациометр АЦ-9Ж»

«...Анализируя динамику показателей диагностики психоэмоционального состояния юных боксеров в течение исследуемого периода, можно утверждать, что произошли значимые изменения у юных боксеров экспериментальной группы от начала к концу эксперимента. В показателе, характеризующем точность реакции на движущийся объект, у испытуемых экспериментальной группы наблюдается значимое изменение за период исследования (рис. 7).

В контрольной группе данный показатель равнялся $35,91 \pm 3,27$ усл.ед., что достоверно ниже, чем в экспериментальной группе.

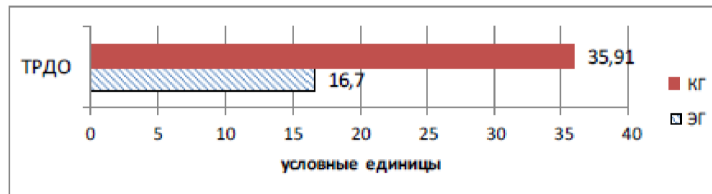


Рис. 7. Показатели точности реакции на движущийся объект (ТРДО) юных боксеров

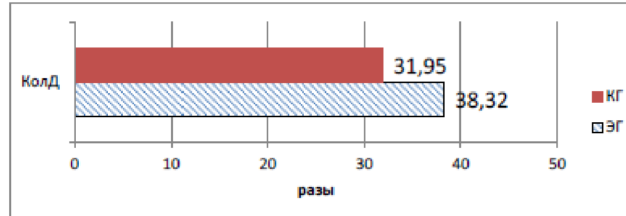
Величина коэффициента силы нервной системы (КсНС) в начале эксперимента составила $19,46 \pm 5,21\%$, а в конце равнялась $10,88 \pm 1,73\%$. Наблюдается улучшение саморегуляции, как следствие повышения устойчивости организма юных боксеров к изменяющимся ситуациям. В то же время у юных боксеров КГ наблюдается снижение данного показателя. У боксеров ЭГ отмечается снижение напряжения за период эксперимента на 44,09% (рис. 8).



Рис. 8. Показатели коэффициента силы нервной системы (КсНС) у юных боксеров

Показатели коэффициента мышц - сгибателей и разгибателей у юных боксеров ЭГ достоверно выше в конце исследований: в начале - $9,87 \pm 1,76$ и $12,89 \pm 2,08\%$, соответственно, в конце - $6,38 \pm 1,11$ и $9,40 \pm 1,34\%$ (улучшение на 35,35%).

В диагностике координации движений наблюдается достоверное изменение показателей у юных боксеров ЭГ (рис. 9).



Примечание: КолД – коэффициент количества движений

Рис. 9. Показатели координации движений юных боксеров

У юных боксеров КГ данные показатели к концу сезона оказались достоверно ниже, чем ЭГ - $10,54 \pm 1,63$ и $13,21 \pm 1,45\%$, соответственно (рис. 10).

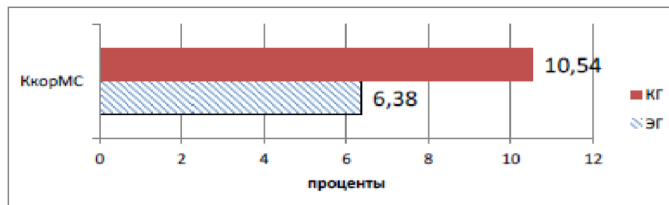
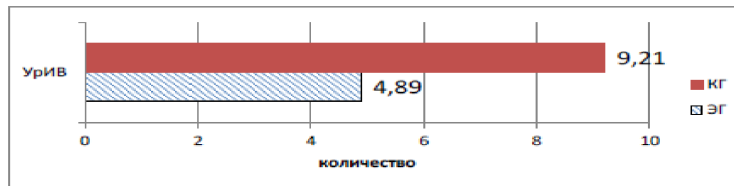


Рис. 10. Показатели коэффициента координации мышц-сгибателей (КкорМС)

Вычисляя разность между координацией мышц-разгибателей и мышц-сгибателей юных боксеров, определили дельту между координацией этих мышц. Результаты данного показателя по диагностической шкале позволили определить, что у юных боксеров ЭГ координация мышц-сгибателей изменяется в лучшую сторону со знаком «+», а в КГ - со знаком «-», т.е. координация мышц-сгибателей хуже.

В процессе применения методики комплексного отбора юных боксеров в учебно-тренировочные группы происходит заметное улучшение общего состояния двигательной памяти и, как следствие, - улучшение функционального состояния. У юных боксеров КГ уровень избирательности внимания составил $9,21 \pm 0,30$ ошибок, что соответствует низкому уровню (рис.11).



Примечание: УРИВ – уровень избирательности внимания

Рис. 11. Показатели диагностики избирательности внимания

Диагностика коэффициента чувства темпа (КЧТ) юных боксеров также подтвердила эффективность методики комплексного отбора юных боксеров: наблюдаются достоверные изменения (рис. 12).



Рис. 12. Показатели коэффициента чувства темпа (КЧТ)

23. Бурдаков.Д. С. Стиль саморегуляции и динамические характеристики функциональной асимметрии мозга. /Курский государственный университет. Кафедра профессиональной педагогики и психологии, Курск, 2010.

«Цель настоящего исследования заключалась в изучении динамических характеристик ФАМ в трех экспериментальных ситуациях (фон, лабораторное и естественное напряжение), а также в изучении особенностей саморегуляции в текущей деятельности студентов (семестр) в условиях предэкзаменационного стресса (сессия).

Эмпирическая база исследования: студенты и сотрудники Курского госуниверситета в количестве 89 человек (25 студентов приняли участие в пилотном исследовании, 32 студента составили экспериментальную группу, 32 сотрудника – контрольную группу).

Методы исследования ...прибор «Активациометр АЦ-9К» [Цагарелли 2009] для диагностики активации полушарий и их функциональной асимметрии.

Организация исследования. В аппаратурной части исследования замеры проводились в три этапа. Они включали: две фоновых диагностики активации полушарий (с разницей 1–2 минуты) и диагностику активации полушарий во время экспериментального воздействия (в качестве которого использовалось выполнение испытуемыми экспериментального задания). В контрольной группе замеры проводились в два этапа и включали две фоновых диагностики (с разницей 1–2 минуты).

Каждый этап аппаратурной диагностики включал в себя 13 измерений, ... в экспериментальной группе каждый испытуемый прошёл 39 измерений, в контрольной – 26 измерений (всего 1248 измерений в экспериментальной группе и 416 – в контрольной).

Обе группы после диагностики оценивали своё состояние по 10-балльной шкале до, во время и после тестирования (использовались модифицированные шкалы Дембо-Рубинштейн). Экспериментальной группе также было предложено оценить степень сложности выполняемого задания.

Результаты исследования.

... установлено, что процедура тестирования на приборе «Активациометр АЦ-9К» приводит к повышению активности левого полушария: и в контрольной ($\varphi^*_{\text{эмп.}}=1,516$), и в экспериментальной ($\varphi^*_{\text{эмп.}}=0,504$) группах процентная доля лиц с левополушарной активностью во время второго фонового замера, в сравнении с первым, незначительно, но увеличивалась.

В условиях «лабораторного» напряжения у экспериментальной группы наблюдалось повышение активации полушарий и левополушарная направленность функциональной асимметрии (в сравнении с фоновыми замерами). Доля лиц с левополушарной направленностью, даже по сравнению с первым фоновым замером, увеличилась незначительно ($\varphi^*_{\text{эмп.}}=0,756$).

В условиях предэкзаменационного стресса («естественное» напряжение) процентная доля лиц с левой и правой направленностью полушарий была примерно одинаковой (43,75% и 40,62% соответственно), активация полушарий была максимальной (по сравнению с фоновыми замерами и замерами в ситуации «лабораторного» напряжения). Однако по сравнению с первым фоновым замером доля лиц с правополушарной направленностью возросла ($\varphi^*_{\text{эмп.}}=1,94$, $p<0,05$), с левополушарной направленностью и межполушарной уравновешенностью – незначительно снизилась ($\varphi^*_{\text{эмп.}}=0,5$ и $\varphi^*_{\text{эмп.}}=1,5$ соответственно, $p>0,05$). Таким образом, для «естественного» напряжения характерно достоверное возрастание правополушарной направленности функциональной асимметрии (что в целом подтверждает литературные сведения по данной проблеме).

Рассмотрим **особенности профилей саморегуляции** у лиц с разной направленностью функциональной асимметрии мозга в текущей деятельности (семестр) и в условиях предэкзаменационного стресса (сессия).

Семестр. У лиц с **правополушарной направленностью** функциональной асимметрии выделены четыре фактора, описывающие 99,67% суммарной дисперсии. Первый фактор включал в себя моделирование и самостоятельность (34,05%), второй – программирование и оценивание результатов (26,67%), третий – общий уровень саморегуляции и планирование (24,22%), четвертый – гибкость (14,72%).

... У лиц с **межполушарной уравновешенностью** выделены три фактора, описывающие 82,47% суммарной дисперсии. Первый фактор включал в себя общий уровень саморегуляции, оценивание результатов и самостоятельность (36,72%), второй – планирование и гибкость (23,75%), третий – моделирование и программирование (21,98%).

Сессия. У лиц с **правополушарной направленностью** выделены два фактора, характеризующие 68,8% суммарной дисперсии. Первый фактор включал в себя общий уровень саморегуляции, оценивание результатов и гибкость (40,77%), второй – планирование и моделирование (28,02%).

У лиц с **межполушарной уравновешенностью** выделены три фактора, описывающие 91,33% суммарной дисперсии. Первый фактор включал в себя общий уровень саморегуляции, оценивание результатов и гибкость (46,7%), второй – планирование и моделирование (28,66%), третий – программирование и самостоятельность (15,96%).

У лиц с **левополушарной направленностью** функциональной асимметрии выделены три фактора, описывающие 83,95% суммарной дисперсии. Первый фактор включал в себя общий уровень саморегуляции, моделирование и оценивание результатов (42,18%), второй – планирование и гибкость (21,59%), третий – программирование и самостоятельность (20,18%).

Выводы.

1. Процедура тестирования на приборе «Активациометр АЦ-9К» приводит к повышению активности левого полушария при общем снижении степени активации обоих полушарий.

2. В условиях и лабораторного, и естественного напряжения происходит повышение активации обоих полушарий. В условиях лабораторного напряжения преобладает левопо-

лушарная направленность функциональной асимметрии, в условиях естественного напряжения – правополушарная.

3. Для каждого типа функциональной асимметрии полушарий существуют более или менее благоприятные с точки зрения влияния на психическую напряженность профили саморегуляции. Характер изменения балльных оценок показателей психической напряженности определяет компонентный состав профиля саморегуляции.

4. В условиях предэкзаменационного стресса взаимосвязь между компонентами саморегуляции изменяется, благодаря чему субдоминантное левое полушарие характеризуется большей вовлеченностью в процесс саморегуляции при большей вовлеченности правого полушария в текущей деятельности испытуемых».

24. Шебураков И.Б. к.п.с.н. Рабочая программа дисциплины «Оценка трудовой деятельности». Специальность: 080505.65 «Управление персоналом». Специализация: «Кадровый консалтинг и аудит» Квалификация выпускника: Менеджер. Форма обучения: Заочная. // Российская академия народного хозяйства и государственной службы при Президенте Российской Федерации». Вологодский филиал. Кафедра управления персоналом. Вологда 2011

«... Аппаратные исследования предполагают использование специальных приборов, фиксирующих психофизиологические реакции человека и параметры деятельности организма.

Например, полиграф («детектор лжи») применяется для оценки лояльности персонала, выявления скрываемой информации, для проведения разнообразных внутренних проверок персонала.

Тестирование с использованием психофизиологических аппаратов могут быть целесообразны для оценки персонала в деятельности которого важна мелкая моторика, координация движений, глазомер, скорость реакции и пр., например, активациометр...»

25. Цагарелли Ю.А. Системная психологическая диагностика как средство составления психогаммы. // Прикладная психология как ресурс социально-экономического развития современной России. /Материалы конференции. М.: МГУ, 2005. С. 428-429

«Психогамма занимает важное место как в профессиографии, так и в прикладной психологии в целом. Ибо психогамма как перечень требований профессии к индивидуально-психологическим свойствам индивида необходима для решения таких актуальных задач прикладной психологии как профотбор, профподбор, профориентация, профессиональное обучение, оптимизация деятельности.

Однако в психологической практике психогаммы используются пока явно недостаточно. Это обусловлено, во-первых, большой трудоемкостью и дороговизной их составления. Во-вторых, тем, что психогаммы нередко отличаются ригидностью и недостаточно учитывают специфических особенностей конкретного предприятия в данный период времени. Поэтому дальнейшее продвижение профессиографии требует, во-первых, более оперативного и менее дорогого процесса составления психогаммы. Во-вторых, - возможность оперативного учета специфики и динамики развития контингента того или иного предприятия.

В этой связи представляется целесообразным использовать для составления психогаммы методы и аппаратуру (прибор «Активациометр» моделей АЦ-6 и АЦ-9К) для системной диагностики человека, предложенные нами ранее (Ю.А.Цагарелли, 2002). Суть такого подхода состоит в следующем.

Во-первых, из всего арсенала методов системной диагностики человека, реализуемых на приборе «Активациометр», мы вычленили и соответствующим образом сгруппиро-

вали те, которые могут быть использованы для составления психограммы. В результате сформированы следующие группы методов.

1. Методы диагностики абсолютных и дифференциальных порогов ощущений и чувствительности в ведущих для большинства профессий анализаторах. К этой группе относятся методы диагностики: абсолютного порога ощущений в двигательном анализаторе; дифференциального порога ощущений в двигательном анализаторе; дифференциального порога ощущений в зрительном анализаторе; соматической чувствительности; эмоциональной чувствительности.

2. Методы диагностики свойств нервной системы (НС): «Теппинг-тест» для диагностики силы-слабости НС; методика регистрации критической частоты световых мельканий для диагностики лабильности НС; кинематометрическая методика Е.П.Ильина для диагностики подвижности процессов возбуждения и торможения, а также баланса НС; методика экстренной переделки двигательной реакции выбора.

3. Диагностика психоэмоциональных состояний: психоэмоциональной напряженности, определяемой по суммарной активации полушарий головного мозга а также по изменению тремора; качественной характеристики состояния, определяемой по вкладу каждого полушария в общее психоэмоциональное состояние.

4. Диагностика глазомера как важной характеристики пространственного восприятия.

5. Методы диагностики внимания: переключаемости, безошибочности.

6. Диагностика двигательной памяти.

7. Методы диагностики мышления и его нейродинамических детерминант: активации правого и левого полушарий; функциональной асимметрии полушарий.

8. Методы диагностики психомоторных качеств: координации движений, в т.ч. координации мышц-сгибателей и мышц-разгибателей; реакции на движущийся объект (РДО); простой и сложной двигательной реакции.

9. Методы диагностики надежности в экстремальной ситуации и ее компонентов: психоэмоциональной устойчивости; надежности психомоторной деятельности. устойчивости ФАП и мышления; саморегуляции психических состояний; саморегуляции ФАП и мышления; стабильности.

10. Диагностика склонности к риску.

11. Диагностика экспертной оценки, а также самооценки и ее адекватности.

12. Учитывая современные тенденции профессионального отбора и подбора кадров с учетом лояльности персонала, мы считаем целесообразным использовать также метод системной детекции лжи (Ю.А.Цагарелли, 2001), включающий в себя целый комплекс диагностических методик.

Во-вторых, для оптимизации процесса составления психограммы создано программное обеспечение, имеющее следующие возможности:

1. Первичные результаты всех исследований автоматически приводятся к единой 25 бальной диагностической шкале с точностью до 0,1 балла. Это способствует стандартизации психограммы, упрощает процесс ее составления и дает возможность высокой дифференциации показателей при интерпретации результатов.

2. Программа создает базу данных и дает возможность разделить выборку испытуемых на необходимые группы по критериям: специализации, профессиональной успешности, полу и др.

3. Далее по результатам диагностики каждой группы автоматически вычисляются следующие критерии оценки уровней выраженности каждого качества: 1) низкий, 2) ниже среднего, 3) средний, 4) высокий, 5) очень высокий. С целью повышения точности каждый из названных уровней разделяется на пять подуровней (баллов).

Полученные таким образом показатели уровней выраженности профессионально важных качеств у более и менее успешных специалистов фактически отражают требования профессии к соответствующим психическим качествам работника.

4. Вновь полученные критерии оценки выраженности качества могут быть внесены в систему обработки результатов данного исследования. В этом случае диагностические критерии, заложенные в программе, автоматически заменяются на новые, отражающие специфику данной выборки. Это обеспечивает учет специфических особенностей имеющегося контингента сотрудников (кандидатов) при проведении профессионального психологического отбора, подборе и расстановке кадров.

Думается, что использование системной психологической диагностики для составления психограммы целесообразно не только в деятельности практического психолога, но и в учебном процессе факультетов психологии».

26. Мобильные кабинеты психолога приобрел для учреждений ЕАО Российский Красный Крест. Биробиджан, 2014./[Электронный ресурс] - URL: <https://www.eaomedia.ru/news/410397/23> декабря 2014, ЕАОMedia

«Уникальное оборудование направят в школу №10 Биробиджана, Центр помощи семье и молодежи, детский дом №3 и медико-педагогическую комиссию (ФОТО)

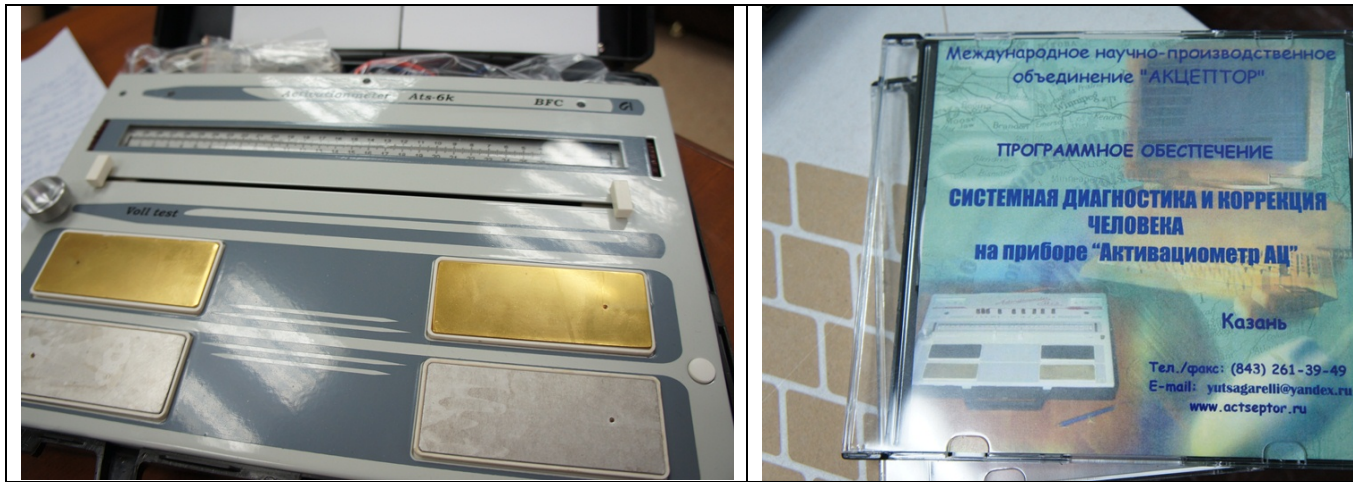
Мобильный рабочий кабинет психолога-профориентолога, предназначенный для массовых психологических, психофизиологических и соматических исследований, появится в ряде организаций и учреждений ЕАО благодаря благотворительной акции Российского Красного Креста. Получателями уникального оборудования стали школа №10 Биробиджана, Центр помощи семье и молодежи, детский дом №3, центр психолого-медико-Педагогической помощи, сообщает корр. ИА ЕА Omedia.

"Губернатор ЕАО Александр Винников обратился в Российский Красный Крест, чтобы наша организация оказала помощь в приобретении для наших образовательных и специальных учреждений активациометров. Это уникальный прибор, который существенно облегчает работу психологов, других специалистов, которые ведут профориентационную работу.



Уникальное оборудование в ЕАО пришло по линии Российского Красного Креста, Фото с места события собственное. Автор фото: Константин Земляникин

Прибор позволяет оперативно: снять стрессовую ситуацию у наших школьников, сделать оценку их психоэмоционального состояния, помочь в выборе будущей профессии. Причем результаты сразу выдаются на экран или выводятся на печать", - сказала председатель отделения Российского Красного Креста в ЕАО Анна Болотова. По ее словам, речь необходимо вести о целом комплекте. Основу его составляет сам прибор, но к нему идет программное обеспечение и ноутбук.



Активациометр изготовлен в Казани, Программное обеспечение входит в комплект. Фото с места события собственное. Автор фото: Константин Земляникин

В ЕАО поступило четыре комплекта, Оборудование - российского производства. Фото с места события собственное. Автор фото: Константин Земляникин

Приборы отечественного производства. Их аналоги уже давно и успешно применяются в силовых структурах».

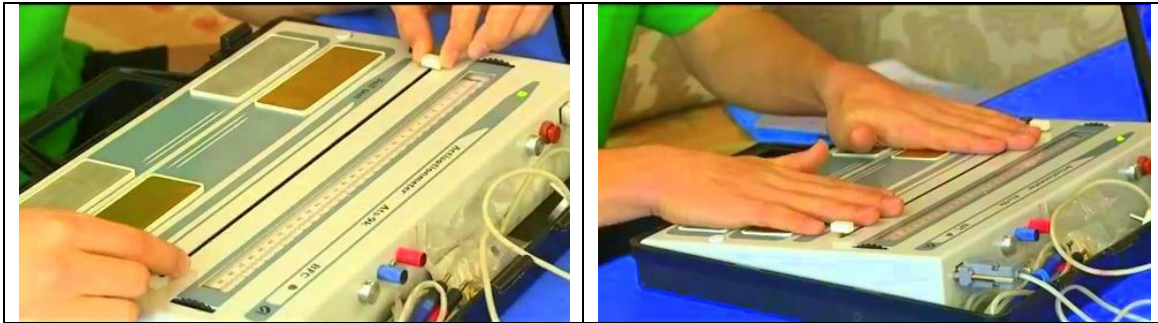
27. Отзыв о проведенном исследовании на базе мобильного кабинета эмоционального здоровья и прибора для системной психологической диагностики и коррекции «Активациометр модель 9 К». Комсомольска на Амуре, 2015. / [Электронный ресурс] - URL: <https://www.ddn10.edu.27.ru?id=41>



«Каждого человека волнует судьба его детей, их будущая профессия и главное занятие, обеспечивающее моральное и материальное благополучие. У наших воспитанников чаще, чем у других, возникают проблемы профессионального выбора. Ребенку — сироте в большей степени приходится рассчитывать на свои собственные силы. Помощники и опора детей — те взрослые, которые с ними работают. Это и воспитатели детского дома, педагоги, психологи, социальные педагоги и люди, неравнодушные, деловые и заинтересованные в успешном будущем детей, оказавшихся на непростом жизненном пути, готовые всегда оказать им необходимую помощь.

Так, в рамках спонсорской поддержки депутата городской Думы г. Комсомольска — на — Амуре Зайцева Эдгарда Александровича в КГКУ для детей — сирот и детей, оставшихся без попечения родителей, в детском доме № 10 в период осенних каникул 2015г. проведено индивидуальное тестирование воспитанников (18чк) в возрасте от 13 до 17 лет на базе мобильного кабинета эмоционального здоровья (патент РФ № 2240031 от 20.11.2004г.) и прибора для системной психологической диагностики и коррекции «Активациометр модель 9 К» (патент № 2018265 от 11.04.1991г.), лицензированного Министерством здравоохранения РФ (лицензия рег. № 4298 — 768 В от 13.08.1998г.) с использова-

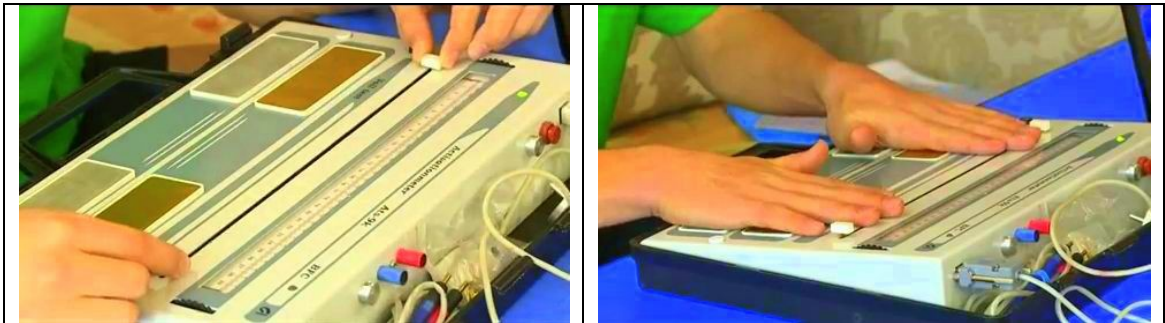
нием методик, разработанных автором — изобретателем прибора профессором психологии Цагарелли Юрием Алексеевичем (авторский сертификат серии А № 052 71 от 19.11.2007г.).



Исследование по апробированным методикам успешно провел специалист мобильного кабинета эмоционального здоровья Белоусов Константин Владимирович, юрист. По этому поводу был заснят видео сюжет. Ребята с нетерпением и интересом ждали результатов диагностики.

Итог проведенного исследования представлен на всех воспитанников развернутой информацией на электронном носителе:

- об особенностях и психологических свойствах личности, (рисках и ресурсах личности), их психоэмоциональном здоровье;



- о профессиональном выборе, подтверждающим склонности, интересы уже выбранного пути или несколько расширяющим диапазон их профессионального поиска. Каждому испытуемому воспитаннику дано индивидуальное заключение с рекомендациями в бумажном варианте. Что окажет несомненно реальную пользу не только в профессиональном, но и в их личностном самоопределении».

28. Григорьев Евгений. Посмотрим, что у вас в голове. / Труд №140 за 02.08.2003 Казань, 2003

«Необычные "сотрудники" приступили к своим обязанностям в центрах занятости Татарстана - с их помощью специалисты Минтруда надеются значительно облегчить безработным точность выбора трудовой деятельности.

Уникальный прибор - **активациометр**, своего рода "детектор лжи", позволяет проверить активность головного мозга, эмоциональные реакции человека в стрессовых ситуациях, агрессии, сильного волнения. Особенно полезным он может оказаться для людей, решивших переменить профессию и испытывающих в связи с этим тревогу, неуверенность, сомнения. Возможно, что выбранная ими специальность явно противопоказана им психологически, и работу следует поискать в другом направлении. Приборчик может определить даже аллергию на запах».

29. Наука психология. Всё в ваших руках! Казань, 2011./ [Электронный ресурс] - URL: mvd.tatarstan.ru/rus/file/pub/pub_32342.doc 11 июля 2011.

«Психологический тренинг для воспитанников Раифского специального профессионального училища закрытого типа и их тестирование провели на минувшей неделе специалисты отдела по психологическому обеспечению деятельности сотрудников ОВД Управления кадров МВД по РТ.

...Тем временем в другом кабинете Надежда и Дмитрий раскрывают два плоских чемоданчика, напоминающих "дипломаты". В одном из них - монитор с клавиатурой, в другом - собственно активациометр АЦ-9К.

- Этот аппарат мы используем для системной психологической проверки сотрудников ОВД в случаях, когда решаются вопросы о закреплении за ними табельного оружия, отправки в командировки в "горячие точки", выдвижении на определённые должности, а также во время подготовки к службе или переподготовки, - поясняет Дмитрий, подсоединяя провода. - С помощью прибора можно узнать, как человек, оказавшийся в экстремальной ситуации, сможет быстро и точно выполнить поставленные перед ним задачи. Активациометр позволяет определить у испытуемого психоэмоциональную устойчивость, его психофизиологические свойства, стабильность поведения, склонность к риску. Также можно проверить его глазомер, координацию движений, определить, какая рука является ведущей и так далее. Пройти разом все тесты нереально, да этого и не требуется. В зависимости от цели проверки предлагается их определённый набор. И уже через 15 минут вердикт готов...

- Ну, кто самый смелый, подходи! - предлагает Надежда Спиридонова.

Вызывается паренёк по имени Данила. Ему предстоит тестирование на способность быстро переключать внимание. Товарищи плотно обступают Данилу и подбадривают его. На мониторе высвечивается квадрат, разделённый на 50 клеток. В каждой - определённая цифра от 1 до 25 чёрного и красного цветов. Причём цифры эти разбросаны хаотично. Задача испытуемого на первом этапе - как можно быстрее (по секундомеру) отыскать и с помощью "мышки" отметить курсором все "чёрные" цифры в возрастающем порядке. На втором - то же самое проделать с "красными" - но по убывающей: от 25 до 1. А вот на третьем - два первых упражнения совмещаются, но цифры необходимо чередовать: сначала отметить по возрастающей одну "чёрную", затем - по убывающей - "красную", потом - опять "чёрную" и так далее.

Данила быстро справляется с заданием, после чего на мониторе высвечивается вердикт: с вниманием у подростка полный порядок, и он, мечтающий стать таксистом, вполне сможет освоить эту профессию.

- Я машины люблю, мне интересно управлять ими, - говорит Данила по окончании теста. - И сюда угодил по этой же причине: несколько раз угонял автомобили для того, чтобы покататься. А испытание на приборе мне понравилось. Жаль, что все тесты на нём нельзя пройти. Было бы любопытно узнать, на что я способен...»

Владимир СТОЛЯРОВ

30. Образовательная программа «Твое профессиональное призвание. Министерство труда и занятости Республики Татарстан, 2003. / [Электронный ресурс] - URL Архив - Анализ рынка труда РТ

«. . . В целях внедрения новых форм и методов работы по психологической поддержке безработных граждан с 12 по 16 мая 2003 года Министерством труда и занятости республики были организованы **курсы повышения квалификации** для руководителей клубов ищущих работу и курсов <Новый старт> г.г. Альметьевска, Азнакаево, Бугульмы, Зеленодольска, Набережных Челнов, Лениногорска, Чистополя.

. . . В план занятий входило освоение новой образовательной программы «Твое профессиональное призвание», автоматизированного комплекса профессионального

консультирования <Кем быть?> и знакомство с системной диагностикой человека с помощью прибора <Активациометр АЦ-6>.

. . . ОБРАЗОВАТЕЛЬНАЯ ПРОГРАММА «ТВОЕ ПРОФЕССИОНАЛЬНОЕ ПРИЗВАНИЕ» является составной частью методического обеспечения государственной системы профессиональной ориентации и психологической поддержки населения Республики Татарстан, разработана по заказу Минтруда РТ и предназначена для профориентационной работы с молодежью.

. . . <Активациометр АЦ-6> представляет собой универсальный портативный прибор, включающий в себя шесть устройств, позволяющих осуществлять широкий спектр психофизиологической диагностики. Он может быть использован при проведении профессионального отбора, профориентации, а также в оценке психоэмоциональной устойчивости и прогнозировании психоэмоциональных состояний у безработных граждан в ситуации поиска работы и трудоустройства.

. . . Обучение по данному прибору проводил профессор Юрий Алексеевич Цагарелли - Генеральный директор международного объединения <Акцептор>, непосредственного производителя прибора».

31. Мобильная служба продолжает работу. Астрахань, 2013. / [Электронный ресурс] - URL: minsoctrud.astrobl.ru/event/reabilitatsionnyi-06.09.2013

Сегодня состоялся очередной выезд специалистов в рамках реализации проекта «Мобильная служба инновационных услуг для семей, имеющих детей с ограниченными возможностями». На базе комплексного центра социального обслуживания населения с. Икряное состоялся консультативно-диагностический прием МПС.



Наши специалисты провели первичный осмотр детей и комплексную диагностику с помощью приборов «Пульс-Антистресс» и «Активациометр», ответили на вопросы родителей, интеграционных консультантов и специалистов учреждений социального обслуживания с. Икряное. Таким образом, проект «Мобильная служба» продолжает расширять поле деятельности и развиваться».

32. Маленьких астраханцев учат проектировать жизненный успех. Министерство социального развития и труда Астраханской области/ Астрахань, 2013./ [Электронный ресурс]: semya30.ru/malenkih-astrahantsev-uchat-proektirovat-zhiznennyiy-uspeh.

«Специалисты школы успеха пригласили ребят в центр «Семья», где совместно со службой «Равновесие» школьникам предоставили уникальную возможность пройти диагностику с использованием **современного аппаратно-активного комплекса «Активациометр»**.

Одна из важных задач школы успеха многопрофильного **социального центра «Семья»** – раннее выявление способностей, интересов, склонностей подростков, их правильного выбора будущей профессии. На очередном выездном занятии по профессиональному самоопределению «Найти себя», которое прошло для учащихся гимназии № 4 на двух городских площадках, у семиклассников выявляли склонность к той или иной профессии с помощью современных методик и приборов.



Педагог-психолог познакомила гостей с такими важными при выборе профессии свойствами, как сила-слабость нервной системы и определение индивидуальной стрессоустойчивости к овладению той или иной профессией.

Каждый ученик получил возможность узнать свой психо-эмоциональный фон с помощью использования аппаратного варианта одной из 86 методик – «Теппинг-теста», что дословно обозначает «постукивание».

Пройти диагностику захотели абсолютно все, включая классного руководителя. С заметным волнением они садились за аппарат и постукивали шупом по металлическому диску определённое количество раз, после чего психолог, изучив диаграмму на экране компьютера, давала её расшифровку и пояснения.

Результаты тестирования оказались весьма интересными и полезными как детям, так и взрослым. Погорелова Настя радостно сообщила, что обе диагностики подтвердили её предрасположенность к своей будущей профессии. Девочка мечтает стать психологом. Классный руководитель отметила: «Такие свойства нервной системы важно знать всем педагогам, работающим с детьми, так как порой мы возлагаем на них непомерную ношу, без учёта индивидуальных особенностей. Научный подход важен во всём. Спасибо большое специалистам центра».

Аппаратно-активный комплекс «**Активациометр**» приобретён в рамках проекта «Мы можем остаться родными людьми» при содействии Фонда поддержки детей, находящихся в трудной жизненной ситуации».

33. КОНСУЛЬТАЦИИ «Профотбор и профориентация» (предназначена для работы с любыми возрастными категориями, начиная с 12+). Комсомольск-на Амуре. Благовест. 2016. / [Электронный ресурс] - URL blagovest-kms.ru/docs... матрица...на базе мобкабинета...

«Консультационные приемы проводятся на базе мобильного кабинета эмоционального здоровья (патент РФ № 2240031 от 20.11.2004) и прибора для системной психологической диагностики и коррекции «**АКТИВАЦИОМЕТР** модель 9К» (патент № 2018265 от 11.04.1991), лицензированного Министерством здравоохранения РФ (лицензия рег. № 4298-768-В от 13.08.1998) с использованием методик, разработанных автором-изобретателем прибора профессором психологии Цагарелли Юрием Алексеевичем (авторский сертификат серии А № 052/07/1 от 19.11.2007).

Прибор разработан на основе изобретений, защищенных авторским свидетельством и патентами по результатам ряда научных исследований, включает в себя шесть устройств, позволяющих осуществлять широкий спектр психологической и медицинской диагностики.

Описание: Профессиональный выбор представляет собой значимое жизненное решение для каждой личности. На базе вышеуказанных приборов можно успешно решать целый ряд конкретных психологических, педагогических и профориентационных вопросов, в нашем случае составить психологический портрет школьника (специалиста), предназначенный для профотбора и профориентации, выработать свою успешную стратегию в подготовке к значимым жизненным ситуациям - экзаменам, участию в конкурсах, олимпиадах и т.п.

Цель консультации: Активизация осмысленного выбора профессии школьником, профориентация школьника (специалиста).

Что дает консультация:

- осмысленный выбор профессии в соответствии с индивидуальными психологическими особенностями личности в той деятельности, которая обеспечит удовлетворенность работой и обеспечит возможность профессионального роста;
- возможность выбора профессии согласно психофизиологическому портрету консультируемого, в которой возможна максимальная самореализация;
- повышение уверенности личности в дальнейшем при поиске работы;
- ориентирование на реализацию личностных особенностей. Консультации индивидуальные».

34. ВСЕ ДЕЛО В МОЗГЕ. / Иркутск. 2007 / [Электронный ресурс] - URL: Газета «ПЯТНИЦА» номер от 5 октября 2007 года.

Источник: Газета «ПЯТНИЦА» номер от 5 октября 2007 года. Иркутск,

«...Если вас отчислили из института или вы никак не можете поладить со своим возлюбленным — не расстраивайтесь.

Существует такой прибор, который помогает установить, какое полушарие у вас более активно. Действие его основано на том, что каждая рука имеет свое электромагнитное поле, которое можно измерить.

Если у человека слишком развито творческое воображение, то он склонен идеализировать своих возлюбленных, видит мир в розовых очках и не ладит с логикой. И наоборот, если он чересчур практичен, ему трудно представить мир разноцветным, трудно рискнуть, а кто не рискует, тот, как известно, и не пьет шампанского, даже на своей свадьбе. Этому можно помочь. Просто нужно прийти к психологу и провести сеанс гармонизации левого и правого полушарий.



Пятиклассница лица номер три Алена Гордеева смогла проверить на активациометре свои способности. Лучше развито у нее правое полушарие, отвечающее за склонность к литературе, музыке, живописи... А с левым полушарием надо работать, чтобы математика была таким же любимым предметом, как и русский язык.

Девушку, провалившую сессию на втором курсе экономического вуза, тоже посадили за активациометр. И прибор показал как раз очень большое различие между левым и правым полушариями. То есть у левого полушария, отвечающего за математические способности, была незначительная активность, а у правого — очень мощная.

— Мы просто сгармонизировали левое и правое полушария, это можно сделать, — рассказывает психолог. — И у нее изменилось все в жизни. Она стала более рационально видеть реальные вещи...»

35. Активациометр. //Психологический центр "Доверие" г. Астрахань, 2016. / [Электронный ресурс]: www.astrpsy.ru.

«Психологическая диагностика учащихся для: а) профессиональной ориентации, б) профессиональной консультации, в) психологического отбора учащихся (для кластеров, а также в школы (классы): математические, спортивные, художественные, музыкальные и др.).

- Диагностика индивидуально-психологических особенностей как средство обратной связи в индивидуальном подходе в обучении, в частности - при формировании индивидуального стиля деятельности учащихся.

- Диагностика эффективности учебных занятий, психологической коррекции путем выявления особенностей их влияния на эмоциональную и когнитивную сферы учащихся.

- Выявление особо одаренных учащихся с целью составления индивидуальных программ высоких достижений (в математике, спорте, музыке и т.д.).

- Диагностика детей с отклонениями в психическом развитии для подбора индивидуальных коррекционных и развивающих программ.
- Выявление причин отклонений в поведении детей с целью составления коррекционных программ (повышенная или пониженная эмоциональная напряженность, чувствительность, склонность к риску, способность к саморегуляции психоэмоциональных состояний и т.д.).
- Развитие у детей некоторых психических функций и способностей с помощью методик аппаратно-программного комплекса «Активациометр» (переключение и избирательность внимания, проприорецептивная чувствительность, чувствительность в зрительном анализаторе, глазомер, координация движений, двигательная память, реакция на движущийся объект, простая двигательная реакция и реакция выбора, саморегуляция психоэмоциональных состояний).
- Диагностика учащихся с целью выявления и профилактики правонарушений, употребления наркотиков, алкоголя, табакокурения и других видов зависимостей в т.ч. с применением детекция лжи.
- Диагностика функциональных состояний детей в учебно-воспитательном процессе (вработываемости, утомления, монотонии и др.) с целью оптимизации организации занятий и отдыха учащихся.
- Экспресс-диагностика состояния соматического и психологического здоровья детей.
- Экспресс-диагностика влияния на здоровье и состояние детей продуктов питания, предметов обихода (по желанию родителей)».

36. Проблем с психологической пригодностью желающих служить в ОВД стало больше. // Отдел информации ГУВД Самарской области. - 2003. / [Электронный ресурс] [regions.ru](http://regions.ru/news/1090440/) > news/1090440/ 06.05.2003 12:08.

«В прошедшем году психологами ОВД и ЦПД обследовано 2586 кандидатов, что позволило выявить из их числа тех, кто не пригоден к службе в милиции. Не прошедшим исследование отказывают в приеме на службу в органы внутренних дел. Постоянно проводится работа по методическому и техническому обеспечению психологической службы. В 2002 году разработано 8 методических рекомендаций. Внедрена компьютерная программа "Рабочий стол психолога". Приобретен диагностический прибор "Активациометр АЦ-9", предназначенный для повышения качества профессионально-психологического отбора, определения способности сотрудников к действиям в экстремальных условиях и пригодности к данной профессии».

Об этом сообщает Отдел информации ГУВД Самарской области.

37. Социальные учреждения приняли участие в областном фестивале «Охота на работу» // Правительство Астраханской области. Астрахань, 2018. / [Электронный ресурс] - URL [Astrahan.BezFormata.ru](http://Astrahan.BezFormata.ru/word/aktivatciometr...)>word/aktivatciometr...

Источник: [scientific-notes.ru](http://scientific-notes.ru/pdf/015-031.pdf)>pdf/015-031.pdf

«В Астрахани прошёл областной деловой фестиваль «Охота на работу». Через квесты, мастер-классы и тренинги школьники и студенты узнали, какая профессия им больше по душе, научились составлять резюме и проходить собеседование.

Региональный фестиваль собрал представителей разных отраслей, государственных и коммерческих структур. Психологи, социальные педагоги рассказывали астраханцам о специфике работы в социальном учреждении, раздавали буклеты и брошюры. В качестве иллюстраций - творческие занятия с детьми и психологическое тестирование.

Специалисты многопрофильного центра «Содействие» предложили астраханцам узнать, какое полушарие мозга у них активнее и сильнее по сравнению с другим. Сотруд-

ники отметили, что знание особенностей своей психики поможет принять правильное решение при выборе профессии. Системная диагностика с помощью комплекса «Активациометр», которая широко используется психологами центра, вызвала ажиотаж у детей и взрослых. Ребята быстро разделились на «логиков» и «творческих личностей». Реже встречались те, у кого правое и левое полушарие работают одинаково».



38. В школах Астраханской области открываются психологические лаборатории. Астрахань 2015. / [Электронный ресурс]- Астрахань FM 10.02.2015 16:19

«В образовательных учреждениях Приволжского района создаются психологические лаборатории с автоматизированным комплексом для работы с учащимися. Эти лаборатории позволят ускорить процесс обработки результатов психологической диагностики детей и выстроить индивидуальную траекторию развития каждого ребёнка.

Комплекс включает в себя прибор «Активациометр», который позволит провести системную диагностику и коррекцию психологического климата в коллективе, выявит потребности школьников, направленность, мотивацию, уровень общительности, а также мобильный кабинет эмоционального здоровья. С помощью прибора можно оценить психоэмоциональное состояние человека, интеллектуальные и личностные качества, профессиональные интересы и склонности учащихся, а также исследовать межличностные взаимоотношения ребенка и отношения в семье. Данное оборудование приобретается в рамках региональной программы. Первым к программе подключился Приволжский район».

39. Федеральное государственное учреждение «Федеральное бюро медико-социальной экспертизы» Источник: myshared.ru/slide/60628/

«Профессиональная (социально-трудовая) экспертно-реабилитационная диагностика с применением МКФ Ростов-на-Дону.10.2011г.

1010 Оборудование для профессиональной диагностики

Вид диагностики: Профессиональная пригодность

Оборудование: Активациометр, глазомер, кинематометр, координациометр, устройства для диагностики тремора, коррекции простой двигательной реакции и реакции выбора; универсальная диагностическая шкала и др.».

40. В 2017 году на базе санатория профилактория «Металлург» во второй раз открылся детский оздоровительный лагерь. //Хабаровский край, г. Комсомольск-на-Амуре. 2017. [Электронный ресурс] - URL: rumakms.com/ozdorovitelnyj-lager-metallurg

«Что касается дальнейшего развития воспитанников, в этом году приглашённые специалисты-психологи проводят **профориентацию на приборе «Активациометр»** профессора Цагарелли Юрия Алексеевича на профориентацию и ресурсы личности.

Это – уникальная методика, позволяющая выявить у ребёнка индивидуальные особенности и наклонности. Рано или поздно перед каждым родителем и ребёнком встанёт вопрос – где учиться, чем заниматься, как себя реализовать. Ведь для каждого родителя важно, чтобы ребёнок занимался тем, что приносит ему удовольствие, работал там, где он или она хочет.

Тестирование по профориентации помогает определиться не только с будущей профессией, но и с тем, какое хобби выбрать, каким видом спорта заниматься. Это очень интересный и полезный опыт не только для детей, но и для их родителей. В конце смены детки получают портфолио с результатами тестирования».

41. Тренажёр для мозга // Кризис - IGZOM © Recent Entries Archive Friends Profile
Источник: romves.livejournal.com/19214.html 24 November 2008 @ 08:31 pm

«...Сегодня многие, если не большинство школьников в глубине души понимают, что современные школы готовят их не к завтрашнему, а к вчерашнему дню.

...Меньше всего преуспела школа в ознакомлении учеников с тем огромным удовольствием, которое материализует сам процесс познания нового.

Аппарат общественного образования подогнан под нужды и идеологию индустриального века...основан на старом представлении о подготовке рабочей силы. Ключевыми словами этой системы являются линейность, конформизм и стандартизация...
Предлагаю:

1) Использовать «Активациометр», как инструмент позволяющий производить регулярное накопление эмпирических данных, являющихся следствием воздействия уже существующих, одобренных и применяющихся в образовательных учреждениях методик, с последующем выявлением самых конкурентоспособных.

2) Организовать школьную, мобильную службу «Скорой Психологической Помощи» укомплектованную «Активациометром».

3) Организовать еженедельные тренинги для педагогического состава по предупреждению «синдрома эмоционального выгорания».

4) Проводить ежемесячное аппаратное тестирование педагогического состава на присутствие «синдрома эмоционального выгорания».

5) В обязательную школьную программу ввести урок «Как быть Родителем».

6) Начиная с ясельного возраста обучать детей пользоваться обеими руками и ногами с одинаковым успехом (писать, рисовать, играть... используя обе руки и ноги попеременно). Применить «зеркальность» методик. Регулярно тестировать, используя «Активациометр».

7) Использовать возможности «Активациометра» перечисленные ниже:

Системная соматическая диагностика

Акупунктурное тестирование

Акупунктурная терапия

Тестирование температуры в точках акупунктуры

Тестирование психофизиологических свойств

Тестирование простой двигательной реакции и сложной реакции выбора

Тестирование подвижности-инертности нервной системы
 Тестирование баланса нервных процессов
 Тестирование силы-слабости нервной системы
 Тестирование лабильности нервной системы
 Тестирование реакции на движущийся объект
 Тестирование психических состояний
 Тестирование психоэмоциональных состояний методом регистрации активации полушарий головного мозга
 Тестирование тремора
 Тестирование психических процессов
 Тестирование ощущений и чувствительности
 Тестирование чувства темпа
 Тестирование частоты движений
 Тестирование восприятия пространственных отрезков (глазомера)
 Тестирование двигательной памяти
 Тестирование координации движений
 Тестирование ведущей руки (право- леворукости)
 Тестирование мышления
 Тестирование психологических свойств личности
 Тестирование надежности в экстремальной ситуации
 Тестирование устойчивости психомоторной деятельности
 Тестирование психоэмоциональной устойчивости
 Тестирование устойчивости мышления
 Тестирование саморегуляции психических состояний
 Тестирование саморегуляции мышления
 Тестирование стабильности
 Тестирование склонности к риску
 Тестирование социально-психологических и социальных свойств
 Тестирование с помощью универсальной диагностической шкалы
 Тестирование методом самооценки и диагностика адекватности самооценки
 Тестирование регулирующих и саморегулирующих воздействий
 Тестирование регулирующих и саморегулирующих воздействий на соматические свойства

Тестирование регулирующих и саморегулирующих воздействий на психофизиологические и психологические свойства

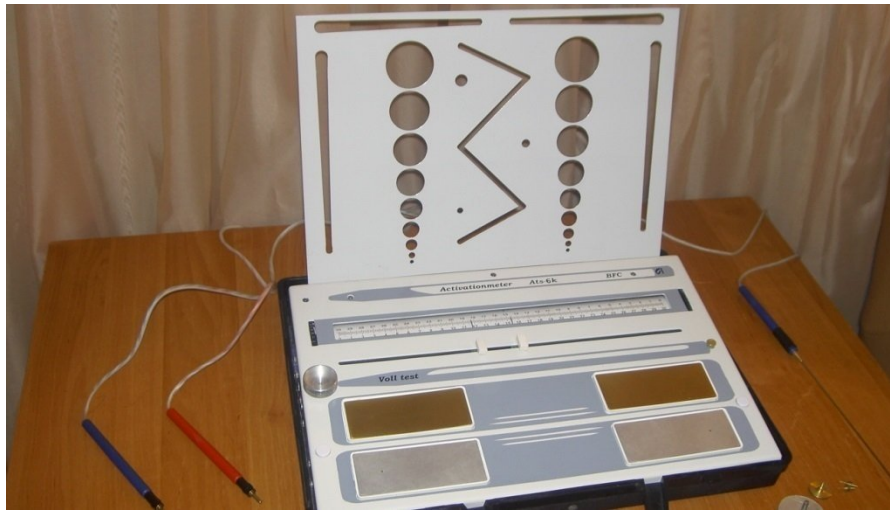
«Активациометр» поставляется с полным комплектом необходимого программного обеспечения, возможность его эксплуатации в образовательных учреждениях не требует дополнительных трат с производителем и патент-держателем.

«Активациометр» зарекомендовал себя в десятках государственных учреждениях, которые более успешно справляются со своими обязанностями, в сравнении с системой образования, на протяжении двадцати лет (www.actseptor.ru), что делает желание в дополнительных экспертизах и экспериментах безосновательной бюрократией с явной коррупционной составляющей».

42. Кировский филиал РАНХиГС запускает в работу психологический прибор, позволяющий провести системную психологическую диагностику человека. Источник: www.krv.ranepa.ru 02 августа 2018.

«Что такое «Активациометр» и для чего на нём будут проверять студентов филиала, сотрудников муниципальных образований и предприятий Кировской области – в нашем материале.

«Активациометр» по праву считается лидером по количеству аппаратурных психологических и диагностических методик. Сегодня мы расскажем, для чего необходим такой прибор и где можно испытать на себе удивительные возможности прибора для определения самых различных характеристик личности.



В новом учебном сезоне в Кировском филиале РАНХиГС начинается использование психологического прибора «Активациометр». Прибор разработан в Международном научно-производственном объединении «Акцептор» (г. Казань) и успешно применяется в самых различных областях деятельности.

При работе «Активациометра» используется более 100 методик, при помощи которых можно определить самые различные характеристики личности:

силу нервной системы, «внешний» и «внутренний» баланс нервных процессов, степень возбуждения и торможения нервной системы;

коррекцию и саморегуляцию психоэмоциональных состояний;

концентрацию и устойчивость внимания, тип мышления, соматическую и эмоциональную чувствительность;

диагностику и коррекцию психомоторики (двигательные реакции, координации движений, двигательная память);

адекватность самооценки, саморегуляцию мышления, склонность к риску;

психологическую совместимость, диагностику межличностного взаимодействия;

степень развития интуиции и «психологических температурных точек»: самообладания, решительности, самостоятельности, памяти, внимания;

работоспособности, терпеливости, быстроты формирования навыков, ригидности, внушаемости.

И это далеко не все. С помощью данного оборудования возможно провести системную детекцию лжи и даже определить какие материалы приемлемы для человека при протезировании, руководствоваться и при подборе продуктов питания.

Все эти возможности «Активациометра» будут использоваться в филиале в различных направлениях деятельности. Универсальность прибора состоит в том, что любая характеристика личности (например, внимательность) не только может быть диагностирована, но и скорректирована, улучшена по определенной методике.

В первую очередь именно студенты филиала будут проходить личностно-профессиональную диагностику по многим параметрам. Такая постоянная оценка станет основой для коррекции личностного роста, более полного раскрытия профессионального потенциала.

Кроме этого, «Активациометр» незаменим при оценке работающего персонала и кадрового резерва организации. В частности, филиал уже достиг договоренности об его использовании рядом муниципальных образований и предприятий Кировской области.

Наконец, еще одним направлением является работа с частными заказчиками по самому широкому кругу вопросов от традиционной профориентации школьников до определения наиболее подходящего для ребенка вида спорта или творческого кружка.

Для тех, кто хочет в течение всего периода обучения в качестве студента «видеть» свое психологическое состояние и объективно оценивать свой профессиональный рост необходимо обратиться в приемную комиссию Кировского филиала РАНХиГС и стать студентом Президентской академии.

43. Тананаева А. Нас не учат знаниям о себе. Москва. 2018. [Электронный ресурс] - URL: ok.ru/novacia72/topic/67669896574414

«...Поскольку Люда явно не хочет обижать своих родителей, и её подсознание «поставило блок» на всё, не связанное с экономикой, **подключаем Активациометр.**

Ожидаемо нейтральные баллы по тесту и нулевые отклонения по потенциалам на экономике и финансах, политике и истории.

А вот всё, что касается географии, жизни животных, растений, фотографии даёт явные всплески на графиках»!

44. Баркова Ю.К. Возможности аппаратной диагностики в сфере комплексного ресурсного анализа // Высшая школа государственного управления. Факультет оценки и развития управленческих кадров. Москва, 2022.

[foir.hspa.ranepa.ru>index.php/news/item/2037.html](http://foir.hspa.ranepa.ru/index.php/news/item/2037.html)

Баркова Юлия Константиновна, ведущий специалист центра современных кадровых технологий факультета оценки и развития управленческих кадров ВШГУ РАНХиГС при Президенте Российской Федерации, г. Москва, Россия

E- mail: "[>barkova-yk@ranepa.ru ">](mailto:>barkova-yk@ranepa.ru)

Ключевые слова: аппаратная диагностика, ресурсы, развитие, комплексный ресурсный анализ, управленческие кадры .

Сегодня имеется достаточное количество тестовых методик, позволяющих оценить различные индивидуальные личностные показатели, например, особенности когнитивной сферы, эмоциональной, уровень нервно-психической устойчивости и т.д. Наряду с классическими тестовыми методами диагностики постоянно появляются новые возможности и методы комплексного изучения человека, в том числе аппаратная диагностика, позволяющая на основе физиологических показателей выявить психологические, социальные, эмоциональные особенности личности. Активное изучение физиологических показателей человека и соотнесение позволяет получить более точную картину развития личности.

Необходимо заметить, что тема взаимосвязи тела и психики волновала исследователей с давних времен. Еще в Эпоху Античности зародилась идея о гармонии телесного и духовного в человеке. Эту идею поддерживали Гераклит, Демокрит, Платон, Сократ. Гиппократ в своих работах отмечал, что психические явления тесно связаны с работой головного мозга. Результатом его работ стало учение темпераментах. Эпоха Средневековья наоборот известна идеей «разведения» понятий тела и духа, низводя телесность на низший примитивный уровень. Принцип единства тела и духа мы можем проследить в работах Ф. Аквинского. С начала 19 в. открытия в области физиологии сподвигли ученых (Э. Вебер, Г. Гельмгольц и др.) сконцентрировать внимание на взаимосвязи между психическими и нервными процессами в организме. Исследования в области физиологии и психологии

убедительно показали, что внутреннее физиологическое состояние является индикатором психологического состояния, что легло в основу ряда аппаратов, фиксирующих это: КГР (кожно-гальванические реакции), ЧСС (частота сердечных сокращений), фотоплетизмограмма, особенности дыхания, треморный и голосовой компоненты и др.

Являясь лидером в вопросах диагностики личности, специалисты факультета оценки и развития управленческих кадров ВШГУ РАНХиГС широко используются аппаратную диагностику в своей деятельности. В первую очередь, это:

...- «Устройство аппаратурно-программного комплекса «Активациометр АЦ-9К», предназначенное для системного изучения человека. Возможности данного комплекса весьма обширны: изучение соматических свойств личности, определение свойств нервной системы, диагностика особенностей памяти, мышления, психоэмоционального состояния человека и др. Многочисленные исследования подтверждают высокую эффективность применения данного комплекса в профориентации и при отборе людей на должности, связанные с работой в экстремальных ситуациях.

Названные аппараты используются в рамках комплексного ресурсного анализа, проводимого факультетом, позволяя получить более четкую картину личности, основываясь не только на количественных показателях, но и на качественных, базисом которых являются индивидуальные особенности человека.

Литература:

1. Аппаратно-программный комплекс для дерматоглифических исследований «Малахит»: <http://www.biometric.bmstu.ru/category/malahit>
2. Бурлай Е.В. Биотехническая система дерматоглифических исследований ладони: диссертация ... кандидата технических наук: 05.11.17 / Бурлай Елена Викторовна; [Место защиты: Моск. гос. техн. ун-т им. Н.Э. Баумана]. - Москва, 2009. - 144 с.
3. Мазур Е.С. Новый подход в экспертной оценке особенностей ладонной дерматоглифики // Вестн. Том. гос. ун-та. 2012. №363.
4. Цагарелли Ю.А. Системная диагностика человека и развитие психических функций: учебное пособие / Ю. А. Цагарелли; Ин-т экономики, упр. и права (г. Казань), Междунар. науч.-произв. об-ние "Акцептор". - Казань: Познание, 2009. - 491 с.

45. ГОРОБЕЦ Т.Н., КОВАЛЁВ В.В., МАНОЛОВА О.Н., ПЛОХОЦКИЙ А.И. Прескриптивная модель «психофизиологические предикторы управленческой готовности руководителя» // Научно-практический журнал «Человеческий капитал», М. 2018, Выпуск № 9 (117) с.115- 124 DOI: 10.25629/НС.2018.09.12

ГОРОБЕЦ Т.Н. Российский государственный университет имени Косыгина. Москва
КОВАЛЁВ В.В., ПЛОХОЦКИЙ А.И. Российская академия народного хозяйства и государственной службы при Президенте Российской Федерации. Москва
МАНОЛОВА О.Н. Московский государственный технический университет гражданской авиации. Москва

Поддержано Государственным заданием НИР №19.14 «Исследование личностно-профессиональных особенностей руководителей государственной гражданской службы с использованием аппаратурных методов», выполненное в рамках РАНХиГС при Президенте РФ 2018 г.

Аннотация. В статье рассматривается ключевой вопрос об управленческой готовности руководителя к профессиональной деятельности. Проведённые в данной области исследования в контексте организационной психологии, социальной психологии и психологии профессиональной деятельности позволили обобщить результаты исследований других современных учёных, которые сумели создать Модель ключевых показателей управленческой готовности руководителя. На структуру этой модели сделана опора при построении предложенной прескриптивной модели «Психофизиологические предикторы управленческой готовности руководителя». В прескриптивной модели прослеживается возможность взаимообусловленности психофизиологических показателей, полученных в результате биометрических исследований, с индикаторами модели управленческой готовности руководителя, предлагается диалектическое разделение предполагаемых результатов исследования на общее и особенное. Предполагается, что это даст возможность использовать на практике соотношение психофизиологических показателей и индикаторов управленческой готовности при предложении использования ресурсного потенциала руководителя в контексте его готовности выполнять функции лидера, менеджера или эксперта.

...Гипотеза Предполагается, что прогнозируемые результаты исследования при помощи аппаратной диагностики на аппаратах «Малахит» (дерматоглифика), «Активациометр», «АнтистрессБОС» и «Фотоплетизмограф» в соотношении с результатами тестирования по определению личностно-профессиональных качеств руководителей в разрезе их управленческой готовности по параметрам «Лидер», «Менеджер» и «Эксперт» дадут возможность выстроить практическую модель диагностики готовности к руководящей работе.

Аппаратно-программный психодиагностический комплекс «Активациометр» (Прибор АЦ-9К(6К) и управленческая готовность руководителя

Возможности данного комплекса весьма обширны: изучение соматических свойств личности, определение свойств нервной системы, диагностика особенностей памяти, мышления, психоэмоционального состояния человека и др.

Многочисленные исследования подтверждают высокую эффективность применения данного комплекса при отборе людей на определённые должности и предназначен для системной диагностики человека:

- диагностики психофизиологических свойств: активации и функциональной асимметрии полушарий (ФАП) головного мозга; свойств нервной системы: силы, подвижности, баланса нервных процессов по возбуждению и торможению, лабильности по методу КЧСМ;
- диагностики психоэмоциональных состояний;
- диагностики психологических свойств личности: надёжности в экстремальной ситуации; психоэмоциональной устойчивости; стабильности, устойчивости ФАП, саморегуляции, эмоциональной реактивности;
- диагностики регулирующих и саморегулирующих воздействий. «Активациомер» может использоваться для массовых психологических, психофизиологических и медицинских обследований (таблица 2).

Общим в показателях Активации полушарий – при менеджерской и экспертной готовности – левая. При лидерской – правая или амби.

Общее в показателях Функциональной асимметрии мозга – при лидерской и экспертной готовности доминантность одного из полушарий может быть невыражена, а при менеджерской готовности должно доминировать левое полушарие.

По точности РДО – при всех готовностях могут быть разные значения.

По показателю силы Нервной системы – КНС – при лидерской и менеджерской – сильная, при экспертной готовности – средняя (м. быть слабая).

Таблица 2 – Соответствие Функциональных особенностей по параметрам замеров на «Активациометре» показателям управленческой готовности руководителя

№ п/п	Управленческая готовность	Показатели управленческой готовности	Показатели функциональной диагностики психических процессов (внимание, перцепция и когнитивные функции)
1.	Лидерская готовность	Лидерство – настойчивость – целеустремленность – сила личности – межличностное социальное взаимодействие	<ol style="list-style-type: none"> 1. Активация полушарий (АП) – правая или амбидекстер. 2. Функциональная асимметрия полушарий (ФАП) – доминантность одного полушария может быть невыражена. 3. Точность РДО – с ошибкой упреждения и точность при помехах, импульсивность, склонность к риску. 4. КСНС – коэффициент силы нервной системы – высокий. 5. Лабильность (КЧСМ) – лабильность высокая. 6. Коэффициент баланса возбуждение-торможение – преобладание процессов возбуждения. 7. Перцептивный и когнитивный критерий – избирательность внимания и переключаемость высокие.
2.	Менеджерская готовность	Менеджерская компетентность – компетентность самоуправления – готовность к командной работе	<ol style="list-style-type: none"> 1. Активация полушарий (АП) – левая. 2. Функциональная асимметрия полушарий – доминантность одного полушария должна быть выражена. 3. Точность РДО – по времени и сдерживание импульсивных действий, уравновешенность. 4. КСНС – коэффициент силы нервной системы – высокий или средний. 5. Лабильность (КЧСМ) – высокая или средняя.
			<ol style="list-style-type: none"> 6. Коэффициент баланса возбуждение-торможение – уравновешенность процессов. 7. Перцептивный и когнитивный критерий избирательность внимания высокая, переключаемость высокая или средняя.
3.	Экспертная готовность	Масштабность мышления – готовность к саморазвитию – экспертно-аналитическая компетентность	<ol style="list-style-type: none"> 1. Активация полушарий (АП) – левая. 2. Функциональная асимметрия полушарий – доминантность одного полушария может быть невыражена. 3. Точность РДО – по времени или позже. 4. КСНС – коэффициент силы нервной системы средний или низкий. 5. Лабильность (КЧСМ) – средняя или низкая. 6. Коэффициент баланса возбуждение-торможение – преобладание процессов торможения или их уравновешенность. 7. Перцептивный и когнитивный критерий – избирательность и переключаемость внимания средняя.

По показателю лабильности - КЧСМ – при лидерской готовности лабильность высокая, менеджерская – высокая или средняя, при экспертной – средняя или низкая.

По Коэффициенту баланса возбуждение-торможение - при лидерской преобладание возбуждения, при менеджерской – уравновешены процессы, при экспертной – может преобладать торможение.

По перцептивному и когнитивному критериям – при лидерской готовности избирательность и переключаемость внимания высокая, а при менеджерской готовности переключаемость внимания может быть средней, при экспертной готовности – средняя или низкая.

Выводы

1. Проблема объективности результатов тестовых методик инициировала построение прескриптивной модели психофизиологических предикторов управленческой готовности руководителя, включающая как тестовые методики, так и аппаратную диагностику.

2. Проведённый анализ современных работ по изучению профессиональной деятельности руководителя показал отсутствие комплексного подхода в изучении управленческой готовности руководителя в плане её диагностики аппаратными и тестовыми методиками одновременно.

3. Представлен комплекс диагностических методик для построения прескриптивной модели с прогнозом запрашиваемого результата, - определены измеряемые психофизиологические конструкты личностно-профессиональных характеристик руководителей в контексте их управленческой готовности.

4. Определены прогностические предикторы психофизиологических показателей и предположительно представлены их уровни по типам управленческой готовности – лидерской, менеджерской и экспертной.

Заключение

Данная научно-исследовательская работа подтверждает актуальность исследования, его прикладную ценность, позволит фиксировать результаты, свидетельствующие о целесообразности применения оценки личностно-профессиональных особенностей руководителей с использованием аппаратных методов с позиций комплексного ресурсного анализа управленческой готовности руководителя в совокупности с тестовыми методиками. В принципе прескриптивная модель психофизиологических предикторов управленческой готовности руководителя - это модель будущего - экспресс-диагностики готовности руководителя к управленческой деятельности. Предлагается регулярное проведение аппаратной диагностики личностно-профессиональных показателей руководителей и их заместителей государственной гражданской службы при проведении аттестационных мероприятий. Рекомендательный характер может иметь необходимость проведения аппаратной диагностики совместно с применением тестовых методик при проведении квалификационных экзаменов государственных служащих.

Аппаратурная диагностика совместно с традиционными психологическими обследованиями должна стать обязательной в мониторинге профессиональной карьеры государственных гражданских служащих при назначении на вышестоящие должности. Предлагается фиксация результатов аппаратной диагностики в личных делах, обследуемых государственных гражданских служащих.

46. Коробов А. В. Разработка методики оценки профессионального риска. //Российский государственный университет нефти и газа (НИУ) имени И.М. Губкина Москва, 2018 – 23 с.



Инструменты оценки степени утомления работников ТЭК

№ п/п	Наименование теста	Оцениваемый параметр	Прибор
1	Определение критической частоты слияния мельканий (КЧСМ)	Функциональная подвижность нервной системы на уровне нейронов и нейронных цепей	Активациометр АЦ-9К+ ПО
2	Определение времени простой условно - двигательной реакции выбора на световой раздражитель	Время простой двигательной реакции на вспышку	
3	Определение времени сложной условно - двигательной реакции выбора на световой раздражитель	Время реакции выбора в условиях переделки сигнального значения раздражителей	