

**МЕЖДУНАРОДНОЕ НАУЧНО-ПРОИЗВОДСТВЕННОЕ
ОБЪЕДИНЕНИЕ «АКЦЕПТОР»**

Ю.А.ЦАГАРЕЛЛИ

СИСТЕМНАЯ ДЕТЕКЦИЯ ЛЖИ

**С ПОМОЩЬЮ
АППАРАТУРНО-ПРОГРАММНОГО
КОМПЛЕКСА «АКТИВАЦИОМЕТР»**

Учебное пособие

Четвертое издание, дополненное и переработанное

Казань - 2022

УДК 159.91
ББК 88.9

© Ю.А.Цагарелли, 2022
© МНПО «Акцептор»,
программное обеспечение, 2022

ОГЛАВЛЕНИЕ

ВВЕДЕНИЕ	3
ГЛАВА 1. ТЕОРЕТИЧЕСКИЕ ОСНОВЫ СИСТЕМНОЙ ДЕТЕКЦИИ ЛЖИ	7
1.1. Теории детекции лжи.....	8
1.2. Традиционные методы и аппаратура и их типичные недостатки применительно к решению проблемы системной детекции лжи.....	14
1.3. Психологическая структура личности как объект системной детекции лжи	19
1.3.1. Уровни иерархической структуры свойств человека.	20
1.3.2. Влияние свойств структуры личности на индивидуальный стиль деятельности	22
1.4. Закономерности системной организации структуры свойств человека и психологической структуры личности применительно к системной детекции лжи	26
1.5. Принципы системной детекции лжи.....	28
ГЛАВА 2. МЕТОДИКА СИСТЕМНОЙ ДЕТЕКЦИИ ЛЖИ НА АПК «АКТИВАЦИОМЕТР».....	30
2.1. Общие особенности детекции лжи на приборе «Активациометр»	30
2.2. Предварительная индивидуально-типологическая диагностика в детекции лжи.....	31
2.2.1. Свойства, которые необходимо диагностировать у всех исследуемых на предварительном этапе	31
2.2.2. Свойства, которые желательно диагностировать у всех исследуемых на предварительном этапе	34
2.2.3. Свойства, необходимость дополнительной диагностики которых диктуется спецификой предмета исследования	37
2.3. Основная (контрольная) диагностика в детекции лжи.....	38
2.3.1. Виды вопросов для основной (контрольной) диагностики.....	38
2.3.2. Метод свободных ассоциаций.....	42
2.3.3. Составление рабочего перечня вопросов для основной (контрольной) диагностики	43
2.3.4. Использование редактора вопросов для основной (контрольной) диагностики на АПК «Активациометр»	44
2.4. Процедура контрольной детекции лжи.....	47
2.5. Обстоятельства, которые следует учитывать при детекции лжи.....	50
2.6. Обработка результатов	51
2.7. Интерпретация результатов	52
2.8. Практическое использование метода и результатов системной детекции лжи	55
ГЛАВА 3. ПОВЫШЕНИЕ ДОСТОВЕРНОСТИ МЕТОДОВ ОПРОСА С ПОМОЩЬЮ СИСТЕМНОЙ ДЕТЕКЦИИ ЛЖИ.....	56
3.1. Причины необходимости повышения достоверности методов опроса	56
3.2. Подготовка стандартного опросника для сочетания с методикой системной детекции лжи	61
3.3. Основной этап тестирования	64
ЗАКЛЮЧЕНИЕ.....	66
ЛИТЕРАТУРА	67
ПРИЛОЖЕНИЕ	70

ВВЕДЕНИЕ

По общепринятым среди специалистов в области детекции лжи представлениям ошибки в прогнозах, полученных на основе полиграфных проверок, составляют от 4 до 12 процентов. Вместе с тем, в «Большом психологическом словаре» Б.Г.Мещерякова и В.П.Зинченко сказано: «Нередко сообщается о 88 – 96% правильных обнаружений обмана с помощью детектора лжи, однако в корректных с методической точки зрения исследованиях этот показатель эффективности не превышает 71%» (Мещеряков Б.Г., Зинченко В.П., 2004, с. 128).

Наличие ошибок обычно объясняют тем, что получаемые показатели физиологических реакций при тестировании иногда не «укладываются» в общепсихологические стандарты. Вопреки логике, они выходят за рамки установленных критериев и обуславливают возможность ошибочного заключения, не соответствующего реальному отношению обследуемого человека к расследуемому событию или преступлению.

Думается, однако, что это мнение не раскрывает основных причин ошибок в детекции лжи. Каждый человек индивидуально неповторим даже по отпечаткам пальцев, а уж тем более по «отпечаткам психики». Поэтому общепсихологические и общепсихологические стандарты не носят абсолютного характера.

Для того чтобы выявить истинные причины ошибок в детекции лжи и определить пути их преодоления, ниже проанализированы наиболее значимые теории детекции лжи. Этот анализ, а также анализ практики полиграфных проверок (см. п.п. 1.1 и 1.2) показал целесообразность использования системного подхода в детекции лжи. Теоретическая и практическая разработка этой идеи привела к пониманию необходимости описания нового подхода, получившего название «системная детекция лжи».

Системная детекция лжи – это способ обнаружения обмана путем аппаратной фиксации реакций различных уровней (соматических, психофизиологических, психоэмоциональных, когнитивных) на значимые (связанные с предметом исследования) раздражители и сопоставления этих реакций с реакциями на индифферентные раздражители с учетом индивидуальных особенностей свойств психологической структуры личности обследуемого.

В сравнении с традиционными методами полиграфных проверок, системная детекция лжи с использованием АПК «Активациометр» имеет следующие существенные отличия.

1. Проведение предварительной диагностики индивидуально-типологических и личностных особенностей обследуемого как обязательного этапа системной детекции лжи. Такая диагностика необходима для решения двух основных информационных задач: оценка того, насколько личностные свойства обследуемого согласуются или не согласуются с предметом исследова-

ния (преступлением, правонарушением, отсутствием лояльности) и в какой мере процедура детекции лжи влияет на обследуемого.

В среде специалистов полиграфных проверок хорошо известны допускаемые при тестировании ошибки, обусловленные отсутствием информации об индивидуальных особенностях человека, так называемый «капкан Брок-ау». Для того чтобы избежать этого капкана следует диагностировать индивидуально-типологические и личностные особенности обследуемого.

Необходимость такой диагностики обусловлена той огромной ролью, которую индивидуально-психологические и психофизиологические особенности играют в интерпретации результатов полиграфных проверок. Это убедительно показано В.А. Варламовым и Г.В. Варламовым (2000, 2003), К.В. Харским (2003) и др. М.И. Медведев (1982) показал, что различия в информативности психофизиологических реакций зависят от индивидуальных особенностей нервной системы обследуемых. Индивидуальные психофизиологические особенности адаптации хорошо прослеживаются при проведении опроса по методу А.В. Римша «Лотатрон».

Особую самостоятельную ценность диагностика индивидуально-типологических и личностных психологических особенностей имеет при использовании полиграфа для решения разнообразных кадровых вопросов: от проверки лояльности персонала - до профессионального психологического отбора (Варламов В.А., Варламов Г.В. и др. 2003). О необходимости учета индивидуальных психологических психофизиологических и личностных особенностей обследуемых при проведении полиграфных проверок говорят и многие другие авторы.

Однако реальное выполнение этого совершенно обоснованного требования оказалось возможным лишь при наличии в АПК «Активациометр» соответствующих диагностических возможностей¹, являющихся как бы дополнительными по отношению к возможностям полиграфного исследования как такового.

2. Системная детекция лжи с учетом предварительной индивидуально-типологической диагностики предполагает диагностический охват большого количества (от 30 до 60) наиболее значимых свойств, находящихся на всех основных иерархических уровнях структуры человека. Существенно, что обследованию подлежат не только параметры соматического и психофизиологического уровней, но и свойства более высоких иерархических уровней (психические процессы, психологические свойства личности, эмоциональная сфера).

3. При проведении контрольного исследования наряду с физиологическими реакциями фиксируются также реакции более высоких иерархических уровней: мыслительные, эмоционально-образные, эмоционально-когнитивные реакции. Так, на АПК «Активациометр» в процессе контрольного исследования регистрируются:

¹ На АПК «Активациометр» реализуется более 60 аппаратных диагностических методик, позволяющих охватить основные свойства психологической структуры личности.

- Активация левого полушария головного мозга. У правой этот показатель характеризует процессы логического мышления и когнитивные эмоции, а у левой - процессы образно-пространственного мышления и эмоции, обусловленные образами.

- Активация правого полушария головного мозга. У правой этот показатель характеризует процессы образно-пространственного мышления и соответствующие эмоции, а у левой - логического мышления и когнитивные эмоции.

- Функциональная асимметрия полушарий головного мозга, характеризующая особенности умственной и эмоциональной деятельности.

Необходимо отметить, что АПК «Активациометр» можно использовать как самостоятельное средство детекции лжи, так и в сочетании с традиционным полиграфом.

Как самостоятельное средство детекции лжи «Активациометр» используют, например, в учреждениях системы исполнения наказаний. Попутно отметим, что первоначально именно психологи системы исполнения наказаний ГУИН МВД России в 1998 году предложили и реализовали идею использовать «Активациометр» для детекции лжи. Позже их примеру последовали некоторые психологи других ведомств. С целью унификации такого опыта и упрощения процедуры обследования мы разработали технологию системной детекции лжи с применением АПК «Активациометр», представленную в настоящем пособии.

На факультете психологии московского государственного университета «Высшая школа экономики» в рамках программы дисциплины «Теория и технология полиграфии» предусмотрено изучение детекции лжи на АПК «Активациометр» (Е.А. Киселева 2007).

Вместе с тем практикуется и использование системной детекции лжи на АПК в сочетании с традиционным полиграфом. Как указано в документе «Опыт работы психологической службы МВД по Республике Татарстан»: «методы системной диагностики, реализуемые на приборе «Активациометр АЦ-9К» дают возможность существенно повысить достоверность результатов проведенного психофизиологического исследования с использованием полиграфа» (2008, с.3). Ф. К. Зиннуров, О. А. Ажимова, Э. И. Нугуманова пишут об опыте сочетания АПК «Активациометр» с традиционным полиграфом при проведении специальных психофизиологических исследований при решении кадровых вопросов в Республике Татарстан (Зиннуров Ф. К., Ажимова О. А., Нугуманова Э. И., 2014).

В «Заключении на технологию системной детекции лжи с применением АПК «Активациометр» от Ассоциации профессионалов детекции лжи от 23.02.2018 г. дана высокопрофессиональная характеристика возможностей АПК «Активациометр» как самостоятельного средства детекции лжи, так и в сочетании с традиционным полиграфом. В заключении говорится:

«Разработанная в Международном научно-производственном объединении «Акцептор» новая технология системной детекции лжи дает возможность выявления лжи путем аппаратурной фиксации реакций различных

уровней (соматических, психофизиологических, психоэмоциональных, когнитивных) на значимые (связанные с предметом исследования) раздражители и сопоставления этих реакций с реакциями на индифферентные раздражители с учетом индивидуальных особенностей свойств психологической структуры личности обследуемого.

В сравнении с традиционными полиграфными проверками, системная детекция лжи, с применением аппаратно-программного комплекса (АПК) «Активациометр», отличается:

1) Использованием в качестве теоретико-методологической основы положений системного подхода и теории системной психологической диагностики, что усилило теоретический фундамент детекция лжи.

2) Включением в контрольное исследование показателей, занимающих в психологической структуре личности обследуемого высокое иерархическое положение и имеющих, соответственно, высокую информативность. К ним относятся показатели: умственной деятельности, диагностируемые по активации и функциональной асимметрии полушарий головного мозга; количественной и качественной характеристик психоэмоционального состояния; латентного времени реакции на вопросы.

3) Проведением предварительной аппаратной диагностики свойств личности, позволяющей выявить влияние на обследуемого процедуры детекции лжи, а также насколько личностные свойства обследуемого согласуются или не согласуются с предметом исследования (преступлением, правонарушением, отсутствием лояльности). Это позволяет избежать при тестировании ошибки, обусловленные отсутствием информации об индивидуальных особенностях человека («капкан Брокау»).

С 1998 г. системную детекцию лжи с применением АПК «Активациометр» начали успешно использовать психологи системы исполнения наказаний РФ. Позже эта технология хорошо зарекомендовала себя при проведении полиграфных проверок государственных служащих в русле мероприятий, проводимых комиссией по борьбе с коррупцией при администрации Президента Республики Татарстан. Об эффективности технологии свидетельствует то, что результаты, полученные с помощью системной детекции лжи высоко коррелируют с результатами проверок проведенных следователями СК, прокуратуры, сотрудниками надзорных органов, входящих в состав антикоррупционной комиссии.

Технология системной детекции лжи с применением АПК «Активациометр» хорошо сочетается с традиционными полиграфными проверками и дает возможность существенно повысить достоверность результатов проведения специального психофизиологического исследования с использованием полиграфа. Об этом свидетельствует опыт работы МВД по Республике Татарстан, охарактеризованный Министром МВД РТ, генерал-лейтенантом милиции А.А.Сафаровым как передовой опыт, позволяющий исключить кандидатов, имеющих негативно-корыстную мотивацию.

Технология системной детекции лжи с применением АПК «Активациометр» одобрена полиграфологами России и других стран на московских фо-

румах полиграфологов 2011 г., 2012 г. и 2014 г., на конференции полиграфологов в г. Сочи 2015 г.

Разработчик технологии, доктор психологических наук, профессор, Ю.А.Цагарелли удостоен звания «почетный работник науки и техники РФ», награжден орденом Чести, орденом «За заслуги II степени», медалью Г.В.Лейбница, медалью «За заслуги в обеспечении национальной безопасности», почетными грамотами Минобнауки РФ, Правительства и МВД РФ.

Изучение технологии системной детекции лжи с применением АПК «Активациометр» предусмотрено учебными программами Высшей школы экономики, Академии ГПС МЧС РФ, МГПУ им. Шолохова и др.

Ассоциация профессиональных полиграфологов России рекомендует технологию системной детекции лжи с применением АПК «Активациометр» к широкому практическому применению как в сочетании с традиционными полиграфными проверками, так и в качестве самостоятельной методики, особенно в случаях необходимости оперативного проведения исследования, ограниченного 10 – 15 минутами». Президент ассоциации профессионалов детекции лжи О.В. Барышевым (Заключение...,2018).

Существенно, что технологию системной детекции лжи с применением АПК «Активациометр» можно использовать для повышения достоверности письменных и устных опросов, что подробно описано в главе 3 настоящего пособия.

ГЛАВА 1. ТЕОРЕТИЧЕСКИЕ ОСНОВЫ СИСТЕМНОЙ ДЕТЕКЦИИ ЛЖИ

История детекции лжи насчитывает более 100 лет. Однако научное осмысление этого метода, пришедшего из практики борьбы с правонарушениями, началось лишь в начале 50-х годов прошлого века. На сегодняшний день существует целый ряд различных теорий детекции лжи. Эти теории отражают точки зрения авторов различных стран и отдельных научных направлений: физиологии, психофизиологии, социальной психологии, психологии психических состояний, психологии психических процессов. При создании теории тот или иной автор, как правило, основывался на одном из направлений и подводил под него научную базу.

По нашему мнению человек как целостная и очень сложная система должен исследоваться системно. Теоретическому и практическому решению этой проблемы посвящены работы в области системной психологической диагностики (Ю.А.Цагарелли, 2009, 2021). Системный характер, по нашему убеждению, должна носить и детекция лжи. Тем более что сама идея детектора лжи (полиграфа) предполагает многоканальную и многоуровневую диагностику.

Вместе с тем, теории детекции лжи имеют большой научный и практический интерес, ибо являются фундаментальными блоками общей теории системной детекции лжи.

1.1. Теории детекции лжи

Условно-рефлекторная теория. Согласно этой теории человек появляется на свет с рядом врожденных механизмов активации эмоций (Я. Дембовский, 1959). Эмоции взаимосвязаны с безусловными (врожденными) и условными (приобретенными) рефлексам. В основе условных рефлексов лежит жизненный опыт человека, его знания.

Субъективное отношение человека к отдельным событиям, предметам не появляется с рождением, а приобретает за счет собственного или чужого опыта. Поэтому, в субъективной оценке возможных явлений, событий, большое значение имеет приобретенный опыт, который влияет на выраженность эмоционального напряжения.

Человеку не обязательно иметь свой личный опыт, связанный с совершением убийства, изнасилованием, чтобы демонстрировать определенную психофизиологическую реакцию на вопросы, связанные с этими преступлениями. Достаточно понимать, что это зло и оно наказуемо, осуждается обществом, церковью, преследуется по закону и, самое главное, несет негативные последствия лично для него.

Если у подозреваемого отсутствует критичность сознания и он не понимает противоправности своих действий, то это может привести к серьезным затруднениям при проведении полиграфной проверки.

Это хорошо иллюстрируется рассказом одного из американских операторов полиграфа. Он проводил расследование изнасилования. Проведя тщательную полиграфную проверку подозреваемого и не получив каких-либо подтверждений его причастности к преступлению, он был готов написать отрицательное заключение. Однако, во время послетестовой беседы, рассматривая повторно фабулу дела, он, к своему ужасу и удивлению выяснил, что накануне подозреваемый поссорился со своей жертвой, после чего решил ее напугать. Придя к ней домой, он силой раздел ее, уложил на диван, вступил с ней в половой контакт, сделал несколько движений, встал и заявил: "Если ты будешь и впредь относиться ко мне так, как сейчас, я тебя изнасилую!". Как оказалось, подозреваемый был убежден, что он не насиловал, а просто пугал жертву. Техасский ковбой был уверен, что под изнасилованием подразумевается процесс, завершаемый семяизвержением во влагалище. Он же этого не сделал, а просто "попугал" жертву. Таким образом, примитивность в оценке своих действий, непонимание социальных последствий поступка привело к отсутствию осознания виновности и, как следствие, - к отсутствию соответствующих реакций на значимые вопросы.

Практический вывод, который можно сделать на основе положений условно-рефлекторной теории, заключается в том, что при проведении полиграфных проверок следует учитывать индивидуально-психологические и лич-

ностные особенности исследуемого. Кроме того, не следует ограничиваться учетом только объективной тяжести преступления. Не менее важно учитывать субъективную оценку подозреваемым тяжести преступления. Это хорошо согласуется с известной формулой С.Л. Рубинштейна, согласно которой внешние воздействия влияют на человека через призму внутренних условий.

Теория угрозы наказания. В основе этой теории лежит допущение, что состояние, связанное с переживанием за свою судьбу, за свое будущее, находит свое отражение в психофизиологических процессах. Человек, совершивший противоправное действие, прекрасно понимает, что в случае его разоблачения, он будет наказан. Угроза возможности наказания вызывает эмоциональное напряжение.

Попытка обмануть следствие, отрицая свою причастность к расследуемому преступлению - это стремление избежать наказания за содеянное преступление. Даже, если вероятность спасения практически равна нулю, надежда умирает последней.

Таким образом, угроза наказания за совершенное преступление является, согласно теории угрозы наказания основным фактором, активизирующим ответные психофизиологические реакции организма человека при детекции лжи.

Соглашаясь с основными положениями этой теории, сделаем, однако два замечания.

Во-первых, эта психофизиологическая по своей сущности теория опирается только на психофизиологические свойства и психические состояния и не учитывает наличия в структуре человека свойств, находящихся на других иерархических уровнях (Ю.А.Цагарелли, 2009). Поэтому данная теория страдает неполнотой.

Во-вторых, следует учитывать, что величина эмоционального напряжения отнюдь не является всеобщей константой. Она зависит от двух основных факторов: а) от индивидуальной психоэмоциональной устойчивости (Ю.А. Цагарелли, 2009); б) от строгости предполагаемого наказания. Известно, что у психически нормального человека величина напряжения прямо пропорциональна строгости предполагаемого наказания. В этой связи проблематично использовать полиграф для раскрытия незначительных проступков, не предусматривающих существенного наказания и поэтому не сопровождающихся повышением эмоционального напряжения из-за угрозы наказания.

Теория активации. Автор этой теории G.Vorland утверждает, что каждый из задаваемых вопросов или предъявляемых стимулов, обуславливает свою величину активации нервных процессов в организме и, соответственно, будет вызывать определенный уровень ответных реакций. Предполагается, что социально значимый вопрос, связанный с преступлением, значительно сильнее возбуждает нервную систему по сравнению с нейтральными вопросами, не касающимися темы проверки. Например, при расследовании убийства, совершенного ударом ножа в область сердца, на вопросы, выстроенные

по классической схеме: "Как Вы считаете, чем был убит гражданин "X": (выстрелом из гранатомета, ударом бутылки, выстрелом из пистолета, ножом, удавкой и т.д.), человек, не владеющий этой информацией, будет практически одинаково реагировать на все вопросы. Человек, которому известен способ убийства гражданина "X" дает повышенную реакцию на слово "ножом". Грань значимого и нейтрального вопросов определяется осведомленностью подозреваемого о деталях преступления. Чем ближе по содержанию вопрос к сути расследуемого преступления, тем сильнее реакция организма, фиксируемая полиграфом (Vorland, 1988).

Эта теория несомненно заслуживает внимания, так как истинность ее основного постулата не вызывает сомнения. Дело, однако, в том, что в практике полиграфических исследований традиционно используют активацию лишь ограниченного круга реакций физиологического уровня, занимающего низкое иерархическое положение (пульс, тремор, КГР). Из показателей, занимающих более высокое иерархическое положение, в частности - активации головного мозга, на некоторых моделях полиграфа используют лишь регистрацию отдельных биоритмов головного мозга (альфа-, бета-, тета-). Это связано, однако, с большой сложностью процедуры диагностики и интерпретации ее результатов.

Вместе с тем особый интерес представляет регистрация активации каждого полушария головного мозга в отдельности. Во-первых, такая активация включает в себя активацию важнейших структур мозга. Поэтому она очень информативна. Во-вторых, диагностика активации отдельно каждого полушария с учетом его специализации дает возможность качественного и количественного анализа эмоциональных и когнитивных реакций человека на задаваемые вопросы.

Информационная теория эмоций. Согласно информационной теории эмоций, созданной П.В. Симоновым, величина эмоционального напряжения, в основном, зависит от трех факторов:

- 1) от потребности в совершении какого-нибудь действия, поступка, изменении социального положения. Например, желания подозреваемого уйти от уголовной ответственности;
 - 2) от информации, необходимой для того, чтобы избежать ответственности за содеянное преступление;
 - 3) от имеющегося в наличии объема информации о реальном событии.
- Эта зависимость выражается формулой:

$$\mathcal{E} = \Pi (\text{Ин-Ис}) \quad (1),$$

где: \mathcal{E} - степень эмоционального напряжения,
 Π - потребность в устранении негативных последствий,
 Ин - информация необходимая,
 Ис - информация существующая.
 (П.В. Симонов, 1975).

При проведении полиграфных проверок положения этой теории целесообразно учитывать для лучшего понимания причин психоэмоциональной напряженности подозреваемого. Поскольку величина психоэмоциональной напряженности прямо пропорциональна потребности в устранении негативных последствий, умноженной на дефицит необходимой информации, следует учитывать общие и индивидуальные детерминанты формирования этих факторов.

Общей детерминантой формирования потребности в устранении негативных последствий является величина этих последствий, обусловленная тяжестью преступления (правонарушения). Чем тяжелее преступление и больше величина последствий, тем сильнее потребность в устранении негативных последствий.

Индивидуальные же детерминанты потребности в устранении негативных последствий связаны с индивидуальным опытом и индивидуально-психологическими особенностями испытуемого. Так, известны случаи, когда люди, прошедшие многие годы в местах лишения свободы, после освобождения вновь совершали преступление только для того, чтобы снова вернуться в колонию. В «Золотом теленке» И.Ильфа и Е.Петрова описан персонаж, который постоянно сидел в тюрьмах за вознаграждение вместо настоящих преступников. Потребность избежать наказания, связанного с лишением свободы, для таких правонарушителей отсутствует. Поэтому при проведении полиграфных проверок следует учитывать «тюремный стаж» испытуемого и его отношение к лишению свободы.

Индивидуальными детерминантами, влияющими на уровень потребности избежать наказания, являются такие индивидуально-психологические особенности человека как эмоциональная чувствительность, тревожность. Чем выше уровень проявления этих качеств у подозреваемого, тем больше психологический дискомфорт, обусловленный угрозой наказания, и, соответственно, тем больше потребность избежать наказания.

Человеку, совершившему правонарушение, для избегания наказания необходимо обладать информацией (Ин), отвечающей на вопрос: действительно, следователю что-то известно о совершенном им преступлении или же он попал под подозрение случайно. При этом информация существующая (Ис), т.е. та, которой реально обладает по этому вопросу правонарушитель, как правило, меньше информации необходимой (Ин). Из формулы вытекает, что чем сильнее потребность избежать наказания, тем больше правонарушителю надо иметь информации по расследуемому делу. Чем он меньше ею владеет, тем выше его эмоциональное напряжение.

Эта теория достаточно полно характеризует информационные механизмы, определяющие величину эмоциональных реакций при проведении полиграфных проверок. Однако данная теория не учитывает состояние функционального уровня человека, на фоне которого протекают информационные процессы. Известны случаи, когда многосуточными непрерывными допросами человека доводили до такого состояния, что резко изменялись его жизненные потребности, восприятие окружающей действительности, оценка значи-

мости ситуации. Если на первом этапе доминировало желание уйти от ответственности, остаться живым, то впоследствии, даже смерть, становилась желанной.

Мотивационная теория. Мотивационная теория описана В.А. Варламовым и Г.В. Варламовым (2000). В этой теории предпринята попытка объединить на основе понятия «мотивация» теорию угрозы наказания, теорию активности, условно-рефлекторную теорию и информационную теорию П.В. Симонова. Все они, по мнению авторов, определяют уровень мотивации как сложный социально-биологический процесс, накладывающийся, в свою очередь, на функциональное состояние индивидуума.

Согласно этой теории, психофизиологические реакции организма в процессе проведения полиграфной проверки представляют собой комплексную систему, и вычленение из нее каких-либо составляющих не дает исчерпывающей информации о наличии реального стресса на те или иные вопросы тестов и сведений, о механизмах, лежащих в его основе.

Авторами предложена следующая формула:

$$ЭН = УМ + ФСО + ИО \quad (2),$$

где: ЭН - эмоциональное напряжение,

УМ - уровень мотивации,

ФСО - функциональное состояние организма обследуемого,

ИО - индивидуальные особенности нервной системы.

Эта формула, по мнению авторов, позволяет объединить практически все существующие теории полиграфных проверок, где реакции человека, связанные с эмоциональным напряжением, выступают как единая, неделимая комплексная система. Авторы считают, что специалист полиграфа должен рассматривать человека как сложную адаптационную систему, имеющую различные мотивационные уровни и индивидуальные особенности динамики активности различных физиологических подсистем, уметь анализировать не только типологические особенности, но и индивидуальный характер внешних и внутренних реакций.

В сравнении с другими теориями, мотивационная теория имеет, по нашему мнению, ряд преимуществ. Во-первых, она разработана непосредственно для решения проблемы детекции лжи и основана на большом эмпирическом опыте авторов в этой области. Во-вторых, согласно этой теории при составлении заключения следует учитывать индивидуально-типологические свойства нервной системы, что представляется целесообразным. В-третьих, в ней проанализированы и учтены положения других теорий по данной проблеме. В-четвертых, эта теория основана на идее комплексного подхода, который по своей сущности наиболее близок к системному подходу, что особенно импонирует. Поэтому мотивационная теория детекции лжи является существенным вкладом в продвижение сложной и многоаспектной проблемы детекции лжи.

Однако и эта прогрессивная теория, имеет недостатки, обусловленные

современным состоянием проблемы детекции лжи.

Основным недостатком является то, что, декларируя комплексный подход, авторы фактически его не используют. Так, из всех иерархических уровней структуры свойств человека фактически исследуются и учитываются свойства только трех нижних уровней: соматического, психофизиологического и психических состояний с основным акцентом на психофизиологические свойства. Это отражено уже в самом названии труда: «Психофизиология полиграфных проверок». Свойства же остальных четырех уровней (психических процессов, психологических свойств личности, социально-психологических свойств, социальных свойств) фактически не исследуются и не учитываются. Хотя необходимость их учета неоднократно декларируется.

С точки зрения системного подхода недостаточно корректна предложенная авторами формула, так как указанные в ней слагаемые эмоционального напряжения (ЭН) не имеют общего системообразующего критерия и общей единицы измерения. Сложно понять, каким образом, и в каких единицах измерения уровень мотивации (УМ) можно практически соотнести с функциональным состоянием организма обследуемого (ФСО), а также с индивидуальными особенностями нервной системы (ИО). Кроме того, в данной работе отсутствуют какие-либо доказательства того, что все три указанные в формуле факторы *одинаково* (т.е. по 33,3% каждый) обуславливают эмоциональное напряжение (ЭН). Вполне вероятно, например, что индивидуальные особенности нервной системы (ИО) влияют на эмоциональное напряжение (ЭН) существенно меньше, чем уровень мотивации (УМ) или функциональное состояние организма обследуемого (ФСО). Тем более что разные свойства нервной системы оказывают на эмоциональное напряжение весьма разное воздействие. Это характерно и для многочисленных функциональных состояний организма, характеризующихся десятками показателей.

Поэтому, на наш взгляд, нет достаточных оснований вычислять величину эмоционального напряжения (ЭН) путем простого арифметического сложения показателей мотивации (УМ), функционального состояния организма (ФСО) и индивидуальных особенностей нервной системы (ИО).

Другое дело, что при проведении детекции лжи целесообразно учитывать указанные в анализируемой формуле индивидуальные особенности обследуемого.

Резюмируя вышеизложенное, отметим, что приведенный выше анализ наиболее значительных теорий детекции лжи показывает, что *основной причиной недостатков, характерных для существующих теорий детекции лжи является неиспользование или недостаточное использование системного подхода*. По этой причине соответствующими недостатками страдает и практика детекции лжи. Такое положение вещей представляется совершенно естественным, так как практика детекции лжи самым непосредственным образом зависит от теории, на которой она основана. Кроме того, недостаточное использование системного подхода и связанные с этим недостатки характерны для теории и практики традиционной психологической диагностики вообще.

Поскольку детекция лжи во многом основана на традиционной психологической диагностике, она закономерно впитала в себя не только ее достижения, но и ее ошибки.

Для продвижения проблемы детекции лжи (как, впрочем, и любой другой) важность учета недостатков имеющихся методов и аппаратуры трудно переоценить. Поэтому рассмотрим эти недостатки более подробно.

1.2. Традиционные методы и аппаратура и их типичные недостатки применительно к решению проблемы системной детекции лжи

История использования технических средств для оценки уровня нервно-эмоционального напряжения человека в России начинается с 20-х годов прошлого столетия. Тогда студент Казанского университета А.Р.Лурия впервые провел ряд исследований времени реакции и силы нажатия на кнопку при предъявлении вопросов, несущих различную эмоциональную окраску. Используемый им прибор позволял регистрировать на бумажную ленту время запаздывания нажатия кнопки и силу нажатия. В 1927 г. им опубликована работа: «Экспериментальная психология в судебно-следственном деле» (А.Р.Лурия, 1927), а в 1928 – «Психология в определении следов преступления» (А.Р.Лурия, 1928).

В дальнейшем, по политическим мотивам, полиграф в России был запрещен, и полиграфные проверки стали применять только при проведении психиатрических экспертиз. Так, в 1959 году в Краснодарской краевой психиатрической больнице, в лаборатории функциональной диагностики А. Сычевым и В. Варламовым были созданы трех- и шестиканальные полиграфы, основное назначение которых – определить ложь при проведении психиатрической экспертизы. Это практически был первый отечественный полиграф, разработанный для детекции лжи, соответствующий по своей технологии современным международным стандартам.

С 1993-1995 г.г. началась интенсивная разработка и внедрение полиграфов, как в правоохранительные органы, так и в частные структуры России. Интересные данные об этом содержатся, например, в материалах научно-практических конференций, посвященных опыту использования полиграфа в профилактике и раскрытии преступлений в ГУВД Краснодарского края (Краснодар, 1997; Новороссийск, 1998), в сборнике «Теория и практика применения полиграфа в правоохранительной деятельности» (Сочи, 2002).

Сейчас наиболее активно полиграф используется в США, где количество кадровых проверок превысило 4 млн. в год и более 30 тысяч полиграфных проверок проводится ежегодно по инициативе криминальной полиции. Широко используется полиграф в Канаде, Японии, Израиле, Южной Корее, Польше, Чешской республике, Турции. Вообще же полиграфные проверки проводят более чем в 60 странах мира.

На международном рынке в настоящее время доминируют три американских фирмы: “Stoelting”, “Lafayette” и “Axciton”. Наиболее старейшая из них – «Столтинг», основанная в 1886 году, имеет более чем 100-летний опыт выпуска полиграфов. За время своего существования она выпустила более

тридцати наименований полиграфов, включая и более поздние разработки компьютерных полиграфов. Фирма «Лафайет» заявила о себе на рынке полиграфов позднее. Обе эти фирмы, наряду с полиграфами, выпускают и медицинское оборудование. «Акситон» - единственная из зарубежных фирм, продукцией которой являются только полиграфы. Компьютерные полиграфы этой фирмы оригинальны по своей конструкции, характеризуются малым потреблением электроэнергии.

Отнюдь не умаляя большие заслуги традиционной аппаратуры и традиционных методов детекции лжи, мы, однако, считаем необходимым проанализировать их типичные недостатки, тормозящие развитие детекции лжи на современном этапе.

1.2.1. Недостатки, обусловленные неиспользованием компонентов системного подхода

Компонентами системного подхода являются системно-структурный, системно-функциональный и системно-генетический подход.

Неиспользование системно-структурного подхода приводит, во-первых, к неполноте полиграфных проверок. Из всего многообразия структуры свойств человека на полиграфе традиционно исследуют только параметры соматического (физиологического) уровня: КГР, ФПГ, дыхание, пульс, артериальное давление, тремор. Вся психологическая структура личности остается «за бортом» даже при углубленных кадровых проверках, где оценка личности играет первостепенную роль.

Во-вторых, из-за отсутствия четких представлений об иерархической подструктуре исследуемых физиологических реакций определение информационной ценности каждого показателя носит субъективный характер, что негативно влияет на объективность заключения.

В-третьих, отсутствие системных представлений о предмете детекции существенно обесценивает как саму идею многоканального исследования, так и перспективу развития полиграфа путем дальнейшего увеличения количества регистрируемых параметров.

Неиспользование системно-функционального подхода приводит к недостаточной валидности полиграфического исследования из-за неверного или недостаточного понимания функциональной сущности изучаемого свойства.

Например, не учитываются функциональные особенности компонентов психического состояния (ПС), в частности, что эмоциональный компонент отвечает за мобилизационную и защитную функции, а когнитивный за оценочную и сигнальную. Поэтому один и тот же уровень психической напряженности может быть обусловлен разными причинами и по-разному интерпретироваться. В этой связи необходимо учитывать не только количественную, но и качественную характеристику ПС, обусловленную вкладом каждого полушария мозга и отражаемую величиной их функциональной асимметрии (ФАП). Правополушарное смещение ФАП под влиянием тестового материала говорит о мобилизационно-защитной реакции, а левополушарное сме-

щение ФАП – об оценочно-сигнальной.

Типичной ошибкой является отнесение внутренних представлений к функции перцепции. Между тем, системно-функциональный анализ показывает, что внутренний слух восприятием отнюдь не является, так как здесь отсутствует феномен перцепции (восприятия) звуковых колебаний из-за отсутствия их внешнего физического источника – какого-либо колеблющегося тела. Внутренние же слуховые представления образуются на основе циркуляции импульсов по замкнутым нервным цепям головного мозга или на основе биохимических изменений в белковых молекулах нервных клеток. В этих случаях возникают репродуктивные слуховые представления, являющиеся функцией памяти (кратковременной в первом случае и долговременной – во втором).

Аналогичным образом возникают и зрительные представления памяти. Другим путем возникновения зрительных и слуховых представлений является образование новых нейронных связей в процессе переработки информации. Так возникают продуктивные представления, являющиеся функцией воображения. Поэтому наличие внутренних зрительных или слуховых представлений у исследуемого еще не дают оснований считать его очевидцем. Они могут быть обусловлены не только функцией памяти, но и функцией воображения, т.е. быть придуманными, что следует учитывать при проверке подозреваемого «на знание обстоятельств дела».

Неиспользование системно-генетического подхода порождает путаницу в определении иерархического положения исследуемого свойства. Это затрудняет оценку значимости того или иного свойства при проведении исследования и постановке диагноза. Так, даже в основательном труде В.А. Варламова и Г.В. Варламова (2000) свойства нервной системы по значимости (удельному весу) необоснованно приравнены к мотивации. С точки зрения системно-генетического подхода это неправильно, т.к. мотивация в процессе фило- и онтогенетического развития сформировалась гораздо позже, чем свойства нервной системы и поэтому занимает в психологической структуре личности гораздо более высокое иерархическое положение. Вследствие этого мотивация, в сравнении со свойствами нервной системы, имеет существенно большую значимость (удельный вес), что необходимо учитывать при обработке и интерпретации результатов полиграфной проверки.

В ряде случаев из-за неиспользования системно-генетического подхода незначительное свойство может более пристально изучаться и неадекватно интерпретироваться как более весомое, чем существенное свойство. Неиспользование системно-генетического подхода закономерно повлекло за собой и упущения в части разработки аппаратуры для полиграфных проверок. Ошибки в теоретической оценке значимости свойств, подлежащих исследованию, привели к сужению общепринятых границ исследования свойствами физиологического и психофизиологического уровней. По этой причине отсутствуют устройства, необходимые для исследования ряда важнейших свойств, находящихся на высших уровнях иерархической структуры личности (мышления, воображения, надежности в экстремальной ситуации и др.).

1.2.2. Недостатки, обусловленные недостаточным учетом принципов и постулатов системного подхода

Принцип целеобусловленности утверждает первичность цели, для достижения которой должна формироваться сама система (И.В. Прангишвили, 2001). По отношению к системе эта цель является внешней. В процессе функционирования цель может меняться, а в соответствии с ней должны меняться структура и способы функционирования системы. В системе должен быть механизм, оценивающий степень достижения цели. Недостаточный учет принципа целеобусловленности порождает следующие ошибки:

1. Ошибочная оценка социальной и социально-психологической целесообразности или нецелесообразности существования той или иной системы (организации, группы и т.д.). Целесообразной является система, сформированная для достижения четко поставленной значимой внешней (социальной) цели. Отсутствие такой цели свидетельствует о нецелесообразности существования системы. Если, несмотря на социальную нецелесообразность, такая система все же существует, то высока вероятность ее криминальности, обусловленная ее асоциальностью.

Это целесообразно учитывать при проверке сотрудников организаций, где декларируемая социальная целесообразность фактически отсутствует. Экономическая база такой организации носит скрытый от постороннего глаза криминальный характер (мошенничество, подлог, хищения, грабеж и т.д.), а часть сотрудников фактически являются членами преступного сообщества.

2. Ошибочная оценка эффективности функционирования системы. Эффективность оценивается по наличию и качеству механизма, оценивающего степень достижения цели, а также по скорости и точности продвижения к ней. Это, в частности, целесообразно учитывать при расследовании экономических преступлений. Подозрительны случаи, когда размеры использованного финансирования существенно превышают скорость и точность продвижения к цели этого финансирования, а механизм оценки степени достижения цели отсутствует.

Принцип управляемости утверждает, что система должна быть управляемой, т.е. изменять свое движение (структуру, состояние, способ функционирования) под влиянием управляющих воздействий (И.В. Прангишвили, 2001). Учет этого принципа поможет избежать ошибок, связанных с оценкой управляющих воздействий и интерпретацией результатов исследования.

Из принципа управляемости, во-первых, следует, что оценка эффективности управляющих, в т.ч. самоуправляющих воздействий может осуществляться по результатам анализа последствий этих воздействий, выражающихся в изменении структуры, состояния, способа функционирования системы (организации, группы). Низкая эффективность деятельности организации на фоне положительной оценки «компетентных лиц» нередко свидетельствует о фактических хищениях необходимых средств и коррупционном подкупе «компетентных лиц» для создания фиктивной положительной отчетности.

Во-вторых, - для адекватной интерпретации диагностических данных

следует учитывать особенности онтогенеза объекта исследования, так как онтогенез, отражая историю управляющих воздействий, способствует пониманию особенностей индивидуального развития исследуемых свойств. Так, для понимания мотивов преступления следует учитывать историю развития личности подозреваемого.

Согласно *постулату целостности* сложная система должна рассматриваться как единое целое. Именно такой сложной и вместе с тем целостной системой является человек, в т.ч. – подозреваемый или преступник. Диагностика этой целостной системы должна носить системный характер, предполагающий возможность диагностики всего спектра свойств человека, а также рассмотрение изучаемого свойства в контексте других свойств целостной структуры человека. Недоучет постулата целостности часто приводит к мозаичности (фрагментарности) полученных результатов и выводов, к отсутствию целостной картины личности и деятельности исследуемого.

Согласно *постулату автономности* система имеет пространственно-временную метрику и внутрисистемные законы сохранения, определяемые содержанием и устройством системы и не зависящие от внешней среды. Поэтому одинаковые внешние воздействия в процессе детекции лжи обуславливают разные индивидуальные реакции, связанные с индивидуальными (автономными) особенностями испытуемых. Недоучет постулата автономности приводит к неправильной интерпретации поступков и мотивов поведения исследуемого.

Недоучет *принципа целенаправленности* обуславливает ошибки, связанные с тем, что оператор полиграфа порою не учитывает способность испытуемого предсказывать логику исследования.

С целью устранения вышеуказанных недостатков и повышения достоверности исследований мы предложили новую технологию системной детекции лжи, основанную на теоретико-методологическом фундаменте системного подхода. При этом целесообразно сочетать традиционную методику детекции лжи с разработанной нами новой технологией или применять новую технологию отдельно.

Системная детекция лжи – это способ обнаружения обмана путем аппаратурной фиксации реакций различных уровней (соматических, психофизиологических, психоэмоциональных, когнитивных, личностных) на значимые (связанные с предметом исследования) раздражители и сопоставления этих реакций с реакциями на индифферентные раздражители с учетом индивидуально-психологических особенностей обследуемого.

В сравнении с традиционными полиграфными проверками, системная детекция лжи, аппаратурная реализация которой осуществляется с помощью АПК «Активациометр», отличается:

1) Использованием в качестве теоретико-методологической основы положений системного подхода и теории системной психологической диагностики.

2) Включением в контрольное исследование показателей, которые, в сравнении с традиционными физиологическими показателями, имеют более высокое иерархическое положение и, соответственно, более высокую информативность. К ним относятся показатели: активации правого полушария, активации левого полушария, функциональной асимметрии полушарий и особенностей умственной деятельности; психоэмоционального состояния; латентного времени реакции на вопросы.

3) Обязательным проведением личностной (предварительной) диагностики свойств, находящихся на основных иерархических уровнях структуры человека (рис.1). Во-первых, учет личностных особенностей способствует правильной интерпретации результатов детекции, что убедительно показано В.А. Варламовым и Г.В. Варламовым (2000), К.В. Харским (2003) и др. исследователями. Во-вторых, это помогает избежать известный полиграфологам «капкан Брокау», т.е. ошибок, обусловленных отсутствием информации об индивидуальных особенностях обследуемого. В-третьих, это необходимо для решения кадровых вопросов, в том числе для выявления лояльности персонала. В-четвертых, это позволяет сочетать детекцию с психологической помощью обследуемому, что способствует его взаимодействию с полиграфологом.

Личностная (предварительная) диагностика решает две основные информационные задачи: 1) насколько личностные свойства обследуемого согласуются или не согласуются с предметом исследования (преступлением, правонарушением, лояльностью) и 2) в какой мере процедура детекции лжи, влияя на психику обследуемого, снижает достоверность результатов.

1.3. Психологическая структура личности как объект системной детекции лжи



Примечание: жирным курсивом обозначены уровни, входящие в психологическую структуру личности, а обычным шрифтом - не входящие в нее.

Рис. 1. Иерархическая структура свойств человека

Объектом системной детекции лжи является человек, наделенный индивидуальными психологическими свойствами. Это особенно актуально для предварительной, личностной диагностики. В этой связи целесообразно рассмотреть современные представления о структуре свойств человека и психологической структуре личности (рис.1).

1.3.1. Уровни иерархической структуры свойств человека.

В процессе эволюции (филогенеза) свойства живой материи, а затем - и человека в своем развитии как бы наслаивались друг на друга, образуя вертикальную (иерархическую) структуру (Н.М. Пейсахов, 1984; Е.Н. Князева, С.П. Курдюмов, 1994). Аналогичные слои (уровни) свойств образуются и в процессе онтогенетического (индивидуального прижизненного) развития человека. Такую структуру можно изобразить в виде многоярусного усеченного конуса, представленного на рисунке 1.

Соматический (телесный) уровень занимает основание этой структуры. Здесь находятся физиологические, биологические и иные свойства, описание которых дано в обширной специальной литературе. Тело человека имеет системную организацию. Общая соматическая система включает в себя ряд частных систем (пищеварения, кровообращения, дыхания, обмена веществ, нервная система и др.) Каждая из них в качестве подсистем включают в себя органы, также делящиеся на составляющие, и т.д.

Например, нервная система включает в себя центральную и вегетативную системы. Центральная нервная система (ЦНС) включает в себя головной и спинной мозг, а вегетативная – симпатическую и парасимпатическую системы. Головной мозг состоит из правого и левого полушарий, каждое из которых включает в себя кору (неокортекс) и подкорковые образования. В свою очередь неокортекс состоит из шести иерархически соотносящихся слоев, каждый из которых включает в себя нейронные ансамбли, состоящие из отдельных нейронов. Достаточно сложное строение имеет каждый из двадцати миллиардов нейронов, образующих головной мозг человека. Сложное иерархическое строение имеют и другие соматические системы человека.

Следует отметить, что в детекции лжи исследованию соматических свойств и соматических (физиологических реакций) традиционно уделяется большое внимание.

Психофизиологические свойства занимают следующий уровень. К ним, в частности, относятся: свойства нервной системы (сила, подвижность, баланс, лабильность) активация и функциональная асимметрия полушарий головного мозга, простая двигательная реакция и сложная реакция выбора, реакция на движущийся объект.

Несмотря на то, что традиционная детекция лжи часто ассоциируется с психофизиологическими исследованиями, такие психофизиологические качества, как свойства нервной системы, активация и функциональная асимметрия полушарий головного мозга, различные виды двигательной реакции обычно остаются за рамками полиграфных проверок.

На следующем ярусе расположен *уровень психических состояний*. Их структуру обычно рассматривают по количественному и качественному критериям. Количественным критерием является уровень активации центральной нервной системы (ЦНС). Д. Линдслей (1960) выделяет 9 таких уровней: 1) кома, 2) глубокий сон, 3) поверхностный сон, 4) дремота, 5) пробуждение, 6) спокойное бодрствование, 7) активное бодрствование, 8) эмоциональное возбуждение, 9) сверхвозбуждение. Оптимальным для полиграфной проверки является уровень активного бодрствования.

Качественный критерий взаимосвязан со всей изображенной на рисунке 1 иерархической структурой человека и отражает иерархические уровни состояний в направлении от физиологического уровня - к социальному. Так, по В.А.Ганзену и В.Н.Юрченко (1981) физиологический уровень психических состояний характеризуется нейрофизиологическими, морфологическими и биохимическими изменениями. Психофизиологический уровень – изменениями вегетативных реакций, психомоторики, сенсорики. Психологический уровень – изменениями психических функций и настроений человека. Социально-психологический уровень – характеристиками деятельности, поведения и отношения человека.

В традиционной детекции лжи исследованию психических состояний и психоэмоциональных реакций справедливо уделяется основное внимание. Однако регистрируется лишь общий показатель психического состояния без учета его компонентов, в роли которых выступают когнитивные эмоции и эмоции, обусловленные образами.

Еще выше находится *уровень психических процессов*, к которым относятся: ощущения, восприятие, память, мышление, воображение, внимание, психомоторика. На этом уровне находятся также способности, представляющие собой психические процессы, степень развития (выраженности) которых достаточна для успешного выполнения той или иной деятельности (в т.ч. и преступной). Естественно, что и психические процессы имеют иерархические соотношения между собой. Так восприятие занимает более высокое иерархическое положение в сравнении с ощущениями, а мышление по иерархии выше восприятия.

Иногда подобную иерархию пытаются механически перенести на профессионально важные качества (ПВК), сформированные на основе соответствующих способностей. Однако такой перенос не всегда оправдан, т.к. главным критерием иерархической структуры ПВК является успешность профессиональной деятельности. Из-за этого одно и то же качество может занимать различное иерархическое положение в структурах ПВК представителей разных профессий. Например, в структуре ПВК музыкантов-исполнителей, абсолютный слух занимает более низкое иерархическое положение, чем мелодический и гармонический слух. В структуре же ПВК настройщиков музыкальных инструментов абсолютный слух по иерархии выше мелодического и гармонического слуха.

Далее расположен *уровень психологических свойств личности*. Здесь находятся: направленность личности, потребности, мотивы, тревожность,

эмоциональная реактивность, надежность в экстремальной ситуации, устойчивость мышления, психоэмоциональная устойчивость, устойчивость психомоторики и др. Являясь устойчивыми психологическими свойствами, они формируются в результате характерных для данной личности повторений соответствующих психических состояний и психических процессов.

Так, частые состояния тревоги формируют тревожность как психологическое свойство личности, типичные агрессивные проявления – агрессивность и т.д. В свою очередь, личностные свойства обуславливают соответствующие психические состояния. Например, у лиц с высокой эмоциональной реактивностью те или иные раздражители вызывают более сильные эмоциональные реакции, чем у лиц с низкой эмоциональной реактивностью. Это следует учитывать при интерпретации эмоциональных реакций исследуемых.

По аналогии со свойствами предыдущих уровней, внутренние структуры психологических свойств личности также носят иерархический характер. Например, физиологические потребности принято относить к более низкому иерархическому уровню, чем познавательные, которые, в свою очередь, уступают по иерархии социальным потребностям.

Еще более высокий иерархический уровень занимают *социально-психологические свойства*. Они обеспечивают взаимодействие и общение между людьми и особенно важны в деятельности типа “человек - человек” (например, в деятельности руководителя, милиционера, учителя, артиста, продавца и т.п.). На социально-психологическом уровне рассматривают такие категории и взаимосвязанные с ними свойства личности, как коммуникативные и организаторские способности, замкнутость, тактичность и т.д.

Высший иерархический уровень занимают *социальные свойства*, связанные с мировоззрением человека.

1.3.2. Влияние свойств структуры личности на индивидуальный стиль деятельности

Свойства структуры личности, обеспечивающие успешность деятельности, называют способностями, а обеспечивающие успешность профессиональной деятельности - профессионально важными качествами (ПВК).

Не принято говорить о ПВК преступников, т.к. преступная деятельность не считается профессиональной. Однако если основным способом заработка средств к существованию и основным видом деятельности являются квартирные кражи или угон автомобилей, то мы имеем дело с профессиональным преступником, обладающим определенным набором ПВК и определенным индивидуальным стилем деятельности (преступным почерком). Знание этих качеств и особенностей преступного почерка, несомненно, поможет раскрытию и профилактике преступлений.

«Криминалистам хорошо известно, - указывает Г.Г. Шиханцов, - что преступники-рецидивисты, "специализирующиеся" на каком-то определенном виде преступления, обычно совершают их одним и тем же способом. Повторяясь, способ преступления образует так называемый "преступный почерк".

Иногда "визитной карточкой" преступника может служить посягательство на одни и те же предметы, например, кража только картин (драгоценных изделий, видеотехники, автомашин)» (Г.Г.Шиханцов, 1998, С. 12).

Важным шагом в этом направлении является разработанный в конце XIX века специальный вид криминалистического учета преступников - MOS по приемам и способам совершения преступлений. MOS можно рассматривать как попытку создания картотеки «индивидуальных отпечатков криминальной деятельности» на эмпирической основе. Наиболее квалифицированные и опытные сыщики стали использовать MOS при расследовании преступлений. Это красочно описано чешским писателем-юмористом Карелом Чапеком в рассказе "Похищенный документ № 139/VII отд. С".

«Полковник генерального штаба Гампл взял для работы домой сверхсекретный документ и спрятал его на ночь в жестянку из-под макарон, которую запер в кладовке: какой же шпион, если он охотится за документом, будет его там искать?

Ночью в кладовке взломали окно и жестянку украли. Вызванный Гамплом подполковник контрразведки Врзал решил, что без шпионов тут не обошлось, и пустил в ход весь аппарат контрразведки. Это, однако, результатов не принесло.

Когда в передней позвонили, Гампл, ждавший ареста, решил, что за ним пришли. Но вместо офицеров вошел рыжий человек с котелком в руке и оскалил перед полковником беличьи зубы.

- Разрешите представиться. Я — Пиштора из полицейского участка.

- Что вам надо? — рывкнул полковник и исподволь переменял позу со "смирно" на "вольно".

- Говорят, у вас обчистили кладовку, — ослабился Пиштора с конфиденциальным видом. — Вот я и пришел.

- А вам какое дело? — отрезал полковник.

- Осмелюсь доложить, — просиял Пиштора, — что это наш участок. Служанка ваша говорила в булочной, что вас обокрали. Вот я и говорю начальству: "Господин полицейский комиссар, я туда загляну".

— Не стоило беспокоиться, — пробурчал полковник, — украдена всего лишь жестянка с макаронами. Бросьте это дело.

— Удивительно, — сказал сыщик Пиштора, — что не сперли ничего больше.

- Да, очень удивительно, — мрачно согласился полковник. — Но вас это не касается.

- Наверное, ему кто-нибудь помешал, — просиял Пиштора, осененный внезапной догадкой.

- Итак, всего хорошего, — отрубил полковник.

- Прошу извинения, — недоверчиво улыбаясь, сказал Пиштора. — Мне надо бы сперва осмотреть эту кладовку.

Полковник хотел было закричать на него, но смирился.

— Пойдемте, — сказал он неохотно и повел человечка к кладовке.

Пиштора с интересом оглядел кладовку.

— Ну да, — сказал он удовлетворенно, — окно открыто долотом. Это был Пепик или Андрлик.

Кто, кто? — быстро спросил полковник.

Пепик или Андрлик. Их работа. Но Пепик сейчас, кажется, сидит. Если бы было выдавлено стекло, это мог быть Дундр, Лойза, Новак, Госичка или Климент. Но здесь, судя по всему, работал Андрлик.

Смотрите не ошибитесь, — пробурчал полковник.

- Вы думаете, что появился новый специалист по кладовкам? — спросил Пиштора и сразу стал серьезным. — Едва ли. Собственно говоря, Мертл тоже иногда работает долотом, но он не занимается кладовыми..."

Предположения Пишторы оправдались: жестянку действительно украл Андрлик. Документ вернули полковнику, и когда тот рассыпался в благодарностях, Пиштора заметил:

"— Ах, господи, это же пустяковое дело... Воры, знаете, неинтеллигентный народ. Каждый знает только одну специальность и работает на один лад, пока мы его опять не поймает" (К. Чапек, 1974. С. 286—288).

Представляется перспективным использования в оперативно-розыскной деятельности достижений психологии труда, прежде всего - описаний ПВК, способностей, индивидуального стиля деятельности, способов психологического анализа деятельности и продуктов деятельности. Индивидуальный стиль криминальной деятельности обычно формируется скрытно и уединенно. Поэтому преступный почерк персонализируется достаточно ярко и приобретает характер индивидуальных «отпечатков деятельности».

Пока эти индивидуальные «отпечатки деятельности» изучены и используются в криминалистике явно недостаточно. Жизнь требует существенного продвижения данной проблемы. В частности, целесообразно составление классификаций способов преступной деятельности, составление психологических портретов преступников и включение этих портретов в соответствующие картотеки. Определенным аналогом может являться включение в картотеки сведений об индивидуальных отпечатках пальцев преступников.

Адекватные представления об индивидуальном стиле деятельности, о психологическом портрете обследуемого могут существенно помочь при интерпретации результатов детекции лжи, при понимании мотивов и способов совершения преступления.

Следует учитывать, что индивидуальный стиль может формироваться целенаправленно или стихийно, сознательно или без чёткого осознания предпосылок, причём формирование индивидуального стиля не всегда и не у всех протекает гладко, т.к. не учитывается степень адекватности стиля деятельности индивидуальным особенностям людей.

В этой связи понимание индивидуального стиля деятельности (ИСД) как средства эффективного приспособления к объективным требованиям, нуждается, как отмечает Е.П.Ильин (2008), в уточнении. Индивидуальный стиль деятельности не только отражает приспособление человека к деятельности, но и приспособление деятельности (способа ее осуществления) к человеку. Именно поэтому стиль и может вступить в противоречие с конечной це-

лью деятельности, с ее результатом. При этом могут быть три варианта соотношений между типологическими особенностями человека, избранным им стилем деятельности и ее требованиями: 1) соответствие стиля типологическим особенностям, вопреки требованиям деятельности; 2) соответствие стиля ситуации без учета типологических особенностей; 3) соответствие стиля типологическим особенностям и требованиям деятельности (оптимальный вариант) (Е.П.Ильин, 2008).

При расследовании преступлений (в т.ч. с использованием детекции лжи) наиболее информативными являются первый и третий варианты, где стиль, соответствует индивидуально-типологическим особенностям. Во-первых, такой стиль хорошо распознаваем благодаря яркой индивидуализации. Во-вторых – он является индикатором индивидуальных особенностей, т.е. способствует составлению и идентификации психологического портрета преступника.

Существенной особенностью криминальной деятельности является то, что использование последнего (оптимального) варианта возможно при наличии хотя бы одного из следующих условий: а) предшествующего тренировочного процесса, направленного на стабилизацию совершения преступления в экстремальных условиях опасности, дефицита времени и возможных помех; б) предыдущего опыта в аналогичных преступлениях. Таким образом, чем больше индивидуальный стиль соответствует типологическим особенностям и требованиям деятельности (оптимальный вариант), тем выше криминальное мастерство преступника. Но тем больше отличительных признаков несут продукты такой деятельности и тем вероятнее, что мы имеем дело с опытным рецидивистом или (и) тщательной подготовкой преступления.

Само понятие «криминальный почерк» предполагает определенную возможность выбора стиля совершения преступления, что, отчасти, способствует нахождению оптимального варианта соотношений между стилем деятельности, типологией и требованиями деятельности. Более полно эта задача может решаться путем соответствующего подбора «репертуара», т.е. специализации криминальной деятельности.

Порою индивидуальный стиль деятельности пытаются ограничить индивидуальным стилем действия, как это, например, делает Я.Стреляу: «под стилем деятельности, - пишет он, - понимается способ выполнения определенного действия, характерный для данного индивида» (1982, С.166). Отнюдь не отрицая наличия индивидуального стиля действия, и даже предполагая возможность наличия индивидуального стиля движения, мы, однако, считаем необходимым разведение этих понятий. Подобно тому, как существует иерархия понятий: деятельность, действие, движение, закономерно должна существовать и иерархия их индивидуальных стилей. Криминальная деятельность включает в себя действия и движения, но отнюдь к ним не сводится, что актуально и по отношению к индивидуальному стилю криминальной деятельности. Более того, стиль деятельности и стиль действия могут быть независимы друг от друга. Поэтому стиль криминальной деятельности - это

разные системы приемов выполнения деятельности, а не разные приемы выполнения одного и того же действия (Е.П.Ильин, 2008).

Особый интерес представляет рассмотрение проявлений индивидуально-го стиля при формировании мысленного образа преступления. Этот образ имеет преимущественно зрительный характер и формируется в двух основных видах: 1) статичный одномоментный (симультанный) образ в виде схемы, структуры, карты и 2) динамичный, разворачивающийся во времени (сукцессивный) образ картинного (чаще – кинокартинного) типа. Указанные виды мысленных образов преступлений обусловлены индивидуальными соотношениями абстрактно-логического и пространственно-образного компонентов умственной деятельности и мышления. Схематичные образы первого вида характерны для людей с абстрактно-логическим мышлением, а динамичные образы кинокартинного типа – для людей с пространственно-образным мышлением.

В этой связи люди с пространственно-образным стилем умственной деятельности лучше помнят детали одежды, обстановки, эмоциональной окраски произошедшего, а люди с абстрактно-логическим стилем – план местности и сооружений, схему действий, имена и фамилии. Это целесообразно учитывать при составлении вопросов для контрольной полиграфной проверки, а также при интерпретации ее результатов.

1.4. Закономерности системной организации структуры свойств человека и психологической структуры личности применительно к системной детекции лжи

Целостная структура человека и психологическая структура личности функционируют согласно ряду закономерностей, имеющих существенное значение для системной детекции лжи.

Закономерность системогенеза. Согласно этой закономерности свойства структуры человека как в филогенезе, так и в онтогенезе формируются в направлении снизу – вверх, от соматического уровня – к социальному (Н.М. Пейсахов, 1984). При этом любой вышестоящий по иерархии уровень формируется на основе нижестоящих. Этот процесс напоминает строительство многоэтажного дома, где может быть построено, например, три этажа без четвертого. Однако четвертый этаж без третьего, второго и первого построен быть не может. Это значит, что формирование, например, социально-психологических свойств закономерно основано на соответствующем развитии психологических свойств личности. Развитие же последних, в свою очередь, зависит от сформированности свойств, находящихся на нижележащих иерархических уровнях и т.д.

Криминальный авторитет как социально-психологический феномен формируется на базе определенных психологических свойств личности (жестокости, инициативности, решительности, хитрости, авторитаризма и др.). Эти свойства могут влиять на реакции такого человека при полиграфном исследовании.

Закономерность иерархии предполагает, что свойства более высоких иерархических уровней являются доминирующими по отношению к свойствам, находящимся на более низких иерархических уровнях (А.И.Уемов, 1978; В.А.Ганзен, 1984; И.В. Прангишвили, 2001 и др.). Эта закономерность описывает также условия иерархического соподчинения систем (свойств, явлений, процессов и т.д.). Согласно закономерности иерархии система «А» занимает более высокое иерархическое положение по отношению к системе «Б» при наличии одного или нескольких следующих условий:

1. Система «А» непосредственно или опосредовано сформирована на основе и позже системы «Б».

2. Система «А» включает в себя систему «Б» в качестве подсистемы (компонента).

3. Система «А» изменяется медленнее, чем система «Б», но в большем диапазоне.

4. При наличии общей внешней цели система «А» более чем система «Б» способствует ее достижению.

5. На континууме «биологическое – социальное» система «А» находится ближе к социальному, а система «Б» - к биологическому.

6. На континууме «репродуктивное – продуктивное» система «А» находится ближе к продуктивному, а система «Б» - к репродуктивному.

7. На континууме «простое – сложное» система «А» находится ближе к сложному, а система «Б» - к простому.

Например, в учебнике по юридической психологии Г.Г.Шиханцова (1998) содержание одного из подпараграфов с характерным названием: «Тревожность – психологическая основа преступного поведения» (с. 79) не оставляет сомнения в необходимости тщательного изучения и учета тревожности при раскрытии преступлений, в т.ч. при проведении и интерпретации результатов детекции лжи. Учет закономерности иерархии способствует пониманию, как тревожность обуславливает преступное поведения. Будучи устойчивым свойством личности, тревожность детерминирует частые состояния тревоги, неуверенности в себе, страха, бессилия перед внешними факторами. Это активно стимулирует преступное поведение (Г.Г.Шиханцов, 1998, с.80).

Закономерность взаимосвязей описывает тесноту взаимосвязей различных свойств структуры между собой. Согласно этой закономерности непосредственный характер носят взаимосвязи между свойствами, находящимися на одном и том же иерархическом уровне. Взаимосвязи же между свойствами разных иерархических уровней носят опосредованный характер. При этом опосредованность тем больше, чем дальше друг от друга отстоят иерархические уровни, на которых находятся рассматриваемые свойства.

Игнорирование данной закономерности приводит к искаженным представлениям о степени влияния одних свойств на другие. Так, распространены ошибочные представления о том, что свойства нервной системы (НС) непосредственно влияют на социально-психологические свойства. Согласно таким представлениям, например, главной отличительной чертой хорошего во-

еначальника якобы является холерический темперамент, т.к. великий полководец А.В. Суворов был холериком.

В действительности же влияние свойств НС на успешность деятельности военачальника, как и любого другого человека, опосредовано психическими состояниями, психическими процессами и психологическими свойствами личности, находящимися между психофизиологическим уровнем (где находятся свойства НС) и социально-психологическим уровнем – уровнем управления людьми и взаимодействия с ними. Поэтому свойства НС для успешности деятельности руководителя отнюдь не являются решающими. Руководитель преступной группы может обладать как сильной, так и слабой нервной системой.

Закономерность метронома описывает диапазон и быстроту изменения свойств, находящихся на разных иерархических уровнях структуры человека. Согласно этой закономерности высота иерархического положения того или иного свойства прямо пропорциональна величине диапазона изменений данного свойства и обратно пропорциональна скорости этих изменений. Чем на более высоком иерархическом уровне находится данное свойство, тем медленнее оно изменяется, но тем больше диапазон (амплитуда) этих изменений. Здесь возникает аналогия с движениями маятника метронома: длинный маятник имеет, в сравнении с коротким, больший диапазон, но меньшую скорость движений.

Например, психические процессы изменяются медленнее психических состояний, но быстрее психологических свойств личности. При этом диапазон изменения психических процессов больше диапазона изменений психических состояний, но меньше диапазона изменений психологических свойств личности. Происходит это потому, что психические процессы занимают более высокий иерархический уровень, чем психические состояния, но более низкий, чем психологические свойства личности. Поскольку социальные свойства занимают высший иерархический уровень, они отличаются наибольшим диапазоном и наименьшей скоростью изменений.

Поэтому, если в процессе проверки происходит быстрое и существенно изменение убеждений исследуемого – это противоречит закономерности метронома и, как правило, свидетельствует о лживости ответов.

1.5. Принципы системной детекции лжи

В целом теория системной детекции лжи, в т.ч. ее принципы основаны на положениях теории системной диагностики человека, описанной нами ранее (Ю.А.Цагарелли, 2009, 2021). Сама же теория системной диагностики человека, в т.ч. системной психологической диагностики, основана на методологии системного подхода, описанного в трудах L.Bertalanffy (1950, 1969); C.W.Churchman (1968); I. R. Hoos 1974); Б.Г.Ананьева (1968); И.В. Блауберга, Э.Г.Юдина (1973); Э.Г. Юдина (1978); А.И.Умова (1978); Б.Ф.Ломова

(1984); В.А.Ганзена (1984); Е.Н. Князевой, С.П. Курдюмова (1994). И.В. Прангишвили (2001); В.Н. Спицнадель (2000); В.Д.Шадрикова (2007) и др.

Исходя из анализа литературы по системному подходу и предыдущего изложения (см. п. 1.1 – 1.3), сформулируем принципы системной детекции лжи.

1. Принцип достаточности. Предполагает достаточность арсенала методик и устройств для диагностического охвата наиболее значимых показателей, находящихся на разных уровнях иерархической структуры свойств человека. Это особенно актуально для предварительной (личностной) диагностики.

Данный принцип говорит о необходимости исследовать в детекции лжи не только параметры соматического и психофизиологического уровней, но и параметры более высоких иерархических уровней, в частности, психических процессов и психологических свойств личности. Тем более, учитывая современную тенденцию использования полиграфа для углубленных кадровых проверок, где оценка работника как личности играет важнейшую роль (В.А. Варламов, Г.В. Варламов, Н.М. Власова, И.С. Зубрилова, М.Б. Котомин, 2003).

2. Принцип относительности. Предполагает приоритет относительных диагностических показателей и критериев над абсолютными. Этот принцип следует учитывать: а) при интерпретации всплесков измеряемых показателей относительно среднего (фоновое) уровня; б) при интерпретации причин изменения различных показателей под влиянием тестового материала. Целесообразно исследовать типологические характеристики и сравнивать их показатели с показателями реакций на тестовый материал.

3. Принцип соответствия. Предполагает соответствие методов и аппаратуры для детекции лжи общенаучным стандартам (надежности, валидности, стандартизации, достоверности, точности).

4. Принцип универсальности. Предполагает, что предпочтение отдается более универсальным методам и устройствам, т.е. таким, которые позволяют диагностировать как можно большую группу параметров. При этом следует учитывать как возможности диагностики в условиях контрольных проверок, так и возможности диагностики фоновых показателей.

5. Принцип континуума. Предполагает, что результат исследования любого параметра должен быть представлен в виде точки на непрерывном континууме диагностируемого свойства.

6. Принцип сравнимости результатов. Предполагает, что методы и аппаратура для детекции лжи дают возможность представить результаты исследования различных параметров в единой цифровой системе отсчета.

7. Принцип стандартизации. Предполагает: а) стандартизацию диагностических методов, методик и аппаратуры; б) целесообразность приведения результатов диагностики различных параметров к стандартной общедиagnoстической шкале.

8. Принцип портативности. Предполагает преимущество портативных методов и аппаратуры в целях экономии времени детекции и упрощения требований к ее материально-техническому обеспечению.

9. Принцип моделируемости. Предполагает правомерность и целесообразность использования виртуальной модели исследуемой ситуации для выявления истины.

ГЛАВА 2. МЕТОДИКА СИСТЕМНОЙ ДЕТЕКЦИИ ЛЖИ НА АПК «АКТИВАЦИОМЕТР»

2.1. Общие особенности детекции лжи на приборе «Активациометр»

Прибор «Активациометр», серийно выпускается Международным научно-производственным объединением «Акцептор» (г. Казань) с 1990 г. До 2001 г. выпускались приборы, работающие в ручном режиме без какого-либо программного обеспечения и связи с компьютером (модели АЦ-5 и АЦ-6). Прибор изначально предназначался для многофункциональной психологической и медицинской диагностики и не позиционировался как полиграф.

Первоначально идея использовать «Активациометр» для детекции лжи принадлежит психологам системы исполнения наказаний ГУИН МВД России. Они с 1994 года впервые самостоятельно начали применять прибор со стрелочной индикацией модели АЦ-6 как полиграф, регистрируя в процессе исследования психоэмоциональное состояние, активацию отдельно правого и левого полушарий головного мозга, а также функциональную асимметрию полушарий. Далее этот опыт переняли психологи других Управлений МВД РФ, а затем - психологи таможенных органов России.

Одновременно с 1992 г. велась разработка нового поколения прибора «Активациометр» модели АЦ-9К, работающего в автоматическом режиме на базе диалога с компьютером. Со временем возможности компьютерной программы все более расширялись, а ее функции пополнились новыми направлениями. В результате роль программного обеспечения стала сопоставимой с ролью прибора, что закономерно привело к образованию аппаратно-программного комплекса (АПК) «Активациометр». В настоящее время выпускается три модели АПК «Активациометр»: модель АЦ-6К, модель АЦ-9К и модель АЦ-9К-2Т. Системная детекция лжи на этих приборах проводится в автоматическом режиме на базе диалога с компьютером.

Общая процедура детекции лжи включает в себя два основных этапа:

- 1) предварительную (индивидуально-типологическую) диагностику и
- 2) основную (контрольную) диагностику.

2.2. Предварительная индивидуально-типологическая диагностика в детекции лжи

Предварительная индивидуально-типологическая диагностика осуществляется в фоновых условиях для выявления относительно устойчивых психологических и личностных свойств обследуемого. Эта диагностика необходима для решения двух основных информационных задач: 1) оценка того, насколько личностные свойства обследуемого согласуются или не согласуются с предметом исследования (преступлением, правонарушением, отсутствием лояльности) и 2) в какой мере процедура детекции лжи влияет на обследуемого.

Чем больше свойств, находящихся на различных уровнях структуры человека, будет обследовано в порядке предварительной диагностики, тем более полное представление об исследуемом вы получите и тем точнее составите соответствующее заключение.

Однако, учитывая возможное ограничение времени, отпущенного на предварительную индивидуально-типологическую диагностику, в качестве ее предмета целесообразно выделить три основных перечня исследуемых свойств:

- 1) свойства, которые *необходимо* диагностировать у всех исследуемых;
- 2) свойства, которые *желательно* диагностировать у всех исследуемых для получения более полной картины индивидуально-типологических особенностей;
- 3) свойства, необходимость *дополнительной* диагностики которых диктуется спецификой предмета исследования.

Рассмотрим это подробнее.

2.2.1. Свойства, которые необходимо диагностировать у всех исследуемых на предварительном этапе

Как отмечается многими авторами, сам факт и процедура детекции лжи является экстремальной ситуацией для обследуемых, тем более – для людей, не имеющих отношения к предмету исследования и к криминальному миру. Между тем, хорошо известно, что сама по себе экстремальная ситуация у некоторых лиц может существенно изменить их поведенческие, вербальные и психофизиологические реакции. Поэтому экстремальная ситуация процедуры детекции лжи является фактором, затрудняющим выявление истины. «Сама процедура допроса, - указывают Б.Г.Мещеряков и В.П. Зинченко, - может вызвать эмоции страха, тревоги, депрессии. Отличить подобные эмоции от «настоящих» невозможно. Известны многочисленные ошибки с тяжелыми последствиями, допущенные при использовании детектора лжи» (Б.Г.Мещеряков, В.П. Зинченко, 2004, С.128).

Для успешного преодоления этого затруднения необходимы ответы на следующие основные вопросы:

1. Связаны ли реакции обследуемого (психофизиологические, эмоциональные, интеллектуальные) с его причастностью к предмету исследования или обусловлены его низкой *психоэмоциональной устойчивостью* в экстремальной ситуации процедуры детекции? В этой связи достаточно очевидна целесообразность предварительной диагностики у всех испытуемых психоэмоциональной устойчивости.

2. Не менее актуален и вопрос, способен ли данный испытуемый, управляя своими эмоциями, существенно понизить проявление реакции на значимый вопрос или, напротив, склонен к чрезмерным эмоциональным «всплескам»? Это самым непосредственным образом зависит от уровня *саморегуляции психоэмоциональных состояний*, что, в свою очередь, говорит о целесообразности предварительной диагностики этого параметра.

3. Экстремальная ситуация детекции лжи у одних обследуемых может вызвать реакцию торможения типа «реакции кролика», а у других – агрессивную типа «реакции льва». Возникает вопрос, вызвано ли та или другая реакция объектом исследования или эта реакция обусловлена личностными особенностями обследуемого? В этой связи следует учитывать, что названные типы реагирования на экстремальную ситуацию обусловлены особенностями *устойчивости функциональной асимметрии полушарий (ФАП) головного мозга и мышления*. У одних индивидов экстремальная ситуация вызывает левополушарное смещение ФАП, приводящее к «реакции кролика», а у других – правополушарное смещение ФАП, приводящее к «реакции льва». Это проявляется как во времени реакции (замедленной у первых и ускоренной у вторых), так и в эмоциональной окраске и степени определенности словесной реакции.

Поэтому результаты предварительной диагностики *устойчивости ФАП и мышления* способствуют правильной интерпретации поведенческих, психофизиологических и вербальных реакций обследуемого в процессе контрольной диагностики. Это говорит о целесообразности их предварительной диагностики.

4. Негативные проявления ФАП и мышления в экстремальной ситуации детекции лжи могут компенсироваться их саморегуляцией. В этой связи целесообразна предварительная диагностика *способности к саморегуляции ФАП и мышления*.

5. Практика показывает, что ответы обследуемого в предтестовой беседе, избранная им стратегия общения с полиграфологом, когнитивные и эмоциональные реакции на задаваемые вопросы существенно зависят от индивидуальных особенностей (индивидуального стиля) умственной деятельности (ИСУД). У некоторых обследуемых сама экстремальная ситуация детекции лжи может изменять ИСУД до неадекватного, т.е. противоречащего индивидуально-типологическому показателю ИСУД.

Это приводит к эмоциональному и когнитивному дискомфорту, обуславливающему повышение напряженности при ответах на тестовые вопросы, и отражается в регистрируемых реакциях, которые могут ошибочно ин-

терпретироваться компьютерной программой и полиграфологом как свидетельствующие о причастности обследуемого к инкриминируемым деяниям.

Для избегания «капкана Брокау», обусловленного игнорированием особенностей умственной деятельности испытуемого, следует сопоставить индивидуально-типологический показатель ИСУД с фоновым показателем ИСУД, измеренным в начале основного исследования. На основе этого сопоставления вычисляется степень соответствия (адекватность) ИСУД в ситуации основного исследования характеристикам умственной деятельности, типичным для данного испытуемого. В этой связи целесообразна предварительная диагностика *индивидуально-типологического показателя ИСУД*.

6. Одновременно диагностика индивидуально-типологического показателя ИСУД на АПК «Активациометр» выявляет и *психоэмоциональную реактивность* как индивидуально-типологическую характеристику психоэмоционального состояния (ПС). При интерпретации изменений ПС в процессе полиграфной проверки следует учитывать, что в норме ПС любого человека тяготеет к свойственному ему уровню его психоэмоциональной реактивности.

7. Поведенческие реакции в экстремальной ситуации детекции лжи обусловлены также *склонностью к риску*. Лица с высокой склонностью к риску характеризуются быстрыми ответами и бесшабашным поведением. Лица с низкой склонностью к риску характеризуются более медленными ответами, осторожностью, пугливостью. Это следует учитывать при проведении предтестовой беседы и общей оценке результатов. В этой связи целесообразна предварительная диагностика склонности к риску.

Таким образом, при осуществлении предварительной индивидуально-типологической диагностики на приборе «Активациометр» **свойствами, которые необходимо диагностировать у всех исследуемых являются:**

1. Психоэмоциональная устойчивость.
2. Устойчивость функциональной асимметрии полушарий (ФАП) головного мозга и мышления.
3. Способность к саморегуляции психических состояний.
4. Способность к саморегуляции ФАП и мышления.
5. Типологическая характеристика индивидуального стиля умственной деятельности.
6. Психоэмоциональная реактивность как типологическая характеристика психоэмоционального состояния.
7. Склонность к риску.

Примечание: Полное описание методики диагностики каждого вышеуказанного свойства, дано в учебном пособии «Системная диагностика и развитие психических функций с помощью аппаратно-программного комплекса «Активациометр», прилагаемом к АПК «Активациометр» (Ю.А. Цагарелли, 2021). Кроме того, описание методов диагностики содержится в системе помощи программного обеспечения АПК «Активациометр», а также в прилагаемом к прибору трехчасовом учебном видеофильме.

В соответствии с этими описаниями и следует осуществлять процедуру предварительной диагностики, обработку результатов и постановку диагнозов.

2.2.2. Свойства, которые желательно диагностировать у всех исследуемых на предварительном этапе

Для более полного учета индивидуальных особенностей исследуемого предварительную диагностику можно дополнить рядом свойств, относящихся к категории желательных. Их диагностика является желательной, но не обязательной. К таким свойствам, прежде всего, относятся свойства нервной системы (НС):

1. Так, важным является вопрос о причинах избранной обследуемым стратегии поведенческих реакций на экстремальную ситуацию детекции лжи. Связаны ли ответы испытуемого с чрезмерной осторожностью, заторможенностью или обусловлены ситуативным обострением экзальтированности и бесшабашности? В этой связи следует учитывать, что экстремальная ситуация детекции лжи выступает в роли своеобразного катализатора индивидуально-типологических особенностей исследуемого: возбудимые становятся еще более экзальтированными, а тормозные – еще более инертными. Это характерно для проявлений в ситуации детекции лжи баланса нервных процессов (как соотношения процессов возбуждения и торможения), что обуславливает целесообразность предварительной диагностики *баланса НС*.

2. Избранная обследуемым стратегия поведенческих реакций зависит также от *подвижности НС*, характеризующую скорость (быстроту) возникновения и движения нервного процесса, а также скорость прекращения (торможения) нервного процесса и смены возбуждения торможением. В этой связи подвижность НС следует разделять на подвижность возбуждения и подвижность торможения.

Подвижность возбуждения связана с быстротой реакции на неожиданные раздражители, в частности на неожиданные вопросы в ходе полиграфной проверки. *Подвижность же торможения* характеризует быстроту выполнения команды «отставить», быстроту преодоления инерции движения. Испытуемый с подвижным торможением способен быстрее остановиться в невыгодной для него ситуации, в т.ч. ответах на вопросы. Испытуемый же с инертным торможением продолжает по инерции отвечать согласно ранее выбранной стратегии, несмотря на необходимость остановиться и пересмотреть эту стратегию.

3. Как реакции испытуемого на экстремальную ситуацию детекции лжи, так и индивидуальный стиль его поведения и деятельности существенно зависят от *силы нервной системы*. Выявлено, что представители сильной НС отличаются большей психологической устойчивостью и выносливостью к сильным и продолжительным раздражителям. Поэтому испытуемые с сильной нервной системой более стрессоустойчивы в экстремальной ситуации детекции лжи, более терпеливы (могут дольше терпеть неблагоприятные фи-

физиологические состояния: усталость, психологический дискомфорт т. д.), более решительные и смелые в опасной ситуации. Однако они не монотонноустойчивы, т. е. не любят однообразное общение и обстановку, обладают невысокой чувствительностью и внушаемостью.

Испытуемые со слабой НС по сравнению с предыдущими отличаются высокой абсолютной чувствительностью, большей быстротой реагирования на сигналы, более высокой монотонноустойчивостью, внушаемостью, нейротизмом, артистичностью и эмоциональностью. Не склонны к риску, стараются избегать ответственности и конфликтов, предпочитают демократический стиль руководства, нерешительны, не могут долго терпеть неблагоприятные физиологические состояния.

Если силу-слабость НС образно сравнить с толщиной кожи, то представители сильной НС напоминают толстокожих животных, преимуществами которых является хорошая защищенность от таких негативных влияний как стрессы, длительные нервно-психические нагрузки, внезапные сильные воздействия на психику. Толстокожие не чувствуют булавочные уколы и комариные укусы.

Представители же слабой нервной системы напоминают животных с тонкой кожей, для которых даже булавочный укол является болезненным. Их слабой стороной является низкая защищенность от длительных нервно-психических нагрузок, стрессов и иных сильных воздействий на психику.

Однако, чем толще кожа, тем ниже ее чувствительность. Поэтому отрицательной стороной сильной нервной системы является низкая чувствительность, что проявляется в высоких абсолютных и дифференциальных порогах ощущений. Вместе с тем, преимуществом представителей слабой нервной системы является более высокая чувствительность, проявляющаяся, соответственно, в более низких абсолютных и дифференциальных порогах ощущений, что целесообразно учитывать при проведении полиграфной проверки.

4. Индивидуальный стиль поведения и деятельности испытуемого, в т.ч. в процессе полиграфной проверки, существенно зависят также от лабильности нервной системы.

Термин «лабильность» предложен Н.Е.Введенским. Она понимается как функциональная подвижность НС на уровне нейронов и нейронных цепей. Лабильность (от лат. *labilis* – скользящий, неустойчивый) – максимальное число импульсов, которое нервная клетка или функциональная структура может передать в единицу времени без искажений. Лабильность характеризует скорость возникновения и прекращения нервных процессов.

По данным Э.А.Голубевой и Е.П.Гусевой (1972) люди с высокой лабильностью отличаются лучшим произвольным запоминанием. По данным Н.М.Пейсахова (1968) лабильность связана с частотой движений. Люди с высокой лабильностью способны совершать движения в высоком темпе. По данным нашего исследования (Ю.А.Цагарелли, 1977), лабильность НС является психофизиологической основой эмоциональности человека. Чем выше величина лабильности – тем выше уровень эмоциональности и наоборот, чем ниже общий показатель лабильности – тем ниже уровень эмоциональности.

5. Еще важнее учитывать *устойчивость лабильности* испытуемого, которая на АПК «Активациометр» определяется по результатам диагностики лабильности НС. При этом следует учитывать, что само понятие лабильность предполагает неустойчивость, нестабильность. Однако, как выявлено в нашем исследовании (Ю.А.Цагарелли, 1977), нестабильность связана не с уровнем лабильности, а с ее неустойчивостью. Устойчивость же лабильности способствует общей стабильности человека, предсказуемости его поведения и деятельности, что следует учитывать при интерпретации результатов полиграфного исследования.

Однако отрицательной стороной устойчивой лабильности является своеобразная творческая закрепощенность человека. Это выявлено в исследовании Ю.А. Цагарелли (1977), где установлено, что люди с более высоким творческим потенциалом обладают большей дельтой между границами слияния и разделения световых мельканий. Аналогичные результаты получены в исследовании И.Г.Кочеткова (2006), где выявлена обратная взаимосвязь устойчивости лабильности с коэффициентом творческого мышления.

Вышеизложенное характерно и для «преступного творчества». Для планирования сложных в стратегическом и тактическом отношении преступлений необходим достаточно высокий уровень лабильности в сочетании с ее невысокой устойчивостью. Вместе с тем низкая устойчивость лабильности обуславливает непредсказуемость преступника, а также непредсказуемость поведения испытуемого при проведении полиграфного исследования.

6. Известно, что яркость реакций испытуемого в процессе полиграфного исследования зависит от его *эмоциональной чувствительности*. Показателем общей эмоциональной чувствительности является степень изменения психоэмоционального состояния (ПС) под влиянием воздействия.

С помощью АПК «Активациометр» возможно исследовать как общую эмоциональную чувствительность, так и ее компоненты: эмоционально-образную и эмоционально-когнитивную чувствительность. При этом эмоционально-образная чувствительности обуславливает реакции испытуемого на эмоциогенные образы (людей, места происшествя, орудия преступления и т.п.), а эмоционально-когнитивная чувствительность - реакции на эмоциогенную абстрактно-логическую информацию (обстоятельства дела, экспертное заключение, статья закона и т.п.).

Таким образом, при осуществлении предварительной индивидуально-типологической диагностики на приборе «Активациометр» свойствами, которые *желательно* диагностировать у всех исследуемых являются:

1. Баланс между нервными процессами возбуждения и торможения.
2. Подвижность нервной системы.
3. Сила нервной системы.
4. Лабильность нервной системы и ее устойчивость.
5. Эмоциональная чувствительность.

Примечание: Полное описание методики диагностики каждого вышеуказанного свойства, дано в учебном пособии «Системная диагностика и развитие психических функций с помощью аппаратурно-программного

комплекса «Активациометр», прилагаемом к АПК «Активациометр» (Ю.А. Цагарелли, 2021). Кроме того, описание методов диагностики содержится в системе помощи программного обеспечения АПК «Активациометр», а также в прилагаемом к прибору трехчасовом учебном видеофильме.

В соответствии с этими описаниями и следует осуществлять процедуру предварительной диагностики, обработку результатов и постановку диагнозов.

2.2.3. Свойства, необходимость дополнительной диагностики которых диктуется спецификой предмета исследования

Нередко конкретные обстоятельства расследуемого преступления или правонарушения требуют дополнить предварительную диагностику и некоторыми другими свойствами. В их числе могут быть, например:

1. Восприятие пространственных отрезков (глазомер) - при расследовании преступлений, связанных с ведением прицельного огня или метания предметов с далекого расстояния, так как человек с плохим глазомером не сможет совершить точный выстрел (без оптического прицела) или поразить цель при метании издалека.

2. Координация движений – при расследовании преступлений, совершение которых предъявляет повышенные требования к координации движений.

3. Ведущая рука – при расследовании преступлений, существенным обстоятельством которых является ведущая рука преступника.

4. Особенности межличностного взаимодействия (Ю.А.Цагарелли, Е.Б.Цагарелли, 2021) - при расследовании преступлений, совершенных группой лиц для выявления является ли исследуемый лидером или ведомым (подчиненным), для выявления его эффективности как лидера или подчиненного, а также для выявления индивидуального стиля его умственной деятельности в процессе межличностного взаимодействия.

5. Конкретные обстоятельства расследуемого преступления могут потребовать предварительную диагностику и ряда других свойств, в частности:

- надежность в экстремальной ситуации;
- простая и сложная двигательная реакция;
- реакция на движущийся объект;
- интуиция;
- максимальный темп движений;
- проприорецептивная чувствительность;
- чувствительность в зрительном анализаторе;
- ведущий глаз;
- индивидуальная совместимость-несовместимость с каким-то человеком или веществом;
- соматическая чувствительность;
- особенности работоспособности;
- тремор;
- двигательная память;

- избирательность внимания;
- переключаемость внимания;
- устойчивость психомоторики;
- стабильность;
- самооценка и ее адекватность.

А также иные свойства, диагностируемые с помощью АПК «Активациометр».

Примечание: Полное описание методики диагностики каждого вышеуказанного свойства, дано в учебном пособии Ю.А. Цагарелли «Системная диагностика и развитие психических функций с помощью аппаратурно-программного комплекса «Активациометр», прилагаемом к АПК «Активациометр». Кроме того, описание методов диагностики содержится в системе помощи программного обеспечения АПК «Активациометр», а также в прилагаемом к прибору трехчасовом учебном видеофильме.

В соответствии с этими описаниями и следует осуществлять процедуру предварительной диагностики, обработку результатов и постановку диагнозов.

2.3. Основная (контрольная) диагностика в детекции лжи

2.3.1. Виды вопросов для основной (контрольной) диагностики

Подготовка процедуры основной (контрольной) диагностики предполагает, прежде всего, *подбор вопросов* с учетом обстоятельств расследуемого правонарушения и индивидуальных особенностей исследуемого. Это трудоемкий и ответственный момент.

В мировой практике полиграфных проверок используется несколько типов вопросов, которые различаются по своим функциям и местоположению в процедуре тестирования. Рассмотрим виды этих вопросов с учетом процедуры тестирования.

2.3.1.1. Нулевые (бросовые) вопросы.

Начинать процедуру тестирования следует с одного - двух нулевых вопросов, исключаящихся при обработке результатов тестирования. Их необходимость обусловлена тем, что первые вопросы (даже нейтральные) вызывают у опрашиваемого повышенное эмоциональное напряжение, негативно влияющее на точность тестирования. Нулевые вопросы должны отвечать следующим *требованиям*:

- Быть индифферентными (нейтральными), т.е. не иметь отношения к негативной информации об испытуемом и не быть для него эмоционально значимыми.
- Соответствовать прочим требованиям к индифферентным (нейтральным) вопросам, описанным ниже.

Сопоставляя реакцию на нулевые и другие индифферентные вопросы, можно оценить степень адаптации испытуемого к тесту. Чем меньше реак-

ция на второй нулевой вопрос по отношению к первому, тем значительней адаптация испытуемого к тестированию.

2.3.1.2. Индифферентные (нейтральные) вопросы.

Индифферентные вопросы носят общий характер и не связаны с преступлением, например вопросы о возрасте, семейном положении, погоде и т.п. Их следует располагать между значимыми вопросами, как бы разбивая их. Это дает возможность обследуемому несколько успокоиться после ответов на значимые вопросы, повышая четкость реакции на них. Одновременно реакция на индифферентные вопросы служит фоном, на котором проявляется и с которым сравнивается реакция на значимые вопросы.

Поэтому индифферентные вопросы:

- должны предполагать заведомо правдивые ответы, как правило, ответ «Да»,
- не должны иметь существенной эмоциональной значимости,
- не вызывать необходимости анализа возможных ситуаций, но предполагать четкий и однозначный ответ.

Правильно сформулировать индифферентный вопрос сложнее, чем кажется на первый взгляд. Не следует задавать кажущиеся индифферентными, но не являющиеся таковыми вопросы, связанные с религиозными убеждениями, расовой принадлежностью, политическими взглядами, семейным положением. Так, согласно одной из переписей населения, женщин, считающих себя замужем, на 10 миллионов больше, чем мужчин, считающих себя женами.

В.А.Варламов и Г.В.Варламов (2003) рекомендуют следующие нейтральные вопросы:

1. Вам ... лет? (если возраст точно не известен, называется на 2-3 года меньше).
2. Вы живете в (на) ... (республика, город, деревня, улица)?
3. Вас зовут ... (в некоторых случаях можно назвать кличку или так, как опрашиваемого называют родные или знакомые)?
4. Ваша фамилия ... ?
5. Вы сейчас находитесь в ... (город, помещение учреждения)?
6. Раньше Вы учились в ... (школе, институте, училище и т.д.)?
7. Вы пили когда-нибудь чай, молоко, кофе и т.д., (кроме алкогольных напитков)?
8. Вы когда-либо были в кино (в театре)?
9. Вы когда-либо читали книги (газеты, журналы)?
10. Вы иногда смотрите телевизор?
11. Сегодня (сейчас) ... (год, месяц, число, день недели)?

Вышеуказанные вопросы являются хорошими примерами индифферентных вопросов, тем более что некоторые из них можно задавать неоднократно, варьируя варианты. Например, вопрос 2 о месте жительства, может иметь варианты:

- Вы живете в республике ...?
- Вы живете в городе (деревне) ...?

- Вы живете на улице ... ?

Возможны варианты и по вопросам: 5, 6, 7, 8, 9, 11.

2.3.1.3. Условно-нейтральные вопросы.

Если вышеописанные нейтральные вопросы носят общий характер и не связаны с преступлением, то условно-нейтральные вопросы имеют отношение к разновидности и ситуации преступления, но не содержат информацию о деталях преступления, которые однозначно известны причастному к нему лицу.

В случаях более мягкого (щадящего) для исследуемого варианта детекции лжи условно-нейтральные вопросы играют роль контрольных вопросов, когда реакции на них непосредственно сравниваются с реакциями на значимые вопросы.

Условно-нейтральные вопросы используют в случаях испытаний на «знания виновного», т.е. знает ли испытуемый детали преступления или связанные с ними события, которые однозначно известны причастному к преступлению лицу. Например, при выяснении, знает ли испытуемый, что в фирме было похищено 500 тысяч рублей, можно сформулировать следующие вопросы:

Как Вы считаете, какая сумма денег была украдена в фирме?

1. Было украдено 100 тысяч рублей?
2. Было украдено 300 тысяч рублей?
3. Было украдено 500 тысяч рублей? (значимый вопрос)
4. Было украдено 200 тысяч рублей?
5. Было украдено 400 тысяч рублей?
6. Было украдено 800 тысяч рублей?

Из всех вопросов только третий является значимым. Остальные вопросы являются условно-нейтральными (УН).

2.3.1.4. Значимые (проверочные) вопросы.

Эти вопросы, несут информацию о таких деталях преступления или связанных с ними событиях, которые однозначно известны причастному к нему лицу. Значимые вопросы являются основными при определении причастности подозреваемого лица к расследуемому факту. Они могут предъявляться:

- в форме прямого вопроса, который носит обвинительный уклон. Например, «Вы похитили компьютер из склада?»;

- в виде развернутого вопроса: «Знаете ли Вы достоверно, кто взял компьютер «Ноутбук» из склада?»;

- в виде набора вопросов, определяющих отдельные детали преступления, которые известны только человеку, совершившему его. В этом варианте, например, если нам известно, что компьютер был изъят из верхнего отделения левой стороны шкафа, то можно сформулировать следующий вопрос с вариантами ответов на него: «Знаете ли Вы абсолютно точно, что компьютер «Ноутбук» похищен:

0. Из автомобиля инкассатора? - нулевой вопрос (0).

1. Со стола директора? - условно-нейтральный вопрос (У/Н).

2. Из верхнего отделения левой стороны шкафа? - значимый вопрос (З).

3. Из кабинета бухгалтера? - условно-нейтральный вопрос (У/Н).
4. Из ящика письменного стола, стоящего в кабинете ... ? - условно-нейтральный вопрос (У/Н).

Требования к значимым вопросам

1. Вопросы одного исследования должны быть ограничены одной тематикой, одним расследуемым преступлением (правонарушением), одним фактом скрываемой информации. Ибо одновременное выявление двух, или более несвязанных между собой преступлений с помощью детекции лжи неэффективно.

2. Не следует предлагать значимые вопросы, предполагающие двойное толкование. Например, в вопросе «Вы употребляли и продавали наркотики до 2008 года?» спрашивается о двух действиях. На одно из них правдивый ответ может звучать как «нет» (не распространял), на другое – как «да» (употреблял).

3. При конструировании теста значимые вопросы должны располагаться в направлении нарастания силы возможного психологического воздействия: первым предъявляется наиболее слабый по воздействию вопрос. С каждым последующим вопросом это воздействие усиливается. Например: «Вы каким-либо образом причастны к ... ?», затем: «Вы принимали участие в краже ...?», после чего: «Вы совершили кражу денег из сейфа ...?».

2.3.1.5. Контрольные (внутрипроблемные) вопросы.

Этот важнейший вид вопросов используется во всех, так называемых, «прямых тестах», в которых значимые вопросы ставятся в обвинительной форме, например: «Вы украли ...?». При необходимости, контрольный вопрос может быть развернутым и иметь довольно широкую формулировку. Например: «До мая этого года в своей жизни Вы когда-нибудь что-нибудь крали?».

Типы контрольных вопросов.

1. Вопрос о прошлом, касающийся не расследуемого правонарушения (преступления), но того же вида преступления как бы отдаленного по времени двумя и более годами (вопрос Бакстера). Например, если обследуемому 35 лет, можно спросить: «Вы помните, что воровали что-нибудь, когда вам было от 25 до 30 лет?».

2. Вопрос о настоящем, не касающийся расследуемого преступления и предметов значимого вопроса (тоже вопрос Бакстера). Например, при расследовании кражи из сейфа 300 долларов, можно спросить: «Вы хотели украсть что-либо в супермаркете?».

3. Вопрос о настоящем, не касающийся расследуемого преступления, но формулируемый на основе проблемы значимого вопроса (вопрос Рейда). Он похож на значимый и является как бы его информационным продолжением. При этом контрольный вопрос о выдуманном преступлении по силе воздействия может быть более мощным, чем значимый. Например, после значимого вопроса «Вы взяли у гражданки «А» 5 тысяч рублей?», можно задать контрольный вопрос «Вы взяли в магазине из кассы около 15 тысяч ру-

блей?»). Перед проведением этого теста подозреваемому сообщается время и место второго (вымышленного) преступления.

Если подозреваемый действительно ограбил гражданку «А», у него существенно возрастет эмоциональное напряжение и активация полушарий головного мозга, т.к. он мысленно попытается воспроизвести детали преступления чтобы выяснить, кто мог его видеть, на чем он попался, почему его арестовали и допрашивают. По второму же вымышленному преступлению, озвученному в контрольном вопросе, он сравнительно спокоен, т.к. не совершал его и не боится последствий.

Если же подозреваемый невиновен, то у него, напротив, эмоциональное напряжение и активация полушарий головного мозга больше возрастет на контрольный вопрос, т.к. по силе воздействия он более мощный, чем значимый.

4. Особенностью хорошего контрольного вопроса является то, что он по-разному понимается виновным и невиновным подозреваемым. Если невиновный имеет внутреннюю установку говорить правду, чтобы оправдаться в глазах следствия, то виновный имеет единственное желание не быть уличенным в причастности к расследуемому преступлению.

5. Наиболее действенными считаются контрольные вопросы, связанные с негативным прошлым опрашиваемого, но конкретно не связанные с расследуемым делом. При этом опрашиваемый должен проявлять некоторое беспокойство и сомнение о правдивости своего ответа. Не работающим считается контрольный вопрос, на который опрашиваемый дает абсолютно уверенный отрицательный ответ или не может его понять.

2.3.1.6. Провоцирующие вопросы.

Используются для определения индивидуального уровня реагирования на тесты вообще, а также позволяют определить наличие и разрушить оборонительный комплекс неправдивого субъекта, снизить контрольный барьер. Существенную роль играют трудности в ответах, оговорки, утечка информации.

Примеры провоцирующих вопросов.

1. Вы опасаетесь, что по результатам этого тестирования я допущу ошибку?
2. Вы надеетесь, что я допущу ошибку при определении Вашей причастности?
3. Сейчас Вы озабочены тем, что Вас подозревают в ...?
4. Сейчас Вы озабочены тем, что Вас могут разоблачить в ...?
5. Это правда, что Вы украли ...?
6. Это ложь, что Вы украли ...?
7. Вы заслуживаете наказания за ...?

2.3.2. Метод свободных ассоциаций

Наряду с использованием соответствующих вопросов, возможно использование метода свободных ассоциаций. В последнем случае испытуемый дол-

жен быстро, не задумываясь называть слова по ассоциации с названными экспериментатором. Например: солнышко – цветок; бабушка – внучка; молоток-гвоздь и т.д. На подготовительном этапе исследователь заранее подбирает значимые и индифферентные слова. Значимые слова связаны с обстоятельствами и деталями расследуемого преступления, а индифферентные не связаны с преступлением.

2.3.3. Составление рабочего перечня вопросов для основной (контрольной) диагностики

С учетом вышеизложенного, составьте рабочий перечень вопросов в текстовом редакторе Word.

1. Порядок составления рабочего перечня вопросов

Вначале поставьте один - два нулевых вопроса (см. п. 2.3.1.1). Поскольку при обработке результатов тестирования они исключаются, их не следует включать в основной перечень. Им присваивается № 0. Всем последующим вопросам присваиваются возрастающие порядковые номера:

Под № 1 поставьте индифферентный (нейтральный) вопрос (см. п. 2.3.1.2).

Под № 2 поставьте значимый вопрос (см. п. 2.3.1.4).

После этого вновь идет индифферентный вопрос, затем значимый и т.д. Далее поочередно идут индифферентные и значимые вопросы. При составлении рабочего перечня вопросов в роли индифферентных вопросов могут также выступать контрольные (внутрипроблемные) вопросы (см. п. 2.3.1.5), провоцирующие вопросы (см. п. 2.3.1.6) и условно-нейтральные вопросы (см. п. 2.3.1.3), когда реакции на них непосредственно сравниваются с реакциями на значимые вопросы.

2. Пример рабочего перечня вопросов

Для примера приведем рабочий перечень вопросов для проверки лояльности персонала при приеме на работу в стоматологическую поликлинику.

В перечне вопросы имеют следующие обозначения: 0 - *нулевой вопрос*; Н – *нейтральный вопрос*; У-Н - *условно-нейтральный вопрос*; Зн. - *значимый вопрос*; Пр. - *провоцирующий вопрос*.

1. Вы учились в институте? (0).
2. Вы когда-нибудь были в кино? (Н).
3. Вы когда-нибудь обманывали своего начальника? (Зн.).
4. Вы опасаетесь, что по результатам этого тестирования я допущу ошибку? (Пр.).
5. Вы учились в средней школе? (Н).
6. Вы иногда брали материалы для себя с места прежней работы? (Зн.).
7. Вы когда - ни будь, нарушали служебные инструкции? (У-Н).
8. Вы служили в армии? (Н).
9. Вы планируете открыть собственный бизнес? (Зн.).

10. В своей жизни Вы совершали поступки, которых стыдитесь? (Н).
11. Став классным специалистом, Вы планируете покинуть нашу поликлинику? (Зн.).
12. Сейчас Вы озабочены тем, что Вас подозревают в недостаточной лояльности к нашей организации? (Пр.).
13. Вы планируете со временем открыть собственную поликлинику? (Зн.).
14. Вы пили когда-нибудь чай? (Н).
15. Это ложь, что Вы украли ценности с прежнего места работы? (Пр.).
16. Вы передавали закрытые сведения о Вашей фирме кому-либо за вознаграждение? (Зн.).
17. Раньше вы ходили в школу? (Н).
18. Получив профессиональные навыки, Вы планируете перейти в другую поликлинику? (Зн.).
19. Вы пользуетесь общественным транспортом? (Н).
20. Вы считаете, что позаимствовать препараты из поликлиники проще, чем их купить? (Зн.).
21. Вы когда либо искажали сведения о себе? (У-Н).
22. Вы считаете возможным утаивать часть заработка в нашей поликлинике от администрации? (Зн.).
23. Вы иногда смотрите телевизор? (Н).
24. Вы планируете заниматься "черным" бизнесом? (Зн.).
25. Бывают ли у вас денежные затруднения? (Н).
26. Вы считаете целесообразным научиться здесь мастерству, чтобы открыть собственный бизнес? (Зн.).
27. Вы всегда говорите то, что думаете? (Н).
28. Вы считаете, что лучше незаметно взять медицинский инструмент из поликлиники, чем купить? (Зн.).
29. Опаздывали ли Вы когда-нибудь на работу или встречу с кем-либо (Н).
30. Вы планируете заранее подбирать клиентов для последующего перехода на работу в другую поликлинику? (Зн.).
31. Откладываете ли Вы иногда на завтра то, что необходимо сделать сегодня? (Н).
32. Раньше Вы что-либо похищали на работе? (Зн.).
33. Все ли Ваши привычки положительны? (Н).
34. Вы заслуживаете наказания за предыдущую работу? (Пр.).
35. Отвечая на мои вопросы, Вы что-нибудь скрыли? (Зн.).

3. Копирование рабочего перечня вопросов

После того, как Вы составили и отредактировали рабочий перечень вопросов, скопируйте его в буфер обмена компьютера.

2.3.4. Использование редактора вопросов для основной (контрольной) диагностики на АПК «Активациометр»

2.3.4.1. Из главной формы программы осуществите выбор диагностики. В меню «Переход к диагностике» выберите клавишу «Информационная аде-

кватность», находящуюся в правой половине экрана. После этого появляется экранная форма с титульной надписью «Информационная адекватность».

2.3.4.2. Выберите клавишу «Диагностика», находящуюся в левом верхнем углу экранной формы. Из выпадающего списка выберите «Редактор вопросов». После этого появляется экранная форма с титульной надписью «Редактор вопросов» (рис. 2).

Редактор вопросов позволяет создавать вопросы и объединять их в группы. Главное окно редактора делится на 2 части.

Верхняя часть содержит список групп вопросов, нижняя - вопросы, относящиеся к выбранной группе.

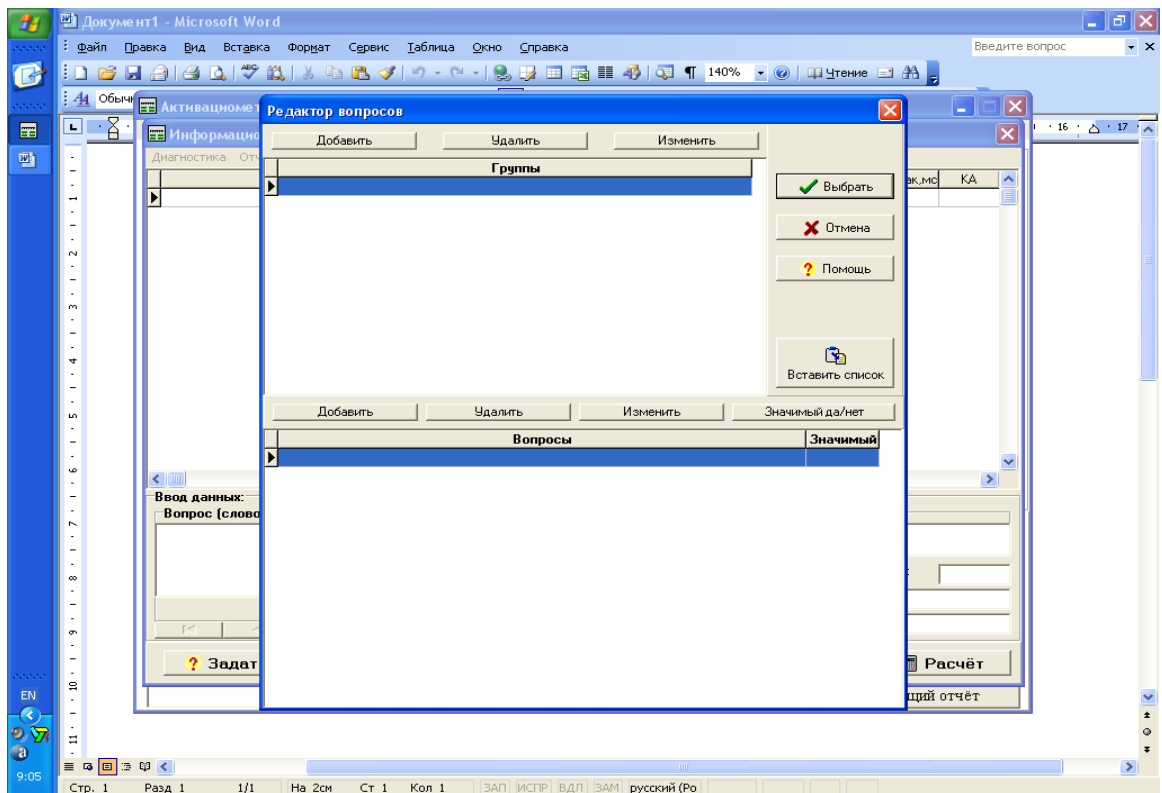


Рис.2. Экранная форма «Редактор вопросов»

Для построения списка вопросов и групп существуют функциональные кнопки "Добавить", "Удалить", "Изменить". На этапе ввода вопросов существует возможность проставлять их значимость, для этого: левой кнопкой мыши выделите вопрос и нажмите кнопку "Значимый да/нет".

Для обеспечения быстрого переноса целого списка вопросов из другого редактора (Word, Блокнот и т.д.) существует клавиша "Вставить список". Перед тем как нажать ее необходимо скопировать текст из внешнего редактора в буфер обмена.

2.3.4.3. В верхней левой части экранной формы (над словом «Группы») левой кнопкой мыши выберите клавишу «Добавить». После этого появляется небольшая форма «Ввод данных». Введите с клавиатуры компьютера название перечня вопросов (имя записи) в окно с обозначением «Введите имя за-

писи» и нажмите «ОК». После этого в поле «Группы» появится название перечня вопросов.

2.3.4.4. Выберите левой кнопкой мыши большую клавишу «Вставить список». После этого произойдет вставка перечня вопросов из буфера обмена в поле «Вопросы» на нижней части экранной формы «Редактор вопросов».

2.3.4.5. Если необходимо изменить содержание того или иного вопроса, то выберите его левой кнопкой мыши (он окрасится в синий цвет) и нажмите кнопку «Изменить». После этого появляется форма «Введите вопрос» с текстом данного вопроса. Внесите необходимые коррективы (при этом можно использовать кнопки: «Вырезать», «Копировать», «Вставить») и нажмите «ОК». После этого данный вопрос появится в поле «Вопросы» в откорректированном виде. Аналогичным образом поочередно откорректируйте другие вопросы.

2.3.4.6. При необходимости удаления вопроса, выберите его левой кнопкой мыши (он окрасится в синий цвет) и нажмите кнопку «Удалить». После этого появляется запрос на подтверждение удаления. Нажав кнопку «Да» Вы окончательно удаляете вопрос.

Если необходимо удалить перечень (группу) вопросов, то выберите название этой группы левой кнопкой мыши (оно окрасится в синий цвет) и нажмите кнопку «Удалить». После этого появляется запрос на подтверждение удаления. Нажав кнопку «Да» Вы окончательно удаляете группу вопросов

2.3.4.7. Завершив корректировку перечня, обозначьте значимые вопросы. Для этого из перечня вопросов выберите левой клавишей мыши один из значимых вопросов, который окрасится в синий цвет. Нажмите на клавишу «Значимый да/нет». После этого в столбце «Значимый» на строке выбранного вопроса слово «нет» заменится на «да». Аналогичным образом поочередно обозначьте другие значимые вопросы.

2.3.4.8. Далее выберите левой кнопкой мыши клавишу "Выбрать". После этого произойдет вставка перечня вопросов в окно диагностики информационной адекватности.

2.3.4.9. Если Вы не имеете заранее заготовленного перечня вопросов в другом редакторе (Word, Блокнот и т.д.), то можно составить необходимый перечень вопросов в экранной форме «Редактор вопросов» следующим образом:

1) в соответствии с п. 2.5.3 введите название перечня вопросов в верхнюю часть экранной формы;

2) выберите левой кнопкой мыши клавишу «Добавить», находящуюся перед полем «Вопросы». После этого появляется форма «Введите вопрос». После введения вопроса с клавиатуры компьютера нажмите «ОК». После этого в поле «Вопросы» появится текст вопроса. Аналогичным образом поочередно введите другие вопросы;

3) вставьте перечень вопросов в окно диагностики информационной адекватности, кликнув левой кнопкой мыши клавишу "Выбрать" (см. п. 2.5.7);

4) в окне «Информационная адекватность» также можно обозначить вопросы как значимые Для этого левой клавишей мыши поочередно выделите

каждый значимый вопрос (строка вопроса окрасится в синий цвет) и нажмите на надпись «Значимый вопрос (слово)». После этого рядом с надписью появится галочка. Обратное обозначение значимого вопроса как незначимого осуществляется повторным нажатием на надпись «Значимый вопрос (слово)». После этого галочка исчезнет.

2.4. Процедура контрольной детекции лжи

Перед началом процедуры контрольной детекции лжи желательно установить видеозаписывающую аппаратуру для регистрации вербальных и мико-пантомимических реакций исследуемого.

Исследуемого следует расположить таким образом, чтобы он не видел экрана монитора и чтобы Вы имели возможность наблюдать за его лицом и руками.

2.4.1. Из главной формы программы осуществите выбор диагностики. В меню «Переход к диагностике» выберите клавишу «Информационная адекватность», находящуюся в правой половине экрана. После этого появляется экранная форма с титульной надписью «Информационная адекватность».

2.4.2. Последовательно введите в базу данных заранее подготовленный список вопросов или слов (при использовании метода свободных ассоциаций). Для этого активизируйте в окне диагностики в таблице редактирования поле ввода «Вопрос (слово)». Переходить к редактированию следующей записи можно нажатием клавиши «вниз». После ввода вопросов (слов) отметьте значимые, выбирая вопрос в таблице и проставляя левой кнопкой мыши галочку в поле возле надписи «Значимый вопрос (слово)».

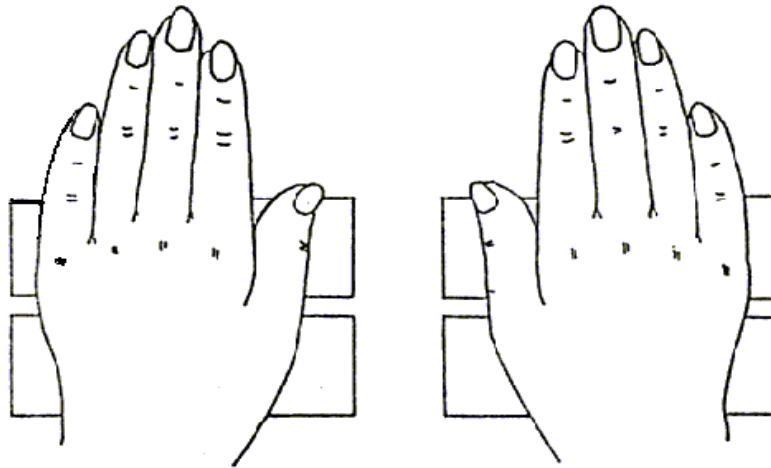


Рис. 3. Положение рук при детекции лжи на приборе «Активациометр»

2.4.3. Проверьте состояние кожи на ладонях рук испытуемого. Если кожа окажется влажной - подсушите её мягкой сухой тканью (полотенцем). Если кожа слишком сухая - слегка увлажните ее смоченной в воде тканью.

2.4.4. Осуществите фоновую диагностику:

Обследуемый плотно прижимает ладонями обеих рук одновременно правую и левую пары пластинчатых электродов так, как это показано на рисунке 3.

Проследите чтобы:

- расположение ладоней рук относительно электродов было симметричным;
- электроды прижимались выпуклыми частями ладоней. В этом случае косточки, находящиеся под основаниями пальцев на тыльной стороне ладони окажутся над серединой верхнего пластинчатого электрода;
- было преодолено подпружинивание пластинчатых электродов, и они были прижаты до упора.

Данные об активации полушарий испытуемого появятся на мониторе компьютера. Дождитесь прекращения изменения показателей и зафиксируйте результаты.

После этого исследуемый должен снять ладони с пластинчатых электродов и положить их на стол рядом с левой и правой стороной прибора соответственно.

2.4.5. Дайте испытуемому следующую инструкцию:

«Сейчас я буду задавать Вам вопросы. Отвечайте на каждый вопрос словами «Да» или «Нет» не раздумывая, как можно быстрее. Время ответа фиксируется. Сразу после ответа приложите ладони к пластинам прибора и преодолите подпружинивание так же, как при фоновом замере. Держите ладони прижатыми, пока я не скажу «Спасибо». После этого снимите ладони с пластин и положите их на стол рядом с прибором до следующего вопроса».

2.4.6. При наличии видеокамеры включите режим записи.

2.4.7. Выбрав первый вопрос (слово) в таблице, нажмите кнопку «Задать вопрос». Задайте (прочтите) этот вопрос.

Этот и другие вопросы следует задавать ровным голосом. Не следует выделять интонацией какой-то вопрос или какую-либо часть вопроса.

2.4.8. В момент окончания вопроса, нажмите на кнопку «Запуск таймера» или на клавишу «Пробел». Начало получения ответа зафиксируйте нажатием на ту же кнопку, надпись на которой сменится на «Остановка таймера» или на клавишу «Пробел».

Таким образом, фиксируется время реакции в миллисекундах. Постарайтесь добиться максимальной точности в фиксации времени реакции. Для этого:

- а) используйте клавишу «Пробел»;
- б) как можно быстрее нажмите на клавишу «Пробел» в начале ответа испытуемого;
- в) имейте в виду, что Ваша реакция на ответ испытуемого не может быть мгновенной. Но одинаковое время Ваших реакций на ответ испытуемого учитывается программой как время стандартной задержки и не влияет на результат. Поэтому главное внимание обратите на стандартность времени Вашей реакции.

2.4.9. После этого выдержите паузу и зафиксируйте показатели АП, ПС и ФАП. Время паузы зависит от индивидуальной инерции реакции исследуемого на вопросы. Дождитесь, когда показатели АП, ПС и ФАП перестанут изменяться (остановятся) и только после этого зафиксируйте их нажатием на клавишу «Пробел» или кнопку «Далее >». Одновременно Программа автоматически переходит к следующему вопросу в таблице.

Примечание. Для удобства проведения диагностики после первого нажатия на кнопку «Задать вопрос» можно пользоваться клавишей «Enter» или клавишей «Пробел» на клавиатуре компьютера. При последовательном нажатии одной из этих клавиш программа будет запускать секундомер, затем фиксировать время реакции, фиксировать замер активации, переходить к следующему вопросу (слову).

В этом случае все соответствующие кнопки экранной формы будут автоматически реагировать, а программа - последовательно выполнять все необходимые действия.

2.4.10. После фиксации показателей дайте испытуемому команду «Спасибо».

2.4.11. Аналогичным образом выберите второй вопрос (слово) в таблице, нажав на кнопку «Задать вопрос» или на клавишу «Пробел». Задайте (озвучьте) этот вопрос. Продолжайте действовать по вышеописанному алгоритму.

2.4.12. Характеристики речевых и мимических реакций обследуемого можно заносить в базу данных по ходу исследования с помощью соответствующих кнопок экранной формы.

В поле «Речь» нажатием на кнопку красного цвета фиксируйте наличие речевых отклонений, а в поле «Ответ» - наличие иных отклонений (реакций) при ответе на вопрос (мимических, пантомимических и др.).

2.4.13. В процессе исследования осуществляйте постоянный контроль за действиями исследуемого.

При проведении проверок приходилось сталкиваться со случаями попыток исследуемого изменить регистрируемые показатели путем неполного нажатия на пластинчатые электроды прибора. Выявить такие действия исследуемого можно следующим образом:

2.4.13.1. Путем визуального контроля проверьте правильность прижатия пластинчатых электродов. Если исследуемый точно выполняет инструкцию, то пластины полностью утапливаются и ладонь плотно прилегает к панели прибора. Если исследуемый нажимает на пластинчатые электроды неполно, то под его ладонями видны белые торцы подложек пластин, а сама ладонь неплотно прилегает к панели прибора.

2.4.13.2. Одновременно контролируйте показатели АП, ПС и ФАП на мониторе. В случае попытки исследуемого изменить регистрируемые показатели путем неполного нажатия на пластинчатые электроды, показатели активации и психоэмоционального состояния существенно падают вопреки логике исследования. При ответе на значимый вопрос вместо ожидаемого повышения напряженности или сохранения напряженности на фоновом уровне

наблюдается его резкий спад. Если исследуемый неполно нажимает на пластинчатые электроды только одной рукой, то вопреки логике исследования резко изменяется показатель ФАП.

2.4.14. После завершения опроса нажмите кнопку «Расчет». Для значимых вопросов в таблице программа рассчитает коэффициенты информационной адекватности. С помощью пункта меню «Отчет» можно просмотреть отчет и распечатать его при необходимости. Все данные сохраняются автоматически.

2.5. Обстоятельства, которые следует учитывать при детекции лжи

2.5.1. При детекции лжи следует учитывать, что у некоторых обследуемых, не причастных к расследуемому преступлению, сильнейшее стрессовое состояние вызывает сама экстремальная ситуация детекции лжи. Стресс может изменить характеристики умственной деятельности до неадекватного состояния, противоречащего индивидуально-типологическим характеристикам.

Это приводит к эмоциональному и когнитивному дискомфорту, обусловливающему повышение напряженности при ответах на тестовые вопросы, и отражается в регистрируемых реакциях. Такие реакции могут ошибочно интерпретироваться компьютерной программой полиграфа или (и) полиграфологом как свидетельство причастности обследуемого к инкриминируемым деяниям.

Для избегания подобного «капкана Брокау», следует сопоставить индивидуально-типологический показатель индивидуального стиля умственной деятельности (ИСУД) с фоновым показателем ИСУД, измеренным в начале основного исследования. На основе этого сопоставления компьютер вычисляет степень соответствия (адекватности) ИСУД в ситуации основного исследования характеристикам умственной деятельности, типичным для данного испытуемого.

2.5.2. В предтестовой беседе следует убедить испытуемого, что детекция лжи дает объективную информацию. При этом надо больше использовать при тестировании не прямой метод, определяющий степень осведомленности опрашиваемого о деталях преступления.

2.5.3. При проведении полиграфных проверок необходимо учитывать *особенности регуляторных механизмов*, влияющих на функциональное состояние обследуемого.

Как показано на рисунке 4, наиболее благоприятное функциональное состояние обследуемого для проведения тестирования отображено на участке кривой (отрезок в - г). В данном диапазоне любое увеличение или снижение эмоционального напряжения с максимальной точностью приведет к соответствующему изменению показателей.

2.5.4. Следует учитывать, что *при продолжительном тестировании*, особенно, когда обследуемый "измотан" длительным пребыванием в переполненной камере, возможен довольно быстрый переход функционального

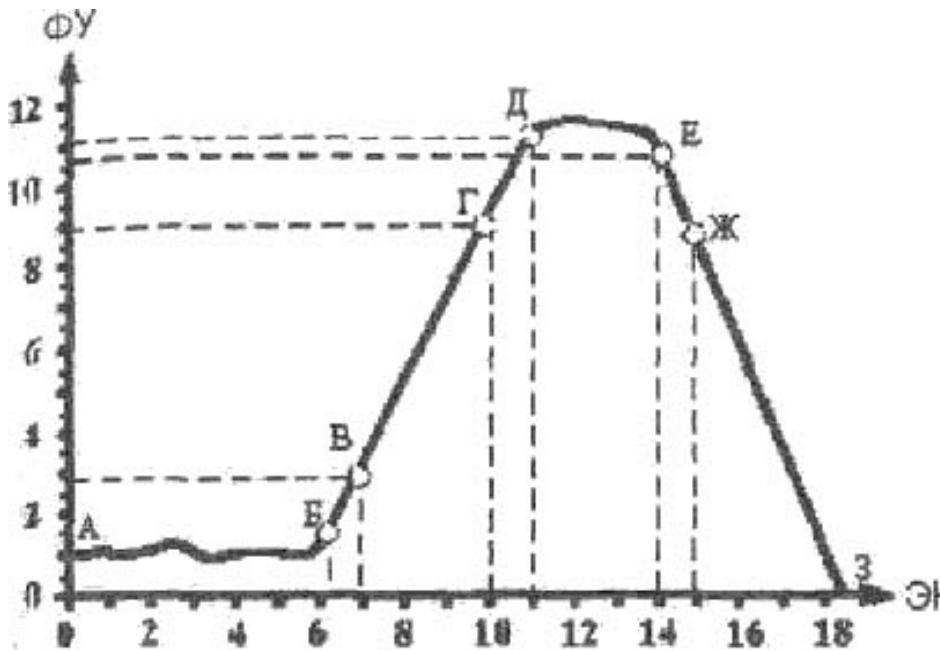


Рис. 4. Зависимость изменения уровня функционального состояния от величины эмоционального напряжения.

Обозначения: ФУ - функциональный уровень, ЭН - эмоциональное напряжение; А, Б, В, Г, Д, Е, Ж - точки кривой, характеризующие функциональный уровень организма человека: А-Б - полусонное состояние, Б-В - состояние бодрствования, В-Г - оптимальное состояние для тестирования, Д-Е - плато, Е-Ж - начало падения функционального уровня, З - точка нулевого функционального уровня, т.е. практически гибели человека.

состояния из одной фазы в другую. Нередко это является причиной снижения ответной реакции организма на "значимый вопрос", по сравнению с "нейтральным". Один из специалистов полиграфа, любитель использовать до 40 и более тестов, нередко наблюдал, что после определенного количества предъявленных тестов прибор начинал фиксировать минимальные показатели реакции на "значимый" вопрос. Такое функциональное состояние обследуемого должно служить сигналом к немедленному прекращению тестирования и организации отдыха для опрашиваемого.

2.6. Обработка результатов

2.6.1. Обработка результатов предварительного (фонового) исследования подробно описана в учебном пособии Ю.А.Цагарелли «Системная диагностика и развитие психических функций с помощью аппаратурно-программного комплекса «Активациометр», прилагаемом к АПК «Активациометр».

2.6.2. Обработка результатов основного (контрольного) исследования осуществляется программой автоматически. Для этого после завершения опроса нажмите кнопку "Расчет". Для значимых вопросов и слов программа рассчитывает коэффициенты информационной адекватности и занесет

их в ту же таблицу. Все полученные данные сохраняются автоматически.

При подсчете коэффициента информационной адекватности программа учитывает результаты, полученные в процессе основного (контрольного) исследования.

2.7. Интерпретация результатов

2.7.1. Интерпретация результатов предварительного (индивидуально-типологического) исследования

Интерпретация результатов предварительного (индивидуально-типологического) исследования каждого параметра подробно описана в учебном пособии Ю.А.Цагарелли «Системная диагностика и развитие психических функций с помощью аппаратурно-программного комплекса «Активациометр», прилагаемом к АПК «Активациометр».

2.7.2. Интерпретация результатов основного исследования

2.7.2.1. Интерпретация результатов осуществляется программой автоматически. Результат этой интерпретации выдается в виде цифрового коэффициента информационной адекватности и соответствующего словесного заключения.

2.7.2.2. Для получения отчета в верхней строке экранной форме «Информационная адекватность» выберите курсором слово «Отчет», которое окрасится в синий цвет. Щелкните по нему правой клавишей мыши и из выпадающего списка выберите «Просмотр».

2.7.2.3. После этого появляется отчет, который можно просмотреть и распечатать при необходимости.

2.7.2.4. Нередки случаи, когда коэффициент информационной адекватности «неотягивает» до отрицательного диагноза, т.е. до значения 1,7 и выше. Формально это интерпретируется как непричастность (невиновность).

Однако, если значение коэффициента информационной адекватности 1,2 и выше, это свидетельствует о наличии определенной напряженности испытуемого при ответах на соответствующие значимые вопросы. Поэтому коэффициенты 1,2 и выше должны привлечь внимание полиграфолога. В этой связи целесообразно:

- а) повторить данные вопросы;
- б) обратить внимание на реакции испытуемого на сходные вопросы;
- в) сформулировать и задать вопросы, способствующие прояснению ситуации;
- г) обратить особое внимание на учет результатов предварительного (личностного) исследования (см. п. 2.7.3).

2.7.3. Интерпретация результатов основного исследования с учетом результатов предварительного (личностного) исследования

Для повышения уровня достоверности целесообразно сопоставить полученные результаты с индивидуально-типологическими характеристиками обследуемого, т.е. интерпретировать результаты основного исследования с учетом результатов предварительного (*индивидуально-типологического*) исследования следующим образом.

2.7.3.1. При интерпретации показателей **активации полушарий головного мозга и ФАП** следует учитывать, что у правшей левое полушарие отвечает за логический компонент умственной деятельности, а правое – за эмоционально-образный компонент. Значимое изменение активации того или иного полушария и, особенно, ФАП под влиянием значимых раздражителей свидетельствует о направленности умственных действий испытуемого.

Существенное левополушарное смещение ФАП у правшей говорит об усилении логического осмысления ситуации, о том, что исследуемый ищет логический выход из создавшегося положения.

Кроме того, следует учитывать, что сильное левополушарное смещение ФАП обуславливает возможность «заикливания» мышления в экстремальной ситуации. Когда человек, несмотря на крайнюю необходимость, не может принять решение, что еще более усугубляет ситуацию.

В крайних проявлениях, особенно в сочетании со слабой нервной системой, это может привести к «реакции кролика», характеризующейся полной психологической подавленностью, уходом в себя и неспособностью к адекватным действиям.

Существенное правополушарное смещение ФАП у правшей говорит об эмоциональной значимости раздражителя, об усилении эмоционально-образных представлений при поиске выхода из создавшегося положения.

Кроме того, следует учитывать, что сильное правополушарное смещение ФАП обуславливает возможность принятия быстрых, но часто неадекватных решений в экстремальной ситуации.

В крайних проявлениях, особенно в сочетании с существенным смещением баланса нервных процессов в сторону возбуждения, это может привести к «реакции льва», характеризующейся агрессивностью вплоть до противоправных действий. Нередко агрессия направлена на не причастного к данной ситуации человека.

2.7.3.2. **Тип мышления** следует учитывать для понимания причин, почему подозреваемый быстро или медленно перерабатывает информацию и принимает решения как при полиграфных обследованиях, так и в других ситуациях. Люди с абстрактно-логическим типом мышления гораздо медленнее перерабатывают информацию, в сравнении с людьми с эмоционально-образным мышлением.

На быстроту переработки информации влияет также индивидуальная подвижность нервных процессов.

2.7.3.3. **Эмоциональную реактивность** следует учитывать при интер-

претации реакций, фиксируемых прибором. В практике мы нередко наблюдаем людей с крайними типами эмоциональной реактивности, влияющей на их поведение: эмоциональных, взрывных, активно реагирующих на все новое, с повышенной двигательной активностью, либо внешне спокойных, несколько медлительных, заторможенных. В первом случае реакции на значимые вопросы у лиц, причастных к совершению преступления ярко выражены, во втором - проявления реакций относительно сглажены.

2.7.3.4. *Эмоциональную устойчивость в сочетании со способностью к саморегуляции психоэмоциональных состояний* следует учитывать при интерпретации вегетативных реакций, обусловленных полиграфной проверкой. В.А. Варламов и Г.В. Варламов (2000) описывают три типа развертывания реакций: опережающая, нормальная и отсроченная.

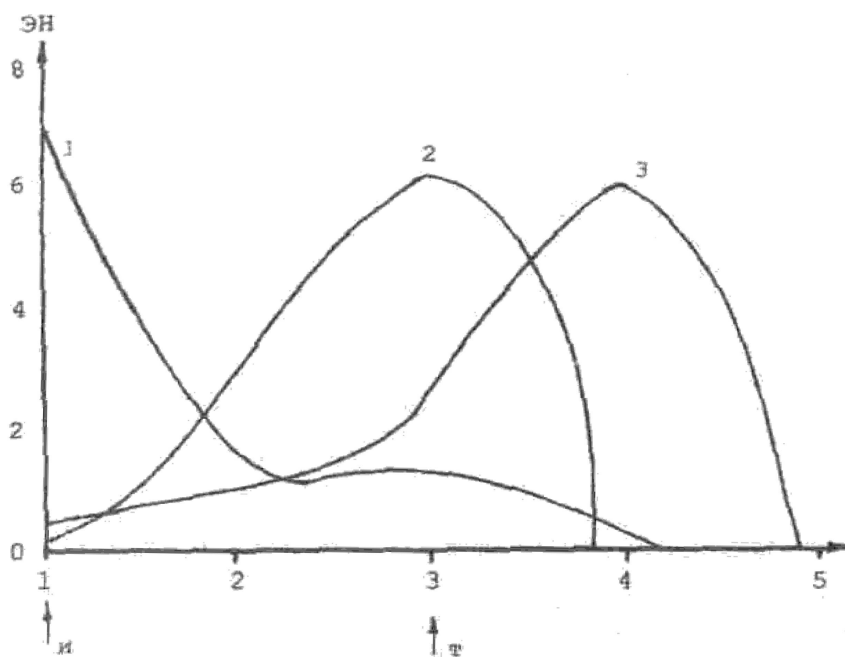


Рис. 5. Три типа физиологических реакций человека при проведении процедуры контрольной проверки

Обозначения: по вертикальной оси - величина эмоционального напряжения (ЭН), по горизонтальной оси - дни недели, и - время получения информации о предстоящем полиграфном тестировании, т - время прохождения тестирования; 1 кривая первого типа - опережающая реакция, 2 кривая второго типа - нормальная реакция, 3 кривая третьего типа - запаздывающая реакция.

Опережающая реакция (рис. 5) вызвана очень сильным эмоциональным напряжением в период ожидания при остром дефиците информации о предстоящих событиях. Это явление, как правило, прослеживается у людей с низкой эмоциональной устойчивостью, недостаточной способностью к саморегуляции психоэмоциональных состояний и тревожностью.

Если говорить о процедуре тестирования, то резкое изменение психофизиологических показателей обследуемого можно наблюдать за несколько дней до тестирования (с того момента, например, когда он получит информацию о предстоящей полиграфной проверке). Вообще, так называемый "стресс ожидания" не является чем-то новым в прикладной физиологии. У

диспетчеров взрывоопасных производств, где реальная стрессовая ситуация, как правило, в жизни может быть единственной и последней, наблюдается значительный рост числа психосоматических заболеваний.

Второй тип реагирования - "нормальный" - характеризуется адекватной реакцией организма на стресс в период, предшествующий процедуре тестирования или возникший непосредственно во время ее проведения. Такое реагирование характерно для лиц со средними показателями эмоциональной устойчивости и психоэмоциональной саморегуляции.

В данном случае специалист полиграфа, при необходимости, может в определенных пределах корректировать уровень эмоционального напряжения на этапе предтестовой беседы и непосредственно в процессе тестирования.

Третий тип - "отсроченные" вегетативные реакции, - встречается довольно редко. Долгое время считалось, что на отрицательный эмоциобразующий фактор "отсроченных" реакций не может быть в принципе. К третьему типу реагирования, как правило, относятся неординарные личности, отличающиеся высокой эмоциональной устойчивостью и саморегуляцией психоэмоциональных состояний.

По наблюдениям В.А. Варламова и Г.В. Варламова (2000) это увлеченные люди, для которых сам процесс тестирования представляет определенный исследовательский интерес, несет в себе научную новизну и полностью вовлекает сознание в получение и анализ впечатлений. Возможны случаи, когда обследуемый, находясь в экстремальных условиях, реагировал не на стресс-фактор, а на новизну окружающей обстановки, на детали, связанные с ней, регулируя, таким образом, свое эмоциональное состояние.

Эмоциональную устойчивость следует учитывать также при интерпретации величины "всплесков" показателей на значимые стимулы. Люди с высокой эмоциональной устойчивостью дают менее заметные "всплески", чем люди с низкой устойчивостью. Такие люди даже в момент совершения преступления могут сохранять эмоциональное спокойствие.

Следует также учитывать, что испытуемые, имеющие хорошие показатели по психоэмоциональной саморегуляции, могут более эффективно вуалировать свои реакции на значимые раздражители во время полиграфной проверки.

2.7.3.5. *Люди с низкой надежностью в экстремальной ситуации* могут быстрее "сломаться" под влиянием опросов.

Следует также учитывать, что момент совершения многих видов преступлений, как правило, является для преступника экстремальной ситуацией. Поэтому успешность преступной деятельности во многом обусловлена высокой надежностью в экстремальной ситуации.

2.8. Практическое использование метода и результатов системной детекции лжи

1. Традиционно методы и результаты детекции лжи используют в след-

ственной работе при раскрытии уголовных преступлений. Актуальность такого использования системной детекции лжи несомненна. Тем более что достоверность последней возрастает благодаря подготовительному этапу предварительной диагностики, а также благодаря исследованию свойств, находящихся на всех иерархических уровнях структуры человека.

Вместе с тем, методы и результаты системной детекции лжи можно использовать и в ряде других случаев.

2. Практика показывает целесообразность использования системной детекции лжи *при отборе персонала*. Это особенно относится к отбору (подбору) сотрудников служб безопасности, а также тех, кто распоряжается материальными ценностями, имеет доступ к секретной информации и ноу-хау.

Существенно, что «Активациометр» и методы системной диагностики человека рекомендованы для профессионального отбора и подбора кадров ВНИИ Охраны труда и успешно используются в практике.

3. Системную детекцию лжи можно успешно использовать *в раскрытии должностных проступков и нарушений*. При этом следует учитывать, что любую детекцию лжи, в т.ч. и системную, целесообразно использовать только в расследовании проступков и нарушений, которые исследуемый считает серьезными.

4. Системную детекцию лжи можно успешно использовать в учреждениях образования для обследования учащихся с целью выявления и профилактики правонарушений, употребления наркотиков, алкоголя, табакокурения и других видов зависимостей.

5. Отдельного внимания и подробного описания заслуживает использование методики системной детекции лжи для повышения достоверности письменных и устных опросов и бесед. В связи с научной и практической актуальностью данной проблемы, ей посвящена следующая глава.

ГЛАВА 3. ПОВЫШЕНИЕ ДОСТОВЕРНОСТИ МЕТОДОВ ОПРОСА С ПОМОЩЬЮ СИСТЕМНОЙ ДЕТЕКЦИИ ЛЖИ

3.1. Причины необходимости повышения достоверности методов опроса

Метод опроса очень широко используются психологами при отборе и подборе персонала, при производстве психологических и психолого-педагогических экспертиз, в психологических исследованиях (от курсовых и дипломных работ студентов – до кандидатских и докторских диссертаций).

Столь широкое применение опросные методы получили благодаря своим достоинствам. В их числе:

- быстрота получения информации;

- возможность получения информации в широких пределах заданной тематики;
- возможность математической обработки полученной информации;
- сравнительная легкость получения большого количества данных;
- простота проведения;
- небольшие материальные затраты;
- возможность за малый промежуток времени опросить большое количество людей;
- возможность проводить опрос в полевых условиях;
- стандартный набор заданий для всех респондентов и стандартный набор вариантов ответов на них.

Главным же достоинством качественных опросников является ценный в научном отношении материал из разных областей психологии и смежных наук, разработанный лучшими психологами мира.

Однако даже лучшие опросники, разработанные такими выдающимися психологами как С. Холл, А. Бине, Р. Кеттелл, Г. Айзенк, Ф. Гальтон, Г.М. Андреева, Л.Н.Собчик, Э. Ноэль и др. имеют ряд недостатков, существенно уменьшающих их диагностическую и прогностическую ценность.

Во-первых, следует учитывать, что письменный и устный опрос являются субъективными методами психологического исследования. В процессе восприятия испытуемым вопросов и ответов на них в полной мере проявляются такие свойства психики как восприятие, внимание, память, мышление, воображение, эмоции. Однако все эти свойства (компоненты) психики, как и сама психика, носят субъективный характер. О субъективном характере психики неопровержимо свидетельствуют ее определения во всех многочисленных словарях и справочниках по психологии, психиатрии, медицине, педагогике, юриспруденции и др. Их общим знаменателем является следующее определение психики, которого придерживаемся и мы:

Психика - это свойство высокоорганизованной материи, заключающееся в *субъективном* отражении объективного мира для построения своей индивидуальной картины мира и регуляции на ее основе поведения и деятельности человека.

Авторы словарей говорят о субъективности психики в терминах «субъективное психическое отражение», субъективный психический образ, отражение субъектом внешнего мира и т.п.

Так, в словаре терминов по юридической психологии психика определяется как «субъективное отражение реальной действительности в идеальных образах, на основе которых осуществляется взаимодействие человека с окружающей действительностью». В педагогическом энциклопедическом словаре Б.М. Бим-Бада (М., 2002. С. 227) «психика – это свойство высокоорганизованной материи; форма отражения субъектом объективной реальности». В словаре по профориентации и психологической поддержке «психика – это свойство живых, высокоорганизованных материальных тел, которое заключается в их способности отражать своими состояниями окружающую их, независимо от них существующую действительность». В словаре терминов по

экстремальной психологии (2018) - это «активное, избирательное отражение индивидом объективного мира» и т.д.

В некоторых словарях субъективность психического отражения усиливается до уровня гипотетичности психического. Так в Оксфордском толковом словаре по психологии (2002) «Психика - это множество гипотетических мысленных процессов и действий, которые могут служить объяснительными приемами для психологических данных. За последние годы эта модель употребления термина стала доминирующей». Разделяя эту позицию В.А. Жмуров в большой энциклопедии по психиатрии (2012) поясняет, что «Мысленные процессы и действия» являются сугубо гипотетическими, потому что они имеют то или иное объяснение лишь в рамках соответствующих теоретических систем».

В этой связи следует согласиться с позицией А. Г. Маклакова, который относит опрос (письменный, устный, свободный) к субъективным методам психологии (А.Г. Маклаков. 2001).

В связи с вышеизложенным, следует признать, что из-за субъективности метода опроса применение его в некоторых исследованиях требует особой осторожности. Так ФЗ № 214 от 24.07.2007г. прямо требует объективности исследования в судебных экспертизах, что самым непосредственным образом относится к производству судебно-психологических экспертиз. Объективность психологического исследования необходима также при отборе, подборе и аттестации кадров, в научных исследованиях и т.д.

Во-вторых, результаты психологического исследования, полученные с помощью опроса, нередко характеризуются низкой достоверностью и валидностью. Как заметил Генри А. Меррей, самым важным в индивиде является то, чего он не может или не станет говорить.

При прохождении психологической диагностики при приеме на работу, при переаттестации, а тем более в условиях судебно-психологической экспертизы подавляющее большинство испытуемых дают социально одобряемые ответы, способствующие достижению преследуемой ими цели – пройти отбор, пройти аттестацию, выиграть суд и т.д. Искренние ответы возможны лишь в случае непонимания испытуемым влияния его ответов на достижение цели, либо в случае его полного равнодушия к результатам экспертизы.

Поэтому выявление объективного положения дел с помощью ответов испытуемого является иллюзорной попыткой выдать за истинное положение дел понимание испытуемым пользы или вреда его ответа для достижения цели. Фактически с помощью опросов вместо выявления истинных мотивов отношения испытуемого к чему-то или к кому-то, психолог получает информацию о представлениях испытуемого, как заинтересованного лица, о том, с помощью каких ответов он достигнет желаемой цели – будет принят на работу, аттестован, выигрывает дело в суде и т.д.

У детей выявление реального положения дел с помощью их ответов на письменные или устные вопросы тоже не соответствует истине. Дело в том, что, например, в условиях судебного разбирательства, значимый для ребенка взрослый очень часто настраивает ребенка в аспекте, нужном для победы в

суде, используя зависимость ребенка от него. Поэтому получаемые от ребенка ответы будут больше свидетельствовать не об истинном положении дел, а о действенности настройки, обусловленной степенью зависимости ребенка от значимого взрослого.

Столкнувшись на практике с большим количеством неискренних ответов, авторы опросников разработали целый ряд шкал лжи, направленных на повышение достоверности и валидности опросников. Однако в значимых для испытуемого условиях прохождения психологической диагностики при приеме на работу, переаттестации, а тем более в условиях судебно-психологической экспертизы шкалы лжи работают неудовлетворительно.

Нередко это объясняют тем, что достаточно подготовленный испытуемый может и их обойти. Действительно в Интернете несложно найти инструкции по обходу шкал лжи. Например, в статье: «Как правильно ответить на вопросы теста СМИЛ (ММРІ), чтобы пройти аттестацию?» содержится достаточно подробная инструкция на эту тему. Однако основные причины низкой достоверности и валидности шкал лжи скрываются в их содержании.

К. Стокинг, Н. Брэдберн и С. Садман, еще в конце 1970-х гг. провели специальное исследование по валидации шкалы, созданной Д. Марлоу и Д. Крауном для идентификации индивидов, подделывающих истинные реакции на вопросы личностных тестов. «Шкала Марлоу и Крауна, - резюмируют авторы - «... не может быть полезной для идентификации людей, склонных искажать свои ответы в опросных исследованиях» (Bradburn N.M., Sudman S. Improving, 1979. p. 106).

По результатам исследования А. Kozma и М. J. Stones «Шкала Эдвардса, вряд ли может служить хорошей мерой смещений в ответах респондентов; она более подходит для измерения социального самочувствия индивидов, чем их склонности к самопрезентации» (Kozma A., Stones M.J., 1988, p. 10).

Серьезные сомнения в способности шкал лжи измерять тенденцию респондентов к социальной желательности высказывают и другие авторы (см., например, А. Mastekaasa, S. Kaasa, 1989, p. 317).

О. И. Морозова-Ларина в работе «Шкалы достоверности в современной психодиагностике» проанализировала принципы составления шкал лжи и пришла к следующему выводу: «Шкалы лжи, которые существуют в подавляющем большинстве опросников, являются абсолютно устаревшими и совершенно не работают. Подобный вывод относится и к отечественным тестам, содержащим шкалу лжи, и к зарубежным адаптированным методикам» (Морозова-Ларина О. И., 2015, С.85). «...Таким образом, тот показатель, который мы получаем по шкале лжи (имеется в виду абсолютное большинство опросников, где такая шкала вообще предусмотрена), не может свидетельствовать о том, насколько будут правдивы ответы на другие вопросы» (Морозова-Ларина О. И., 2015, С.86).

А. Ю. Мягков по результатам тщательной экспериментальной проверки на конструктивную валидность и надежность шкал социальной желательности из теста ММРІ (L и K) и шкалы лжи из опросника ЕРІ Г.Й. Айзенка дела-

ет вывод, что надежность всех трех шкал лжи находится на совершенно неудовлетворительном уровне. Вероятность безошибочных квалификаций составляет всего 20%. В остальных 80% случаев шкалы лжи пропускают лгущих респондентов, квалифицируя их как искренних.

«Результаты исследований – резюмирует А. Ю. Мягков, - позволяют констатировать, что тестированные нами шкалы лжи из опросников ММР1 и Айзенка являются недостаточно надежными инструментами для диагностики неискренних ответов респондентов. Ни один из проведенных нами тестов на надежность не дал положительных результатов, которые могли бы убедительно свидетельствовать о состоятельности этих шкал. Все полученные в исследовании статистические показатели оказались ниже конвенционально приемлемых значений.

Результаты валидации также не позволяют говорить о «чистоте» производимых измерений. Как свидетельствуют полученные нами данные, шкалы лжи не дифференцируют значимо искренних и неискренних респондентов, а потому не обладают свойством дискриминантной валидности. С одной стороны, шкалы пропускают большое количество социально желательных ответов, квалифицируя их как вполне достоверные, а с другой, - ошибочно идентифицируют многих искренних информантов как имеющих склонность к искажению результатов. Отсутствие достаточной конструктивной (конвергентной и дискриминантной) валидности делает шкалы лжи не соответствующими их предназначению» (А. Ю. Мягков, 2006, с. 73).

Учитывая вышеизложенное, представляется нецелесообразным продолжать применять методы устного и письменного опроса традиционным способом. Вместе с тем совершенно недопустимо не использовать богатый материал опросного метода, наработанный выдающимися отечественными и зарубежными специалистами.

Выходом из создавшегося положения является повышение достоверности письменных и устных опросов и бесед с помощью использования методики системной детекции лжи.

Как показывает практика, использование этой методики повышает достоверность опроса за счет того, что а) неискренние ответы интерпретируются диаметрально противоположно (со знаком «-» вместо «+» и наоборот); б) факты обнаружения неискренних ответов в процессе исследования существенно мотивируют испытуемого на повышение искренности ответов на последующие вопросы.

Для некоторых психологов препятствием использования методики системной детекции лжи для повышения достоверности письменных и устных опросов является отсутствие необходимой аппаратуры и некоторое увеличение времени исследования. Отметим в этой связи, что выигрыш в объективности, валидности и достоверности результатов психологического исследования окупают необходимые затраты за счет существенного повышения качества психологических услуг. Тем более, что данная аппаратура позволяет повысить качество психологических услуг по многим направлениям психоло-

гических исследований благодаря наличию 62 диагностических и 29 коррекционно-развивающих аппаратурных методик.

Следует также учитывать, что в соответствии с «Этическим кодексом психолога» (2012) за достоверность результатов психологического исследования психолог несет личную ответственность

3.2 Подготовка стандартного опросника для сочетания с методикой системной детекции лжи

На подготовительном этапе нужно ввести в экранную форму информационной адекватности необходимый для работы стандартный опросник. Для этого.

1. Скопируйте текст опросника в отдельный файл формата WORD.

2. Удалите вопросы, относящиеся к шкале лжи. При этом сохраните первоначальные порядковые номера вопросов опросника. Если, например, вопрос, относящийся к шкале лжи имел порядковый № 10, то после его удаления за вопросом № 9 последует вопрос № 11 и т.д. Сохранение порядковых номеров вопросов опросника необходимо для избегания ошибок при обработке результатов.

3. Перед первым вопросом опросника вставьте:

3.1. Два нулевых (бросовых) вопроса, исключаящихся при обработке результатов тестирования. Каждый нулевой вопрос обозначьте порядковым номером «0».

Их необходимость обусловлена тем, что первые, даже нейтральные, вопросы могут вызвать у опрашиваемого повышенное эмоциональное напряжение, негативно влияющее на точность тестирования. Нулевые вопросы должны отвечать следующим *требованиям*:

- Быть индифферентными (нейтральными), т.е. не иметь отношения к негативной информации об испытуемом и не быть для него эмоционально значимыми.

- Соответствовать прочим требованиям к индифферентным (нейтральным) вопросам, описанным ниже.

3.2. После двух нулевых вопросов вставьте три индифферентных (нейтральных) вопроса. Обозначьте их цифрами: «01», «02», «03».

Индифферентные вопросы носят общий характер, например вопросы о возрасте, семейном положении, погоде и т.п. Индифферентные вопросы:

- должны предполагать заведомо правдивые ответы, как правило, ответ «Да»,
- не должны иметь существенной эмоциональной значимости,
- не вызывать необходимости анализа возможных ситуаций, но предполагать четкий и однозначный ответ.

Сопоставляя реакцию на нулевые и индифферентные вопросы, можно оценить степень адаптации испытуемого к тесту. Чем меньше реакция на второй нулевой вопрос по отношению к первому, тем значительней адаптация испытуемого к тестированию.

Примеры индифферентных вопросов:

- Вам ... лет? (если возраст точно не известен, называется на 2-3 года меньше визуальной оценки).
- Вы живете в (на) ... (республика/город/деревня/улица)?
- Вас зовут ... (имя)?
- Ваша фамилия ... ?
- Вы сейчас находитесь в ... (город/помещение учреждения)?
- Раньше Вы учились в ... (школе/институте/училище)?
- Вы пили когда-нибудь ... (чай/молоко/кофе)?
- Вы когда-либо были ... (в кино/в театре)?
- Вы когда-либо читали ... (книги/газеты/журналы)?
- Вы иногда смотрите телевизор?
- Сегодня (сейчас) ... (год, месяц, число, день недели)?

4. После трех индифферентных вопросов следуют вопросы опросника (за исключением удаленных ранее вопросов, относящихся к шкале лжи). При этом первоначальные (оригинальные) порядковые номера вопросов опросника остаются неизменными.

Пример опросника, подготовленного для сочетания с методикой системной детекции лжи

Для примера приведем перечень вопросов стандартного опросника П.И.Юнацкевича (1998) «ТЕСТ «СР-45», подготовленного для сочетания с методикой системной детекции лжи, т.е. для ввода в экранную форму «Информационная адекватность» АПК «Активациометр». Оригинальный текст опросника с ключами, шкалой оценок и инструкцией по интерпретации приведен в приложении 1.

0. Вы живете в России?
0. Сейчас идет 2022 год?
01. Вы учились в общеобразовательной школе?
02. Вы пили когда-нибудь чай?
03. Вы иногда смотрите телевизор?
1. Как Вы считаете, может ли жизнь потерять ценность для человека в некоторой ситуации?
2. Жизнь иногда хуже смерти.
3. В прошлом у меня была попытка уйти из жизни.
4. Меня многие любят, понимают и ценят.
5. Можно оправдать безнадежно больных, выбравших добровольную смерть.
6. Я не думаю, что сам могу оказаться в безнадежном положении.
7. Смысл жизни не всегда бывает ясен, его можно иногда потерять или не найти.

8. Как Вы считаете, оказавшись в ситуации, когда Вас предадут близкие и родные, Вы сможете жить дальше?
9. Я иногда думаю о своей добровольной смерти.
10. В любой ситуации я буду бороться за свою жизнь, чего бы мне это не стоило.
13. Может быть, дальше я жить не смогу.
- 13.0. Вы учились в общеобразовательной школе?
14. Удивительно, что некоторые люди, оказавшись в безвыходном положении, не хотят покончить с собой.
15. Чувство обреченности в итоге приводит к добровольному уходу из жизни.
16. Если потребуется, то можно будет оправдать свой уход из жизни.
- 16.0. Сейчас идет 2022 год.?
17. Мне не нравится играть со смертью в одиночку.
19. Я пробовал разные способы ухода из жизни.
20. В критический момент я всегда могу справиться с собой
22. Могу обманывать окружающих, чтобы ухудшить свое положение.
24. Однажды я выбирал несколько способов покончить с собой.
- 24.0. Вы иногда смотрите телевизор?
26. Я бы не хотел моментальной смерти после тяжелых переживаний.
27. Я стал бы жить дальше, если бы случилась мировая ядерная война.
28. Человек волен поступать со своей жизнью так, как ему хочется, даже если он выбирает смерть.
- 28.0. Вы живете в России?
30. Никому никогда не писал предсмертную записку.
31. Однажды пытался покончить с собой.
32. Никогда не бывает безвыходных ситуаций.
33. Пробовал покончить с собой таким образом, чтобы не чувствовать сильной боли.
34. Надо уметь скрывать свои мысли от других, даже если им нет до меня дела.
35. Душа человека, наверное, испытывает облегчение, если сама оставляет этот мир.
36. Могу оправдать любой свой поступок.
37. Если я что-то делаю, а мне начинают мешать, то я все равно буду делать то, что задумал.
38. Чтобы человеку избавиться от неизлечимой болезни и перестать мучиться, он, наверное, должен сам прекратить свои муки и уйти из этой жизни добровольно.
40. Однажды решался покончить с собой.
41. Меня беспокоит отсутствие чувства счастья.
43. Иногда мне хочется заснуть и не проснуться.
44. Однажды мне было очень стыдно из-за того, что хотелось бы уйти из жизни.

45. Даже в самой тяжелой ситуации я буду бороться за свою жизнь, чего бы мне это не стоило.
46. Были ли в тесте вопросы, в ответах на которые Вы сомневаетесь?
47. Отвечая на вопросы этого теста, Вы что-нибудь пытались скрыть?

Копирование подготовленного опросника в экранную форму информационной адекватности

1. После того, как Вы подготовили стандартный опросник для его ввода в экранную форму информационной адекватности, скопируйте опросник в буфер обмена компьютера.

2. Далее введите опросник в экранную форму информационной адекватности в соответствии с алгоритмом, описанным в п. 2.3.4 главы 2 настоящего пособия. После этого подготовленный для детекции лжи опросник появится в окне экранной формы «Информационная адекватность».

3. Все оригинальные вопросы стандартного опросника обозначьте как значимые. Для этого в окне «Редактор вопросов» левой клавишей мыши поочередно выделите каждый оригинальный вопрос стандартного опросника (строка вопроса окрасится в синий цвет) и нажмите на кнопку «Значимый да/нет». После этого в строке вопроса вместо обозначения «Нет» появится обозначение «Да». В случае ошибки, обратное обозначение значимого вопроса как незначимого осуществляется повторным нажатием на кнопку «Значимый да/нет». После этого вместо обозначения «Да» появится обозначение «Нет».

Обозначить вопросы как значимые можно и в окне «Информационная адекватность». Для этого левой клавишей мыши поочередно выделите каждый оригинальный вопрос стандартного опросника (строка вопроса окрасится в синий цвет) и нажмите на надпись «Значимый вопрос (слово)». После этого рядом с надписью появится галочка. Обратное обозначение значимого вопроса как незначимого осуществляется повторным нажатием на надпись «Значимый вопрос (слово)». После этого галочка исчезнет.

3.3. Основной этап тестирования

3.3.1. Осуществите процедуру опроса в соответствии с алгоритмом, описанным в п. 2.4 главы 2 настоящего пособия.

3.3.2. Интервал между вопросами должен составлять около 1,5 сек. Так как время реакции КГР (в зависимости от физиологических особенностей опрашиваемого лица) составляет, в среднем, около 1,5 сек. и не может быть менее 1 сек.²

3.3.3. По ходу исследования наблюдайте, не пытается ли испытуемый обмануть прибор. При попытках обмана испытуемый старается не до конца нажимать на пластинчатые электроды. В этой связи:

2. Выявленное экспериментально время реакции КГР описано Ю.И. Холодным (2000).

А) Путем визуального контроля проверьте правильность прижатия ладоней к пластинчатым электродам. Если исследуемый точно выполняет инструкцию, то ладонь плотно прилегает к панели прибора и пластины полностью утапливаются. Если исследуемый нажимает на пластинчатые электроды неполно, то ладони неплотно прилегают к панели прибора и под его ладонями видны белые торцы подложек пластин.

Б) Одновременно контролируйте показатели АП, ПС и ФАП на мониторе. В случае попытки исследуемого изменить регистрируемые показатели путем неполного нажатия на пластинчатые электроды, показатели активации и психоэмоционального состояния существенно падают вопреки логике исследования. При ответе на значимый вопрос вместо ожидаемого повышения напряженности или сохранения напряженности на фоновом уровне наблюдается его резкий спад. Если исследуемый неполно нажимает на пластинчатые электроды только одной рукой, то вопреки логике исследования резко изменяется показатель ФАП.

В случае обнаружения попыток со стороны испытуемого обмануть прибор, сделайте замечание и замерьте реакцию на вопрос заново. Предварительно отрепетируйте с испытуемым правильность и силу нажатия ладонями на пластинчатые электроды. Подскажите, что пластины должны утапливаться при нажатии на них.

3.3.4. Одновременно по ходу исследования следите за существенными изменениями показателей реакций на вопросы опросника относительно показателей реакции на индифферентные вопросы. Существенными считаются изменения в 1,7 раза и более. Они свидетельствуют о неискренних ответах и интерпретируются как «Неадекватность». Однако изменения показателей в диапазоне от 1,2 до 1,7 раза, свидетельствует о наличии у испытуемого напряженности, обусловленной соответствующими вопросами опросника. Такие ответы не попадают в категорию ложных (неадекватных), однако говорят о тенденции к неадекватности и должны привлечь внимание психолога.

Таким образом, по ходу исследования психолог следит, не пытается ли испытуемый давать неискренние ответы. При обнаружении такой попытки следует предупредить испытуемого о необходимости искренних ответов, а также о том, что неискренние ответы в данной методике теряют смысл, т.к. непременно выявляются и учитываются как неискренние.

3.3.5. Обработка результатов исследования осуществляется программой автоматически. Для этого после завершения опроса нажмите кнопку "Расчет". Для значимых вопросов программа рассчитывает коэффициенты информационной адекватности и занесет их в ту же таблицу. Все полученные данные сохраняются автоматически.

3.3.6. Для получения отчета в верхней строке экранной форме «Информационная адекватность» выберите курсором слово «Отчет», которое окрасится в синий цвет. Щелкните по нему правой клавишей мыши и из выпадающего списка выберите «Просмотр». После этого появляется отчет, который можно просмотреть и при необходимости распечатать.

3.3.7. Интерпретация результатов осуществляется программой автомати-

чески. Результат этой интерпретации выдается в отчете в виде цифрового коэффициента информационной адекватности и других показателей, а также соответствующего словесного заключения.

3.3.8. Ответы на значимые вопросы с заключением «Адекватность» считаются достоверными и, в дальнейшем, учитываются психологом при обработке данных в соответствии с диагностическим авторским ключом опросника.

Ответы, которые имеют значение коэффициента информационной адекватности 1,7 и выше, свидетельствует о неискренности ответа и в отчете получают заключением «Неадекватность». Такие ответы считаются недостоверными и учитываются как противоположные. То есть ответ «Да» учитывается как ответ «Нет», а ответ «Нет» учитывается как ответ «Да».

3.3.9. Итоговая интерпретация результатов опроса осуществляется психологом в соответствии с рекомендациями автора опросника. Так, во взятом в качестве примера опроснике П.И. Юнацкевича «ТЕСТ «СР-45» итоговая интерпретация осуществляется с помощью ключа «Склонность к суицидным реакциям» и шкалы оценок склонности к суицидным реакциям (Sr).

ЗАКЛЮЧЕНИЕ

В заключение изложения, посвященного системной детекции лжи, отметим перспективность этого очень молодого направления в вековой истории полиграфных проверок. В настоящее время ведется работа по увеличению количества методик и устройств для предварительной и контрольной диагностики.

Рассматривается вопрос о целесообразности учета показателя лабильности нервной системы при определении функциональной готовности исследуемого к полиграфной проверке, так как показатель лабильности НС, измеряемый в зрительном анализаторе, является индикатором функционального состояния человека.

Перспективным направлением определения психологического стресса является метод измерения тепла на лицевой поверхности тела человека. При эмоциональном напряжении, в первую очередь, увеличивается кровоснабжение тех частей тела, которые в данный момент наиболее напряжены. При беседе с человеком на тему, имеющую для него принципиальное значение, резко увеличивается кровоснабжение лобных участков мозга, обеспечивающих мыслительные процессы, а, следовательно, повышается и температура кожи лба. Проведенные исследования показали, что температура, излучаемая лобными отделами в стрессовой ситуации, увеличивается на 15-20%, по сравнению с исходной. Обнадеживающие результаты были получены при использовании медицинских компьютерных термографических систем. Отмече-

но, что если во время непринужденной беседы участки с максимальной температурой располагались в височных областях и у надбровных дуг, то при интенсивном умственном напряжении область максимальных температур перемещалась в лобные отделы.

В этой связи, прибор «Активациометр» оснащен точечными температурными датчиками, позволяющими регистрировать температуру на различных участках, включая вышеуказанные. Ведется работа по совершенствованию этого теста.

Несомненный интерес имеет исследование адекватности индивидуального стиля умственной деятельности. Эта методика ранее применялась в ходе предварительной (личностной) проверки. Экспериментально выявлено, что умственная деятельность, связанная с заведомым обманом отличается неадекватностью. В этой связи исследование адекватности индивидуального стиля умственной деятельности стало использоваться и в ходе контрольной проверки.

ЛИТЕРАТУРА

1. Ананьев Б.Г. Человек как предмет познания. Л.: Изд-во ЛГУ, 1968. – 339 с.
2. Блауберг И. В., Юдин Э. Г. Становление и сущность системного подхода, М.: Наука 1973. - 270 с.
3. Варламов В.А. Детектор лжи. 2-е изд. – М.: ПЕРСЭ-Пресс, 2004. - 352 с.
4. Варламов В.А., Варламов Г.В. Психофизиология полиграфных проверок. Краснодар, 2000.
5. Варламов В.А., Варламов Г.В. Противодействие полиграфу и пути их нейтрализации. - М.: ПЕРСЭ-Пресс, 2005. -192 с.
6. Варламов В.А., Варламов Г.В., Власова Н.М., Зубрилова И.С., Котомин М.Б. Углубленные кадровые проверки. М., 2003.
7. Ганзен В.А. Системные описания в психологии. Л.: ЛГУ, 1984. - 176 с.
8. Ганзен В.А., Юрченко В.Н. Системный подход к анализу, описанию и экспериментальному исследованию психических состояний человека. – В кн.: Экспериментальная и прикладная психология. Л., Изд-во ЛГУ, 1981, вып. 10. - С. 5-16.
9. Дембовский Я. Психология животных.- М.: Иностранная литература, 1959.
10. Заключение на технологию системной детекции лжи с применением АПК «Активациометр от ассоциации профессионалов детекции лжи от 23.02.2018 / [Электронный ресурс] - URL: www.actseptor.ru . Сертификаты и заключения.
11. Зиннуров Ф. К., Ажимова О. А., Нугуманова Э. И.. Опыт проведения

специальных психофизиологических исследований с использованием полиграфа при решении кадровых вопросов в Республике Татарстан // СПФИ.РФ. Региональный центр организационного развития и детекции лжи. 2014.

12. Ильин Е.П. Дифференциальная психология профессиональной деятельности.- СПб.: Питер, 2008. – 432 с. (Серия «Мастера психологии»).

13. Киселева Е.А. Программа дисциплины «Теория и технология полиграфии» М.: Гос. Ун-т Высшая школа экономики, 2007.

14. Князева Е.Н., Курдюмов С.П. Законы эволюции и самоорганизации сложных систем. М.: Наука, 1994. – 229 с.

15. Линдслей Д.Б. Эмоции // Экспериментальная психология / Под ред. С.С.Стивенса. –М.-1960. – С. 629-684.

16. Ломов Б.Ф. Методологические и теоретические проблемы психологии. М.: Наука, 1984. – 446 с.

17. Лурия А.Р. Экспериментальная психология в судебно-следственном деле // Сов. право, 1927. С. 84 – 100.

18. Лурия А.Р. Психология в определении следов преступления. // Научное слово, 1928. № 3. С. 79 – 104.

19. Маклаков А. Г. Общая психология. — СПб.: Питер, 2001 — 592 с.

20. Медведев О.И. Эмоциональное напряжение и стресс // Физиология кровообращения .- М.: Медицина, 1986. – С. 507-525.

21. Мещеряков Б.Г., Зинченко В.П. Большой психологический словарь / Сост. и общ. Ред. Б.М.Мещеряков, В.П. Зинченко. СПб.: прайм-ЕВРОЗНАК, 2004.- 672 с.

22. Морозова-Ларина О. И. Шкалы достоверности в современной психодиагностике. Минск : БГУ Философия и социальные науки. - 2015. - № 4. - С. 84-88.

23. Мягков А.Ю. Шкалы лжи: опыт социологической реинтерпретации. // Вестник Ивановского государственного энергетического университета. 2006, № 1. С. 66-73.

24. Как правильно ответить на вопросы теста СМИЛ (ММРІ), чтобы пройти аттестацию?»: zen.yandex.ru>Яндекс.Дзен>...-na-voprosy-testa-smil...

25. Новиков Б.Д. Учебно-методический комплекс по дисциплине «Судебная психология». Специальность 030301.65 Психология. Специализация «Юридическая психология» для студентов 3 курса очной формы обучения. Тверской государственный университет. Тверь - 2012

26. Опыт использования полиграфа в профилактике и раскрытии преступлений в ГУВД Краснодарского края (1-я научно-практическая конференция). Краснодар, 1997.

27. Опыт использования полиграфа в профилактике и раскрытии преступлений в ГУВД Краснодарского края (2-я научно-практическая конференция). Новороссийск, 1998.

28. Опыт работы психологической службы МВД по Республике Татарстан в рамках отбора и подготовки кандидатов на руководящие должности. Казань: МВД по Республике Татарстан, 2008.

29. Прангишвили И.В. Системный подход и общие системные закономерности. М.: Синтег, 2001. – 528 с.
30. Пейсахов Н.М. Закономерности динамики психических явлений. Казань: КГУ, 1984. – 236 с.
31. Симонов П.В. Высшая нервная деятельность человека. Мотивационно-эмоциональные аспекты. – М.: Наука, 1975.
32. Спицнадель В.Н. Основы системного анализа. СПб.: Бизнес-пресса, 2000. – 326 с.
33. Теория и практика применения полиграфа в правоохранительной деятельности. Сочи, 2002.
34. Уемов А.И. Системный подход и общая теория систем. М.: «Мысль», 1978. – 272 с.
35. Харский К.В. Благонадежность и лояльность персонала. – СПб.: Питер, 2003. – 496 с.
36. Холодный Ю.И. Применение полиграфа при профилактике, раскрытии и расследовании преступлений. М.: "Мир безопасности". 2000.
37. Цагарелли Ю.А. Системная диагностика человека и развитие психических функций. Казань. Изд-во «Познание» ИЭУП, 2009.- 492 с.
38. Цагарелли Ю.А. Проблемы и перспективы развития профессиональной детекции лжи. Эксперт-криминалист. // Федеральный научно-практический журнал № 2/ 2013. М., 2013. С.29-32.
39. Цагарелли Ю.А. «Системная диагностика и развитие психических функций с помощью аппаратурно-программного комплекса «Активациометр»: электронное учеб. пособие. - Казань: МНПО «Акцептор», 2021. / [Электронный ресурс] - URL: www.actseptor.ru
40. Цагарелли Ю.А. Полиграф: необходима эволюция. // Журнал ЭЖ-Юрист. 2013. № 8.
41. Цагарелли Ю.А. Системная детекция лжи как эффективное средство борьбы с коррупцией. // Карельский научный журнал. 2013. № 4. С. 111-115
42. Цагарелли Ю.А., Цагарелли Е.Б. Диагностика и коррекция межличностного взаимодействия с помощью аппаратурно-программного комплекса «Активациометр АЦ-9К-2Т»: электронное учеб. пособие. - Казань: МНПО «Акцептор», 2021. / [Электронный ресурс] - URL: www.actseptor.ru
43. Чапек К. Собр. соч. в семи томах. М., 1974. Т. 1. С. 286—288.
44. Шадриков В.Д. Проблемы системогенеза профессиональной деятельности. Репр. воспр. текста издания 1982 г.- М.: Логос, 2007. – 192 с.
45. Шиханцов Г.Г. Юридическая психология. Учебник для вузов. – М.: Изд-во «Зерцало», 1998. – 352 с.
46. Этический кодекс психолога. Принят 14 февраля 2012 года V съездом Российского психологического общества. М., 2012.
47. Юнацкевич П.И. Основы психолого-педагогической диагностики и коррекции суицидального поведения. – СПб: ВИКА им. А.Ф.Можайского, 1998 – 160 с.
48. Bertalanffy L. von. An outline of general system theory, «British Journal for the Philosophy of Science», 1950, v.1, № 2.

49. Bertalanffy L. von. General systems theory. Foundations, development, applications, 2 ed., N. Y., 1969.
50. Bradburn N.M., Sudman S. Improving Interview Method and Questionnaire Design. - San Francisco: Jossey-Bass, 1979. p. 85-106.
51. Borland G.H. The polygraph test in the USA and elsewhere // A.Gale (Ed) The polygraph test: lies, truth and science London; Sage, Publications, 1988. P. 73-95.
52. Kozma A., Stones M.J. Social desirability in measures of subjective well-being: Age comparisons // Social Indicators Research. - 1988. - Vol. 20. - № 1. -P. 1-14.
53. Mastekaasa A., Kaasa S. Measurement error and research design: A note on the utility of panel data in quality of life research // Social Indicators Research. -1989. - Vol. 21. - № 3. - P. 315-335
54. Churchman C. W., The systems approach, N. Y., 1968.
55. Hoos I. R. Systems analysis in public policy. A critique, Berk., 1974.

ПРИЛОЖЕНИЕ

П.И.Юнацевич ТЕСТ «СР-45»

Инструкция:

Вам будут предложены утверждения, касающиеся. Вашего здоровья и характера. Если Вы согласны с утверждением, поставьте «+» в графе «да», если нет - поставьте «-» в графе «нет».

Над ответами старайтесь долго не задумываться, правильных или неправильных ответов нет.

№ п/п	Утверждения	«+» да	«-» нет
1	2	3	4
1	Как Вы считаете, может ли жизнь потерять ценность для человека в некоторой ситуации?		
2	Жизнь иногда хуже смерти.		
3	В прошлом у меня была попытка уйти из жизни.		
4	Меня многие любят, понимают и ценят.		
5	Можно оправдать безнадежно больных, выбравших добровольную смерть.		
6	Я не думаю, что сам могу оказаться в безнадежном положении.		
7	Смысл жизни не всегда бывает ясен, его можно иногда потерять или не найти.		
8	Как Вы считаете, оказавшись в ситуации, когда Вас предадут близкие и родные, Вы сможете жить дальше?		
9	Я иногда думаю о своей добровольной смерти.		
10	В любой ситуации я буду бороться за свою жизнь, чего бы мне это не стоило		
11	Всегда и везде стараюсь быть абсолютно честным человеком.		
12	У меня, в принципе, нет недостатков.		
13	Может быть, дальше я жить не смогу.		
14	Удивительно, что некоторые люди, оказавшись в безвыходном положении, не хотят покончить с собой.		
15	Чувство обреченности в итоге приводит к добровольному уходу из жизни.		
16	Если потребуется, то можно будет оправдать свой уход из жизни.		
17	Мне не нравится играть со смертью в одиночку.		
18	Часто именно первое впечатление о человеке является определяющим.		
19	Я пробовал разные способы ухода из жизни.		
20	В критический момент я всегда могу справиться с собой		
21	В школе я всегда отличался (отличалась) только хорошим поведением.		
22	Могу обманывать окружающих, чтобы ухудшить свое положение.		
23	Вокруг меня достаточно много нечестных людей.		
24	Однажды я выбирал несколько способов покончить с собой.		
25	Довольно часто меня пытаются обмануть или ввести в заблуждение.		
26	Я бы не хотел моментальной смерти после тяжелых переживаний.		
27	Я стал бы жить дальше, если бы случилась мировая ядерная война.		

28	Человек волен поступать со своей жизнью так, как ему хочется, даже если он выбирает смерть.		
29	Если человек не умеет представлять себя в выгодном свете перед руководством, то он многое теряет.		
30	Никому никогда не писал предсмертную записку.		
31	Однажды пытался покончить с собой.		
32	Никогда не бывает безвыходных ситуаций.		
33	Пробовал покончить с собой таким образом, чтобы не чувствовать сильной боли.		
34	Надо уметь скрывать свои мысли от других, даже если им нет до меня дела.		
35	Душа человека, наверное, испытывает облегчение, если сама оставляет этот мир.		
36	Могу оправдать любой свой поступок.		
37	Если я что-то делаю, а мне начинают мешать, то я все равно буду делать то, что задумал.		
38	Чтобы человеку избавиться от неизлечимой болезни и перестать мучиться, он, наверное, должен сам прекратить свои муки и уйти из этой жизни добровольно.		
39	Бывает, сомневаюсь в психическом здоровье некоторых моих знакомых.		
40	Однажды решался покончить с собой.		
41	Меня беспокоит отсутствие чувства счастья.		
42	Я никогда не иду на нарушение закона даже в мелочах.		
43	Иногда мне хочется заснуть и не проснуться.		
44	Однажды мне было очень стыдно из-за того, что хотелось бы уйти из жизни.		
45	Даже в самой тяжелой ситуации я буду бороться за свою жизнь, чего бы мне это не стоило.		

«Ключ» Склонность к суицидным реакциям

«да» (+)	«нет» (-)
1, 2, 3, 5, 7, 9, 13, 14, 15, 16, 19, 22, 24, 28, 31, 33, 35, 36, 37, 38, 40, 41, 43, 44	4, 6, 8, 10, 17, 20, 26, 27, 30, 32, 45

«Ключ» шкалы «лжи» (L)

«да» (+)	«нет» (-)
11, 12, 18, 21, 23, 25, 29, 34, 39	42

Шкала оценок склонности к суицидным реакциям (Sr)

Уровень оценки Sr	Уровень проявле-	Оценка
0. 01-0. 23	Низкий	5
0. 24-0. 38	Ниже среднего	4
0. 39-0. 59	Средний	3
0. 60-0. 74	Выше среднего	2
0. 75-1. 00	Высокий	1

Подсчитывается количество совпадений ответов с «ключом». Оценочный коэффициент выражается отношением количества совпадающих ответов к максимально возможному числу совпадений (40).

$Sr = N/45 \pm 0,07$ где N — количество совпадающих с «ключом» ответов. Показатели, полученные по этой методике, могут варьироваться от 0 до 1. Показатели, близкие к 1, свидетельствуют о высоком уровне склонности к суицидальным реакциям, близкие к нулю — о низком уровне.